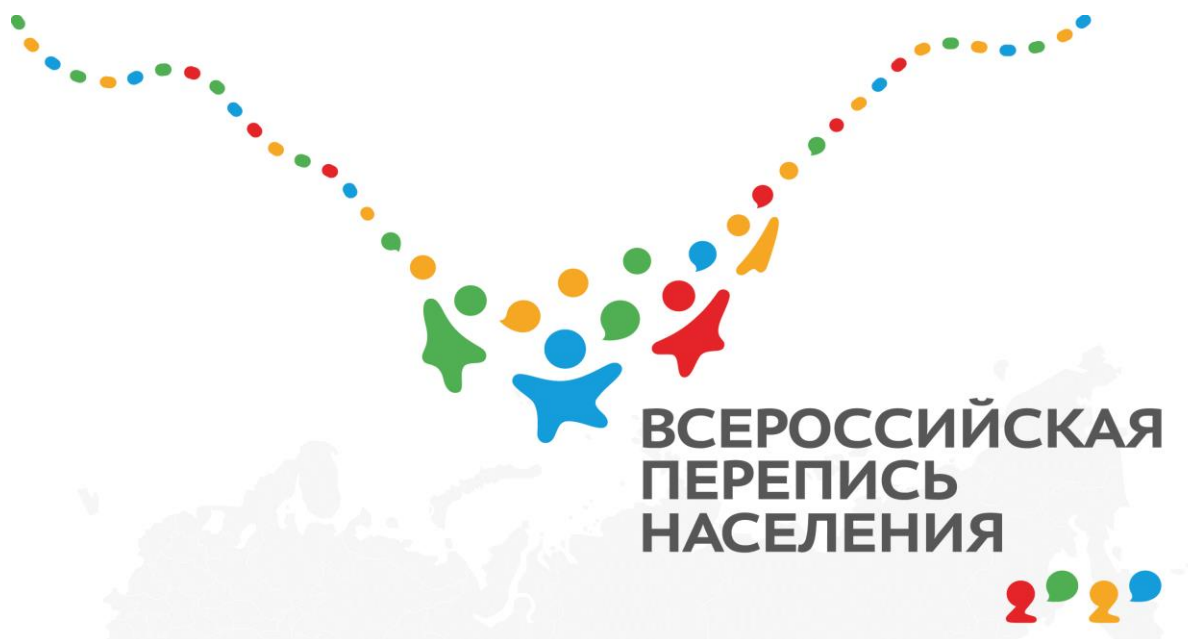


Территориальный орган Федеральной службы государственной  
статистики по Республике Мордовия



## Основные итоги Всероссийской переписи населения 2020 года

по Дубенскому муниципальному району  
Республики Мордовия

Саранск - 2023

## ПРЕДИСЛОВИЕ

Всероссийская перепись населения проведена с 15 октября по 14 ноября 2021 г. в соответствии с Конституцией Российской Федерации, Федеральным законом от 25 января 2002 г. № 8-ФЗ «О Всероссийской переписи населения», постановлением Правительства Российской Федерации от 7 декабря 2019 г. № 1608 «Об организации Всероссийской переписи населения 2020 года» (с изменениями), Основными методологическими и организационными положениями Всероссийской переписи населения 2020 года, утвержденными приказом Росстата от 9 сентября 2021 г. № 549. Переписные листы утверждены распоряжением Правительства Российской Федерации от 8 ноября 2019 г. № 2648-р. Итоги Всероссийской переписи населения 2020 года издаются в 11 томах в сроки, установленные постановлением Правительства Российской Федерации от 7 июля 2021 г. № 1126 «О подведении итогов Всероссийской переписи населения 2020 года».

Настоящий статистический сборник подготовлен по итогам Всероссийской переписи населения 2020 года. В сборнике приводятся данные по Дубенскому муниципальному району: о численности и возрастно-половом составе населения, состоянии в браке, образовании; сведения о национальной принадлежности; данные о числе и составе домохозяйств, рождаемости, жилищных условиях, об источниках средств к существованию, занятости населения, а также о продолжительности проживания в месте постоянного жительства. Итоги представлены в абсолютных показателях. Отдельные показатели даны в разрезе сельских поселений. Помещены методологические пояснения, касающиеся порядка учета населения при Всероссийской переписи населения 2020 года. Данные приводятся по муниципально-территориальному устройству района на дату проведения переписи населения, т.е. по состоянию на 01 октября 2021 года.

В сборнике приняты следующие сокращения и условные обозначения:

-            -            явление отсутствует

## СОДЕРЖАНИЕ

ПРЕДИСЛОВИЕ	1
ТАБЛИЦА 1. ЧИСЛЕННОСТЬ НАСЕЛЕНИЯ МУНИЦИПАЛЬНОГО РАЙОНА	4
ТАБЛИЦА 2. НАСЕЛЕНИЕ ПО ВОЗРАСТУ И ПОЛУ	6
ТАБЛИЦА 3. НАСЕЛЕНИЕ ПО ВОЗРАСТУ, ПОЛУ И СОСТОЯНИЮ В БРАКЕ	9
ТАБЛИЦА 4. НАСЕЛЕНИЕ ПО ВОЗРАСТУ, ПОЛУ И УРОВНЮ ОБРАЗОВАНИЯ	17
ТАБЛИЦА 5. НАСЕЛЕНИЕ, ИМЕЮЩЕЕ УЧЕНЫЕ СТЕПЕНИ, ПО ВОЗРАСТНЫМ ГРУППАМ И ПОЛУ	23
ТАБЛИЦА 6. НАСЕЛЕНИЕ, ОБУЧАЮЩЕЕСЯ ПО ОСНОВНЫМ И ДОПОЛНИТЕЛЬНЫМ ОБРАЗОВАТЕЛЬНЫМ ПРОГРАММАМ, ПОЛУ И ВОЗРАСТУ	25
ТАБЛИЦА 7. НАЦИОНАЛЬНЫЙ СОСТАВ НАСЕЛЕНИЯ	31
ТАБЛИЦА 8. НАСЕЛЕНИЕ ПО НАЦИОНАЛЬНОЙ ПРИНАДЛЕЖНОСТИ, ВЛАДЕНИЮ РУССКИМ ЯЗЫКОМ И ЕГО ИСПОЛЬЗОВАНИЮ В ПОВСЕДНЕВНОЙ ЖИЗНИ	32
ТАБЛИЦА 9. ВЛАДЕНИЕ ЯЗЫКАМИ НАСЕЛЕНИЕМ	34
ТАБЛИЦА 10. НАСЕЛЕНИЕ ПО ВОЗРАСТНЫМ ГРУППАМ И ИСТОЧНИКАМ СРЕДСТВ К СУЩЕСТВОВАНИЮ	35
ТАБЛИЦА 11. НАСЕЛЕНИЕ ПО ОСНОВНОМУ ИСТОЧНИКУ СРЕДСТВ К СУЩЕСТВОВАНИЮ И ВОЗРАСТНЫМ ГРУППАМ	37
ТАБЛИЦА 12. НАСЕЛЕНИЕ, УКАЗАВШЕЕ ОДИН ИСТОЧНИК СРЕДСТВ К СУЩЕСТВОВАНИЮ, ПО ВОЗРАСТНЫМ ГРУППАМ	38
ТАБЛИЦА 13. ЧАСТНЫЕ ДОМОХОЗЯЙСТВА ПО РАЗМЕРУ ДОМОХОЗЯЙСТВА	39
ТАБЛИЦА 14. НАСЕЛЕНИЕ ЧАСТНЫХ ДОМОХОЗЯЙСТВ ПО ВОЗРАСТНЫМ ГРУППАМ	40
ТАБЛИЦА 15. ЧАСТНЫЕ ДОМОХОЗЯЙСТВА, СОСТОЯЩИЕ ИЗ ДВУХ И БОЛЕЕ ЧЕЛОВЕК, ПО ТИПАМ, РАЗМЕРУ ДОМОХОЗЯЙСТВА И ЧИСЛУ ДЕТЕЙ МОЛОЖЕ 18 ЛЕТ	41
ТАБЛИЦА 16. ЧАСТНЫЕ ДОМОХОЗЯЙСТВА, СОСТОЯЩИЕ ИЗ ДВУХ И БОЛЕЕ ЧЕЛОВЕК, ПО ЧИСЛУ ЗАНЯТЫХ В ВОЗРАСТЕ 15 ЛЕТ И БОЛЕЕ И ЧИСЛУ ИЖДИВЕНЦЕВ	45
ТАБЛИЦА 17. СЕМЕЙНЫЕ ЯЧЕЙКИ, ВХОДЯЩИЕ В СОСТАВ ЧАСТНЫХ ДОМОХОЗЯЙСТВ, ПО РАЗМЕРУ И ЧИСЛУ ДЕТЕЙ МОЛОЖЕ 18 ЛЕТ	46
ТАБЛИЦА 18. СЕМЕЙНЫЕ ЯЧЕЙКИ, ВХОДЯЩИЕ В СОСТАВ ЧАСТНЫХ ДОМОХОЗЯЙСТВ, В КОТОРЫХ ОБА СУПРУГА, А В НЕПОЛНЫХ СЕМЬЯХ МАТЕРИ (ОТЦЫ), МОЛОЖЕ 35 ЛЕТ	47
ТАБЛИЦА 19. СЕМЕЙНЫЕ ЯЧЕЙКИ, ВХОДЯЩИЕ В СОСТАВ ЧАСТНЫХ ДОМОХОЗЯЙСТВ, ПО ВОЗРАСТНЫМ ГРУППАМ ДЕТЕЙ	48
ТАБЛИЦА 20. НАСЕЛЕНИЕ ЧАСТНЫХ ДОМОХОЗЯЙСТВ ПО ВОЗРАСТНЫМ ГРУППАМ, ПОЛУ И СТАТУСУ УЧАСТИЯ В СОСТАВЕ РАБОЧЕЙ СИЛЫ	50
ТАБЛИЦА 21. НАСЕЛЕНИЕ ЧАСТНЫХ ДОМОХОЗЯЙСТВ В ВОЗРАСТЕ 15 ЛЕТ И БОЛЕЕ ПО ПОЛУ, СТАТУСУ УЧАСТИЯ В СОСТАВЕ РАБОЧЕЙ СИЛЫ И УРОВНЮ ОБРАЗОВАНИЯ	53
ТАБЛИЦА 22. ЗАНЯТОЕ НАСЕЛЕНИЕ ЧАСТНЫХ ДОМОХОЗЯЙСТВ ПО ПОЛУ, ВОЗРАСТНЫМ ГРУППАМИ СТАТУСУ ЗАНЯТОСТИ	55

23. ЖЕНЩИНЫ, ПРОЖИВАЮЩИЕ В ЧАСТНЫХ ДОМОХОЗЯЙСТВАХ, ПО ВОЗРАСТНЫМ ГРУППАМ И ЧИСЛУ РОЖДЕННЫХ ДЕТЕЙ	58
ТАБЛИЦА 24. НАСЕЛЕНИЕ ЧАСТНЫХ ДОМОХОЗЯЙСТВ ПО ПРОДОЛЖИТЕЛЬНОСТИ ПРОЖИВАНИЯ В МЕСТЕ ПОСТОЯННОГО ЖИТЕЛЬСТВА И ВОЗРАСТНЫМ ГРУППАМ	61
ТАБЛИЦА 25. ЧАСТНЫЕ ДОМОХОЗЯЙСТВА ПО ТИПАМ ЗАНИМАЕМЫХ ЖИЛЫХ ПОМЕЩЕНИЙ И РАЗМЕРУ ДОМОХОЗЯЙСТВА	62
ТАБЛИЦА 26. ЧАСТНЫЕ ДОМОХОЗЯЙСТВА, ПРОЖИВАЮЩИЕ В ИНДИВИДУАЛЬНЫХ ДОМАХ, ОТДЕЛЬНЫХ И КОММУНАЛЬНЫХ КВАРТИРАХ, ПО ЧИСЛУ ЗАНИМАЕМЫХ КОМНАТ И РАЗМЕРУ ДОМОХОЗЯЙСТВА	63
ТАБЛИЦА 27. НАСЕЛЕНИЕ ЧАСТНЫХ ДОМОХОЗЯЙСТВ, ПРОЖИВАЮЩЕЕ В ИНДИВИДУАЛЬНЫХ ДОМАХ, ОТДЕЛЬНЫХ И КОММУНАЛЬНЫХ КВАРТИРАХ, ПО ВРЕМЕНИ ПОСТРОЙКИ ДОМА И МАТЕРИАЛУ НАРУЖНЫХ СТЕН	64
ТАБЛИЦА 28. ОБЕСПЕЧЕННОСТЬ ЧАСТНЫХ ДОМОХОЗЯЙСТВ, ПРОЖИВАЮЩИХ В ИНДИВИДУАЛЬНЫХ ДОМАХ, ОТДЕЛЬНЫХ И КОММУНАЛЬНЫХ КВАРТИРАХ, РАЗЛИЧНЫМИ ВИДАМИ БЛАГОУСТРОЙСТВА	65
МЕТОДОЛОГИЧЕСКИЕ ПОЯСНЕНИЯ	67
ОБРАЗЦЫ ФОРМ ПЕРЕПИСНЫХ ЛИСТОВ	76

**1. ЧИСЛЕННОСТЬ НАСЕЛЕНИЯ МУНИЦИПАЛЬНОГО РАЙОНА**  
(по итогам Всероссийской переписи населения 2020 года по состоянию на 01.10.2021г.)

	Мужчины и женщины	Мужчины	Женщины
<b>Все население муниципального района</b>	<b>11 450</b>	<b>5 200</b>	<b>6 250</b>
Ардатовское сельское поселение	1 044	494	550
посёлок Красные Луга	45	21	24
село Ардатово	866	406	460
село Кайбичево	133	67	66
Дубенское сельское поселение	3 805	1 739	2 066
деревня Чкалово	94	35	59
посёлок Пашевка	8	-	8
посёлок Свиносовхоз	389	198	191
посёлок Соловьевка	7	2	5
село Дубенки	3 307	1 504	1 803
Енгальчевское сельское поселение	361	172	189
деревня Явлейка	19	8	11
село Енгальчево	342	164	178
Кабаевское сельское поселение	773	343	430
село Кабаево	540	245	295
село Сайнино	72	31	41
село Турдаково	161	67	94
Кочкуровское сельское поселение - село Кочкурово	477	237	240
Красинское сельское поселение	691	327	364
посёлок Ольховка	48	22	26
село Красиное	313	145	168
село Ливадка	58	33	25
село Николаевка	272	127	145
Ломатское сельское поселение	341	164	177
село Ломаты	280	139	141
село Неклюдово	61	25	36
Моргинское сельское поселение - село Морга	329	148	181
Петровское сельское поселение - село Петровка	375	188	187
Поводимовское сельское поселение	2 313	1 023	1 290
деревня Антоновка	69	28	41

	Мужчины и женщины	Мужчины	Женщины
посёлок Залесье	29	11	18
село Поводимово	1 835	812	1 023
село Чиндяново	380	172	208
Пуркаевское сельское поселение - село Пуркаево	657	234	423
Чеберчинское сельское поселение	284	131	153
посёлок Красное Польцо	7	3	4
село Чеберчино	277	128	149
село Атяшево	201	100	101
село Моревка	80	40	40
село Спасское	174	80	94
село Старое Чамзино	408	194	214
Чукальское сельское поселение	355	190	165
село Старые Селищи	174	96	78
село Чукалы	181	94	87

## 2. НАСЕЛЕНИЕ ПО ВОЗРАСТУ И ПОЛУ

	Мужчины и женщины	Мужчины	Женщины	Женщин на 1000 мужчин
<b>Все население</b>	<b>11 450</b>	<b>5 200</b>	<b>6 250</b>	<b>1 202</b>
в том числе в возрасте, лет:				
до 1	45	16	29	1 813
1	42	22	20	909
2	56	35	21	600
3	79	43	36	837
4	75	41	34	829
0 – 4	297	157	140	892
5	89	38	51	1 342
6	85	39	46	1 179
7	88	47	41	872
8	101	59	42	712
9	86	43	43	1 000
5 – 9	449	226	223	987
10	96	48	48	1 000
11	101	47	54	1 149
12	117	56	61	1 089
13	122	61	61	1 000
14	103	52	51	981
10 - 14	539	264	275	1 042
15	99	47	52	1 106
16	94	54	40	741
17	101	51	50	980
18	84	48	36	750
19	92	44	48	1 091
15 - 19	470	244	226	926
20	74	39	35	897
21	95	60	35	583
22	94	44	50	1 136
23	115	53	62	1 170
24	123	66	57	864
20 - 24	501	262	239	912
25	95	42	53	1 262
26	102	52	50	962
27	91	54	37	685
28	101	62	39	629
29	86	55	31	564
25 - 29	475	265	210	792
30	106	61	45	738
31	120	66	54	818
32	115	70	45	643
33	139	72	67	931
34	132	60	72	1 200
30 - 34	612	329	283	860
35	124	64	60	938
36	134	74	60	811
37	155	93	62	667

	Мужчины и женщины	Мужчины	Женщины	Женщин на 1000 мужчин
38	154	83	71	855
39	128	74	54	730
35 - 39	695	388	307	791
40	132	68	64	941
41	108	48	60	1 250
42	141	66	75	1 136
43	125	56	69	1 232
44	151	75	76	1 013
40 - 44	657	313	344	1 099
45	149	75	74	987
46	158	72	86	1 194
47	158	65	93	1 431
48	143	70	73	1 043
49	147	59	88	1 492
45 - 49	755	341	414	1 214
50	169	74	95	1 284
51	182	96	86	896
52	171	76	95	1 250
53	160	69	91	1 319
54	202	104	98	942
50 - 54	884	419	465	1 110
55	222	111	111	1 000
56	217	108	109	1 009
57	217	94	123	1 309
58	256	108	148	1 370
59	269	132	137	1 038
55 - 59	1 181	553	628	1 136
60	285	132	153	1 159
61	264	109	155	1 422
62	258	126	132	1 048
63	294	136	158	1 162
64	284	128	156	1 219
60 - 64	1 385	631	754	1 195
65	210	97	113	1 165
66	240	97	143	1 474
67	179	63	116	1 841
68	182	72	110	1 528
69	178	71	107	1 507
65 - 69	989	400	589	1 473
70	164	59	105	1 780
71	148	51	97	1 902
72	148	68	80	1 176
73	125	23	102	4 435
74	91	25	66	2 640
70 - 74	676	226	450	1 991
75	67	20	47	2 350
76	31	9	22	2 444
77	25	6	19	3 167
78	28	7	21	3 000



	Мужчины и женщины	Мужчины	Женщины	Женщин на 1000 мужчин
79	79	23	56	2 435
75 - 79	230	65	165	2 538
80	80	18	62	3 444
81	94	14	80	5 714
82	88	15	73	4 867
83	61	19	42	2 211
84	60	14	46	3 286
80 - 84	383	80	303	3 788
85	65	12	53	4 417
86	49	7	42	6 000
87	34	6	28	4 667
88	18	-	18	-
89	25	6	19	3 167
85 - 89	191	31	160	5 161
90	29	3	26	8 667
91	13	2	11	5 500
92	17	-	17	-
93	9	-	9	-
94	4	1	3	3 000
90 - 94	72	6	66	11 000
95	3	-	3	-
96	4	-	4	-
97	2	-	2	-
98	-	-	-	-
99	-	-	-	-
95 – 99	9	-	9	-
100 и более	-	-	-	-
возраст не указан	-	-	-	-
Средний возраст	47.5	44.1	50.3	X
Медианный возраст	51.6	47.1	55.0	X
Из общей численности - население в возрасте <sup>1)</sup> :				
0 - 6 лет	471	234	237	1 013
0 - 13 лет	1 182	595	587	987
0 - 17 лет	1 579	799	780	976
7 - 14 лет	814	413	401	971
14 - 35 лет	2 285	1 216	1 069	879
16 - 29 лет	1 347	724	623	860
16 - 35 лет	2 083	1 117	966	865
85 лет и более	272	37	235	6 351
моложе трудоспособного	1 384	694	690	994
трудоспособном	5 840	3 249	2 591	797
старше трудоспособного	4 226	1 257	2 969	2 362

1) Население в возрасте моложе трудоспособного - 0-15 лет, в трудоспособном возрасте - мужчины от 16 до 61,5 лет, женщины от 16 до 56,5 лет; старше трудоспособного возраста - мужчины от 61,5 лет и более, женщины от 56,5 лет и более

## 3. НАСЕЛЕНИЕ ПО ВОЗРАСТУ, ПОЛУ И СОСТОЯНИЮ В БРАКЕ

	Всего	Указавшие состояние в браке	в том числе							Не указавшие состояние в браке
			состоящие в браке	из них		никогда не состоявшие в браке, суп- ружеском союзе	разведен- ные офи- циально	разошед- шиеся	вдовы	
				в зарегист- рированном браке	в незарегист- рованном супружеском союзе					
<b>Мужчины и женщины в возрасте 16 лет и более</b>	<b>10 066</b>	<b>9 955</b>	<b>5 781</b>	<b>5 568</b>	<b>213</b>	<b>1 818</b>	<b>615</b>	<b>98</b>	<b>1 643</b>	<b>111</b>
в том числе в возрасте, лет:										
16	94	88	1	1	-	87	-	-	-	6
17	101	93	2	2	-	91	-	-	-	8
16 – 17	195	181	3	3	-	178	-	-	-	14
18	84	82	1	-	1	81	-	-	-	2
19	92	83	3	3	-	80	-	-	-	9
18 – 19	176	165	4	3	1	161	-	-	-	11
20	74	67	11	11	-	56	-	-	-	7
21	95	90	9	8	1	79	2	-	-	5
22	94	91	14	11	3	76	1	-	-	3
23	115	106	22	20	2	81	3	-	-	9
24	123	120	29	24	5	88	3	-	-	3
20 - 24	501	474	85	74	11	380	9	-	-	27
25	95	94	33	28	5	59	2	-	-	1
26	102	99	40	36	4	54	5	-	-	3
27	91	90	37	35	2	52	1	-	-	1
28	101	101	55	52	3	38	7	-	1	-
29	86	84	51	50	1	23	7	3	-	2
25 – 29	475	468	216	201	15	226	22	3	1	7
30	106	104	63	60	3	33	7	1	-	2
31	120	120	85	77	8	26	8	1	-	-
32	115	113	73	68	5	29	10	1	-	2
33	139	139	87	82	5	26	18	3	5	-
34	132	131	86	78	8	30	9	3	3	1
30 – 34	612	607	394	365	29	144	52	9	8	5
35	124	123	83	77	6	27	13	-	-	1
36	134	133	94	87	7	22	14	3	-	1

	Всего	Указавшие состояние в браке	в том числе							Не указавшие состояние в браке
			состоящие в браке	из них		никогда не состоявшие в браке, супружеском союзе	разведенные официально	разошедшиеся	вдовы	
				в зарегистрированном браке	в незарегистрированном супружеском союзе					
37	155	154	107	103	4	34	9	3	1	1
38	154	154	109	102	7	25	13	4	3	-
39	128	126	91	87	4	24	10	1	-	2
35 – 39	695	690	484	456	28	132	59	11	4	5
40	132	132	85	83	2	22	16	3	6	-
41	108	107	71	65	6	20	14	2	-	1
42	141	141	92	87	5	27	14	2	6	-
43	125	125	91	86	5	16	12	1	5	-
44	151	151	106	101	5	20	16	-	9	-
40 – 44	657	656	445	422	23	105	72	8	26	1
45	149	149	97	96	1	22	17	3	10	-
46	158	158	118	111	7	16	16	2	6	-
47	158	158	114	113	1	20	15	1	8	-
48	143	143	110	108	2	14	12	1	6	-
49	147	146	110	103	7	20	9	-	7	1
45 – 49	755	754	549	531	18	92	69	7	37	1
50	169	165	120	115	5	12	19	5	9	4
51	182	181	131	127	4	10	22	6	12	1
52	171	170	124	118	6	18	17	1	10	1
53	160	159	120	117	3	12	8	1	18	1
54	202	202	149	147	2	13	18	2	20	-
50 – 54	884	877	644	624	20	65	84	15	69	7
55	222	222	170	165	5	13	15	1	23	-
56	217	215	166	160	6	14	10	4	21	2
57	217	215	158	153	5	15	17	1	24	2
58	256	256	192	185	7	9	23	5	27	-
59	269	268	205	203	2	14	12	6	31	1
55 – 59	1 181	1 176	891	866	25	65	77	17	126	5
60	285	284	215	211	4	18	13	2	36	1
61	264	263	187	186	1	20	13	2	41	1
62	258	256	195	194	1	11	12	1	37	2

	Всего	Указавшие состояние в браке	в том числе							Не указавшие состояние в браке
			состоящие в браке	из них		никогда не состоявшие в браке, супружеском союзе	разведенные официально	разошедшиеся	вдовы	
				в зарегистрированном браке	в незарегистрированном супружеском союзе					
63	294	293	206	201	5	15	16	1	55	1
64	284	283	187	182	5	23	10	3	60	1
60 – 64	1 385	1 379	990	974	16	87	64	9	229	6
65	210	210	140	131	9	15	12	1	42	-
66	240	240	146	143	3	13	15	3	63	-
67	179	178	100	99	1	11	14	2	51	1
68	182	181	96	94	2	11	10	2	62	1
69	178	176	96	96	-	14	11	3	52	2
65 – 69	989	985	578	563	15	64	62	11	270	4
70 – 74	676	674	319	310	9	56	26	5	268	2
75 лет и более	885	869	179	176	3	63	19	3	605	16
Возраст не указан	-	-	-	-	-	-	-	-	-	-
Из общей численности - население в возрасте <sup>1)</sup> :										
16 - 29 лет	1 347	1 288	308	281	27	945	31	3	1	59
16 лет и более	10 066	9 955	5 781	5 568	213	1 818	615	98	1 643	111
70 лет и более	1 561	1 543	498	486	12	119	45	8	873	18
трудоспособном	5 840	5 761	3 548	3 384	164	1 531	418	64	200	79
старше трудоспособного	4 226	4 194	2 233	2 184	49	287	197	34	1 443	32
<b>Мужчины в возрасте 16 лет и более</b>	<b>4 506</b>	<b>4 457</b>	<b>2 935</b>	<b>2 825</b>	<b>110</b>	<b>977</b>	<b>277</b>	<b>55</b>	<b>213</b>	<b>49</b>
в том числе в возрасте, лет:										
16	54	49	-	-	-	49	-	-	-	5
17	51	45	1	1	-	44	-	-	-	6
16 - 17	105	94	1	1	-	93	-	-	-	11
18	48	46	-	-	-	46	-	-	-	2
19	44	40	2	2	-	38	-	-	-	4
18 - 19	92	86	2	2	-	84	-	-	-	6
20	39	35	1	1	-	34	-	-	-	4
21	60	58	2	2	-	54	2	-	-	2
22	44	43	6	3	3	37	-	-	-	1
23	53	50	11	11	-	38	1	-	-	3
24	66	64	9	9	-	55	-	-	-	2

	Всего	Указавшие состояние в браке	в том числе							Не указавшие состояние в браке
			состоящие в браке	из них		никогда не состоявшие в браке, супружеском союзе	разведенные официально	разошедшиеся	вдовы	
				в зарегистрированном браке	в незарегистрированном супружеском союзе					
20 – 24	262	250	29	26	3	218	3	-	-	12
25	42	42	10	6	4	31	1	-	-	-
26	52	51	15	14	1	35	1	-	-	1
27	54	53	20	19	1	32	1	-	-	1
28	62	62	27	25	2	31	4	-	-	-
29	55	53	30	29	1	18	4	1	-	2
25 – 29	265	261	102	93	9	147	11	1	-	4
30	61	60	33	32	1	24	3	-	-	1
31	66	66	44	39	5	16	5	1	-	-
32	70	69	38	35	3	23	7	1	-	1
33	72	72	43	41	2	16	9	3	1	-
34	60	60	36	32	4	19	2	2	1	-
30 – 34	329	327	194	179	15	98	26	7	2	2
35	64	63	36	32	4	22	5	-	-	1
36	74	74	52	51	1	14	6	2	-	-
37	93	92	60	58	2	26	5	1	-	1
38	83	83	59	54	5	17	5	1	1	-
39	74	74	49	46	3	19	5	1	-	-
35 – 39	388	386	256	241	15	98	26	5	1	2
40	68	68	45	43	2	11	10	1	1	-
41	48	48	32	30	2	10	5	1	-	-
42	66	66	43	40	3	12	8	1	2	-
43	56	56	40	38	2	8	7	1	-	-
44	75	75	54	52	2	11	9	-	1	-
40 – 44	313	313	214	203	11	52	39	4	4	-
45	75	75	49	48	1	14	10	2	-	-
46	72	72	55	49	6	9	7	1	-	-
47	65	65	50	49	1	10	4	-	1	-
48	70	70	55	54	1	6	8	1	-	-
49	59	59	46	43	3	9	4	-	-	-
45 – 49	341	341	255	243	12	48	33	4	1	-

	Всего	Указавшие состояние в браке	в том числе							Не указавшие состояние в браке
			состоящие в браке	из них		никогда не состоявшие в браке, супружеском союзе	разведенные официально	разошедшиеся	вдовы	
				в зарегистрированном браке	в незарегистрированном супружеском союзе					
50	74	74	52	49	3	7	10	4	1	-
51	96	96	68	65	3	6	15	4	3	-
52	76	75	55	55	-	11	7	1	1	1
53	69	68	56	55	1	4	3	1	4	1
54	104	104	78	76	2	9	11	2	4	-
50 – 54	419	417	309	300	9	37	46	12	13	2
55	111	111	93	90	3	5	9	1	3	-
56	108	108	89	85	4	9	4	2	4	-
57	94	93	80	76	4	4	9	-	-	1
58	108	108	86	84	2	4	9	2	7	-
59	132	132	113	112	1	6	5	4	4	-
55 – 59	553	552	461	447	14	28	36	9	18	1
60	132	132	111	108	3	9	4	1	7	-
61	109	109	91	91	-	8	6	1	3	-
62	126	124	103	102	1	7	9	-	5	2
63	136	136	114	112	2	7	6	1	8	-
64	128	127	106	104	2	9	2	1	9	1
60 – 64	631	628	525	517	8	40	27	4	32	3
65	97	97	73	68	5	6	6	1	11	-
66	97	97	75	74	1	6	3	1	12	-
67	63	62	48	47	1	3	3	1	7	1
68	72	71	55	54	1	2	2	2	10	1
69	71	69	54	54	-	5	4	1	5	2
65 – 69	400	396	305	297	8	22	18	6	45	4
70 – 74	226	226	175	170	5	10	11	2	28	-
75 лет и более	182	180	107	106	1	2	1	1	69	2
Возраст не указан	-	-	-	-	-	-	-	-	-	-
Из общей численности - население в возрасте <sup>1)</sup> :										
16 - 29 лет	724	691	134	122	12	542	14	1	-	33
16 лет и более	4 506	4 457	2 935	2 825	110	977	277	55	213	49
70 лет и более	408	406	282	276	6	12	12	3	97	2

	Всего	Указавшие состояние в браке	в том числе							Не указавшие состояние в браке
			состоящие в браке	из них		никогда не состоявшие в браке, супружеском союзе	разведенные официально	разошедшиеся	вдовы	
				в зарегистрированном браке	в незарегистрированном супружеском союзе					
трудоспособном	3 249	3 209	1 977	1 886	91	914	227	44	47	40
старше трудоспособного	1 257	1 248	958	939	19	63	50	11	166	9
<b>Женщины в возрасте 16 лет и более</b>	<b>5 560</b>	<b>5 498</b>	<b>2 846</b>	<b>2 743</b>	<b>103</b>	<b>841</b>	<b>338</b>	<b>43</b>	<b>1 430</b>	<b>62</b>
в том числе в возрасте, лет:										
16	40	39	1	1	-	38	-	-	-	1
17	50	48	1	1	-	47	-	-	-	2
16 - 17	90	87	2	2	-	85	-	-	-	3
18	36	36	1	-	1	35	-	-	-	-
19	48	43	1	1	-	42	-	-	-	5
18 - 19	84	79	2	1	1	77	-	-	-	5
20	35	32	10	10	-	22	-	-	-	3
21	35	32	7	6	1	25	-	-	-	3
22	50	48	8	8	-	39	1	-	-	2
23	62	56	11	9	2	43	2	-	-	6
24	57	56	20	15	5	33	3	-	-	1
20 – 24	239	224	56	48	8	162	6	-	-	15
25	53	52	23	22	1	28	1	-	-	1
26	50	48	25	22	3	19	4	-	-	2
27	37	37	17	16	1	20	-	-	-	-
28	39	39	28	27	1	7	3	-	1	-
29	31	31	21	21	-	5	3	2	-	-
25 – 29	210	207	114	108	6	79	11	2	1	3
30	45	44	30	28	2	9	4	1	-	1
31	54	54	41	38	3	10	3	-	-	-
32	45	44	35	33	2	6	3	-	-	1
33	67	67	44	41	3	10	9	-	4	-
34	72	71	50	46	4	11	7	1	2	1
30 – 34	283	280	200	186	14	46	26	2	6	3
35	60	60	47	45	2	5	8	-	-	-
36	60	59	42	36	6	8	8	1	-	1
37	62	62	47	45	2	8	4	2	1	-

	Всего	Указавшие состояние в браке	в том числе							Не указавшие состояние в браке
			состоящие в браке	из них		никогда не состоявшие в браке, супружеском союзе	разведенные официально	разошедшиеся	вдовы	
				в зарегистрированном браке	в незарегистрированном супружеском союзе					
38	71	71	50	48	2	8	8	3	2	-
39	54	52	42	41	1	5	5	-	-	2
35 – 39	307	304	228	215	13	34	33	6	3	3
40	64	64	40	40	-	11	6	2	5	-
41	60	59	39	35	4	10	9	1	-	1
42	75	75	49	47	2	15	6	1	4	-
43	69	69	51	48	3	8	5	-	5	-
44	76	76	52	49	3	9	7	-	8	-
40 – 44	344	343	231	219	12	53	33	4	22	1
45	74	74	48	48	-	8	7	1	10	-
46	86	86	63	62	1	7	9	1	6	-
47	93	93	64	64	-	10	11	1	7	-
48	73	73	55	54	1	8	4	-	6	-
49	88	87	64	60	4	11	5	-	7	1
45 – 49	414	413	294	288	6	44	36	3	36	1
50	95	91	68	66	2	5	9	1	8	4
51	86	85	63	62	1	4	7	2	9	1
52	95	95	69	63	6	7	10	-	9	-
53	91	91	64	62	2	8	5	-	14	-
54	98	98	71	71	-	4	7	-	16	-
50 – 54	465	460	335	324	11	28	38	3	56	5
55	111	111	77	75	2	8	6	-	20	-
56	109	107	77	75	2	5	6	2	17	2
57	123	122	78	77	1	11	8	1	24	1
58	148	148	106	101	5	5	14	3	20	-
59	137	136	92	91	1	8	7	2	27	1
55 – 59	628	624	430	419	11	37	41	8	108	4
60	153	152	104	103	1	9	9	1	29	1
61	155	154	96	95	1	12	7	1	38	1
62	132	132	92	92	-	4	3	1	32	-
63	158	157	92	89	3	8	10	-	47	1



	Всего	Указавшие состояние в браке	в том числе							Не указавшие состояние в браке
			состоящие в браке	из них		никогда не состоявшие в браке, супружеском союзе	разведенные официально	разошедшиеся	вдовы	
				в зарегистрированном браке	в незарегистрированном супружеском союзе					
64	156	156	81	78	3	14	8	2	51	-
60 – 64	754	751	465	457	8	47	37	5	197	3
65	113	113	67	63	4	9	6	-	31	-
66	143	143	71	69	2	7	12	2	51	-
67	116	116	52	52	-	8	11	1	44	-
68	110	110	41	40	1	9	8	-	52	-
69	107	107	42	42	-	9	7	2	47	-
65 – 69	589	589	273	266	7	42	44	5	225	-
70 – 74	450	448	144	140	4	46	15	3	240	2
75 лет и более	703	689	72	70	2	61	18	2	536	14
Возраст не указан	-	-	-	-	-	-	-	-	-	-
Из общей численности - население в возрасте <sup>1)</sup> :										
16 - 29 лет	623	597	174	159	15	403	17	2	1	26
16 лет и более	5 560	5 498	2 846	2 743	103	841	338	43	1 430	62
70 лет и более	1 153	1 137	216	210	6	107	33	5	776	16
трудоспособном	2 591	2 552	1 571	1 498	73	617	191	20	153	39
старше трудоспособного	2 969	2 946	1 275	1 245	30	224	147	23	1 277	23

<sup>1)</sup> Население в трудоспособном возрасте - мужчины от 16 до 61,5 лет, женщины от 16 до 56,5 лет; старше трудоспособного возраста - мужчины от 61,5 лет и более, женщины от 56,5 лет и более

## 4. НАСЕЛЕНИЕ ПО ВОЗРАСТУ, ПОЛУ И УРОВНЮ ОБРАЗОВАНИЯ

	Всего	Указав- шие уровень образо- вания	в том числе:															Не указав- шие уровень образо- вания
			имеющие профессиональное образование								имеющие общее образование				не имеющие образо- вания	из них негра- мотные		
			кадры высшей квали- фикации	высшее	в том числе по уровням			неполное высшее (незакон- ченное высшее)	среднее профес- сиональ- ное	в том числе		сред- нее	основ- ное	началь- ное			дошко- ль-ное	
					магист- ратура	специа- литет	бакалав- риат			специа- лист среднег о звена	квалифи- цирован- ный рабо- чий, слу- жащий							
<b>Мужчины и женщины в возрасте 6 лет и более</b>	<b>11 064</b>	<b>10 993</b>	<b>55</b>	<b>2 163</b>	<b>96</b>	<b>1 856</b>	<b>211</b>	<b>116</b>	<b>3 806</b>	<b>2 787</b>	<b>1 019</b>	<b>2 399</b>	<b>1 132</b>	<b>802</b>	<b>372</b>	<b>148</b>	<b>36</b>	<b>71</b>
в том числе в возрасте, лет:																		
6	85	85	-	-	-	-	-	-	-	-	-	-	-	-	14	71	2	-
7	88	85	-	-	-	-	-	-	-	-	-	-	-	-	83	2	-	3
8	101	100	-	-	-	-	-	-	-	-	-	-	-	-	97	3	-	1
9	86	86	-	-	-	-	-	-	-	-	-	-	-	-	82	4	-	-
6 – 9	360	356	-	-	-	-	-	-	-	-	-	-	-	-	276	80	2	4
10	96	96	-	-	-	-	-	-	-	-	-	-	-	-	96	-	-	-
11	101	101	-	-	-	-	-	-	-	-	-	-	-	101	-	-	-	-
12	117	117	-	-	-	-	-	-	-	-	-	-	-	117	-	-	-	-
13	122	121	-	-	-	-	-	-	-	-	-	-	-	119	-	2	-	1
14	103	100	-	-	-	-	-	-	-	-	-	-	-	99	-	1	-	3
10 – 14	539	535	-	-	-	-	-	-	-	-	-	-	-	436	96	3	-	4
15	99	99	-	-	-	-	-	-	-	-	-	-	59	40	-	-	-	-
16	94	94	-	-	-	-	-	-	-	-	-	11	83	-	-	-	-	-
17	101	96	-	-	-	-	-	-	-	-	-	37	59	-	-	-	-	5
15 – 17	294	289	-	-	-	-	-	-	-	-	-	48	201	40	-	-	-	5
18	84	84	-	-	-	-	-	-	8	2	6	50	26	-	-	-	-	-
19	92	88	-	-	-	-	-	-	23	19	4	51	14	-	-	-	-	4
18 – 19	176	172	-	-	-	-	-	-	31	21	10	101	40	-	-	-	-	4
20	74	71	-	11	-	-	11	-	25	16	9	28	7	-	-	-	-	3
21	95	93	-	14	-	-	14	-	40	29	11	34	5	-	-	-	-	2
22	94	92	-	29	-	-	29	2	38	30	8	19	4	-	-	-	-	2
23	115	114	-	48	10	21	17	-	46	35	11	17	3	-	-	-	-	1
24	123	122	-	61	15	28	18	5	40	29	11	9	7	-	-	-	-	1
20 – 24	501	492	-	163	25	49	89	7	189	139	50	107	26	-	-	-	-	9

	Всего	Указав- шие уровень образо- вания	в том числе:														Не указав- шие уровень образо- вания	
			имеющие профессиональное образование							имеющие общее образование				не имеющие образо- вания	из них негра- мотные			
			кадры высшей квали- фика- ции	высшее	в том числе по уровням			неполное высшее (незакон- ченное высшее)	среднее профес- сиональ- ное	в том числе		сред- нее	основ- ное			началь- ное		дошко- льное
					магист- ратура	специа- литет	бакалав- риат			специа- лист среднег о звена	квалифи- цирован- ный рабо- чий, слу- жащий							
25	95	93	1	48	11	24	13	1	35	28	7	6	2	-	-	-	-	2
26	102	100	1	55	5	35	15	3	32	27	5	6	2	-	-	1	-	2
27	91	90	-	44	6	26	12	1	36	28	8	9	-	-	-	-	-	1
28	101	100	2	36	2	25	9	6	36	29	7	15	2	-	-	3	3	1
29	86	84	-	38	-	33	5	4	32	25	7	10	-	-	-	-	-	2
25 – 29	475	467	4	221	24	143	54	15	171	137	34	46	6	-	-	4	3	8
30 – 34	612	610	2	254	9	234	11	14	240	178	62	80	18	-	-	2	2	2
35 – 39	695	690	8	237	8	216	13	12	272	206	66	117	38	-	-	6	4	5
40 – 44	657	648	1	194	8	169	17	14	261	188	73	137	33	-	-	8	4	9
45 – 49	755	750	3	186	5	170	11	13	344	238	106	162	32	-	-	10	6	5
50 – 54	884	879	5	178	3	168	7	14	431	303	128	204	43	-	-	4	2	5
55 – 59	1 181	1 177	4	196	7	185	4	11	539	382	157	357	61	-	-	9	5	4
60 – 64	1 385	1 384	10	203	2	201	-	8	607	439	168	443	98	10	-	5	3	1
65 – 69	989	986	8	165	1	161	3	4	383	296	87	297	106	16	-	7	3	3
70 – 74	676	675	8	104	4	99	1	2	227	174	53	194	117	21	-	2	1	1
75 - 79	230	230	2	29	-	28	1	2	46	34	12	46	73	32	-	-	-	-
80 - 84	383	383	-	21	-	21	-	-	44	33	11	43	157	116	-	2	1	-
85 и более	272	270	-	12	-	12	-	-	21	19	2	17	83	131	-	6	-	2
Из общей численности - население в возрасте <sup>1)</sup> :																		
6 - 49 лет	5 064	5 009	18	1 255	79	981	195	75	1 508	1 107	401	798	394	476	372	113	21	55
15 - 34 лет	2 058	2 030	6	638	58	426	154	36	631	475	156	382	291	40	-	6	5	28
15 - 64 лет	7 615	7 558	37	1 832	91	1 535	206	108	3 085	2 231	854	1 802	596	50	-	48	29	57
15 - 72 лет	9 064	9 004	49	2 071	96	1 765	210	114	3 631	2 647	984	2 234	769	80	-	56	32	60
15 лет и более	10 165	10 102	55	2 163	96	1 856	211	116	3 806	2 787	1 019	2 399	1 132	366	-	65	34	63
16 - 29 лет	1 347	1 321	4	384	49	192	143	22	391	297	94	302	214	-	-	4	3	26
трудоспособном	5 840	5 784	25	1 556	86	1 265	205	100	2 340	1 674	666	1 295	432	-	-	36	22	56
старше трудоспособного	4 226	4 219	30	607	10	591	6	16	1 466	1 113	353	1 104	641	326	-	29	12	7

	Всего	Указав- шие уровень образо- вания	в том числе:															Не указав- шие уровень образо- вания
			имеющие профессиональное образование								имеющие общее образование				не имеющие образо- вания	из них негра- мотные		
			кадры высшей квали- фика- ции	высшее	в том числе по уровням			неполное высшее (незакон- ченное высшее)	среднее профес- сиональ- ное	в том числе		сред- нее	основ- ное	началь- ное			дошко- ль-ное	
					магист- ратура	специа- литет	бакалав- риат			специа- лист среднег о звена	квалифи- цирован- ный рабо- чий, слу- жащий							
<b>Мужчины в возрасте 6 лет и более</b>	<b>5 005</b>	<b>4 971</b>	<b>19</b>	<b>868</b>	<b>51</b>	<b>733</b>	<b>84</b>	<b>68</b>	<b>1 790</b>	<b>1 206</b>	<b>584</b>	<b>1 220</b>	<b>488</b>	<b>272</b>	<b>195</b>	<b>51</b>	<b>7</b>	<b>34</b>
в том числе в возрасте, лет:																		
6	39	39	-	-	-	-	-	-	-	-	-	-	-	-	5	34	1	-
7	47	45	-	-	-	-	-	-	-	-	-	-	-	-	44	1	-	2
8	59	58	-	-	-	-	-	-	-	-	-	-	-	-	56	2	-	1
9	43	43	-	-	-	-	-	-	-	-	-	-	-	-	42	1	-	-
6 – 9	188	185	-	-	-	-	-	-	-	-	-	-	-	-	147	38	1	3
10	48	48	-	-	-	-	-	-	-	-	-	-	-	-	48	-	-	-
11	47	47	-	-	-	-	-	-	-	-	-	-	-	47	-	-	-	-
12	56	56	-	-	-	-	-	-	-	-	-	-	-	56	-	-	-	-
13	61	61	-	-	-	-	-	-	-	-	-	-	-	61	-	-	-	-
14	52	51	-	-	-	-	-	-	-	-	-	-	-	50	-	1	-	1
10 – 14	264	263	-	-	-	-	-	-	-	-	-	-	-	214	48	1	-	1
15	47	47	-	-	-	-	-	-	-	-	-	-	30	17	-	-	-	-
16	54	54	-	-	-	-	-	-	-	-	-	7	47	-	-	-	-	-
17	51	49	-	-	-	-	-	-	-	-	-	15	34	-	-	-	-	2
15 – 17	152	150	-	-	-	-	-	-	-	-	-	22	111	17	-	-	-	2
18	48	48	-	-	-	-	-	-	7	1	6	25	16	-	-	-	-	-
19	44	43	-	-	-	-	-	-	9	8	1	29	5	-	-	-	-	1
18 – 19	92	91	-	-	-	-	-	-	16	9	7	54	21	-	-	-	-	1
20	39	36	-	6	-	-	6	-	12	9	3	14	4	-	-	-	-	3
21	60	60	-	8	-	-	8	-	28	22	6	20	4	-	-	-	-	-
22	44	43	-	11	-	-	11	1	16	12	4	11	4	-	-	-	-	1
23	53	52	-	19	8	5	6	-	24	16	8	9	-	-	-	-	-	1
24	66	65	-	23	9	10	4	2	28	21	7	7	5	-	-	-	-	1
20 – 24	262	256	-	67	17	15	35	3	108	80	28	61	17	-	-	-	-	6
25	42	40	-	17	5	6	6	1	17	12	5	3	2	-	-	-	-	2
26	52	52	-	27	2	17	8	2	17	14	3	4	2	-	-	-	-	-

	Всего	Указав- шие уровень образо- вания	в том числе:															Не указав- шие уровень образо- вания	
			имеющие профессиональное образование								имеющие общее образование				не имеющие образо- вания	из них негра- мотные			
			кадры высшей квали- фика- ции	высшее	в том числе по уровням			неполное высшее (незакон- ченное высшее)	среднее профес- сиональ- ное	в том числе		сред- нее	основ- ное	началь- ное			дошко- льное		
					магист- ратура	специа- литет	бакалав- риат			специа- лист среднег о звена	квалифи- цирован- ный рабо- чий, слу- жащий								
27	54	53	-	22	4	14	4	1	25	18	7	5	-	-	-	-	-	-	1
28	62	62	-	20	1	14	5	4	26	21	5	9	1	-	-	-	2	2	-
29	55	53	-	22	-	19	3	4	19	13	6	8	-	-	-	-	-	-	2
25 – 29	265	260	-	108	12	70	26	12	104	78	26	29	5	-	-	-	2	2	5
30 – 34	329	329	1	119	6	110	3	8	146	104	42	45	10	-	-	-	-	-	-
35 – 39	388	385	6	115	5	104	6	6	162	124	38	69	23	-	-	-	4	3	3
40 – 44	313	309	1	82	4	74	4	10	132	82	50	65	18	-	-	-	1	-	4
45 – 49	341	339	1	55	1	50	4	7	172	103	69	83	19	-	-	-	2	-	2
50 – 54	419	417	1	59	-	56	3	6	208	127	81	117	25	-	-	-	1	-	2
55 – 59	553	551	1	70	3	65	2	6	247	162	85	190	36	-	-	-	1	-	2
60 – 64	631	630	4	72	1	71	-	4	255	167	88	242	50	3	-	-	-	-	1
65 – 69	400	399	2	66	1	64	1	4	144	100	44	128	48	6	-	-	1	1	1
70 – 74	226	226	1	39	1	38	-	2	62	46	16	77	39	6	-	-	-	-	-
75 - 79	65	65	1	9	-	9	-	-	19	15	4	19	13	4	-	-	-	-	-
80 - 84	80	80	-	6	-	6	-	-	10	5	5	15	39	10	-	-	-	-	-
85 и более	37	36	-	1	-	1	-	-	5	4	1	4	14	12	-	-	-	-	1
Из общей численности - население в возрасте <sup>1)</sup> :																			
6 - 49 лет	2 594	2 567	9	546	45	423	78	46	840	580	260	428	224	231	195	-	48	6	27
15 - 34 лет	1 100	1 086	1	294	35	195	64	23	374	271	103	211	164	17	-	-	2	2	14
15 - 64 лет	3 745	3 717	15	747	49	615	83	62	1 550	1 036	514	977	335	20	-	-	11	5	28
15 - 72 лет	4 323	4 294	18	847	51	712	84	68	1 744	1 171	573	1 164	411	30	-	-	12	6	29
15 лет и более	4 553	4 523	19	868	51	733	84	68	1 790	1 206	584	1 220	488	58	-	-	12	6	30
16 - 29 лет	724	710	-	175	29	85	61	15	228	167	61	166	124	-	-	-	2	2	14
трудоспособном	3 249	3 221	12	695	48	564	83	60	1 375	920	455	801	267	-	-	-	11	5	28
старше трудоспособного	1 257	1 255	7	173	3	169	1	8	415	286	129	419	191	41	-	-	1	1	2
<b>Женщины в возрасте 6 лет и более</b>	<b>6 059</b>	<b>6 022</b>	<b>36</b>	<b>1 295</b>	<b>45</b>	<b>1 123</b>	<b>127</b>	<b>48</b>	<b>2 016</b>	<b>1 581</b>	<b>435</b>	<b>1 179</b>	<b>644</b>	<b>530</b>	<b>177</b>	-	<b>97</b>	<b>29</b>	<b>37</b>
в том числе в возрасте, лет:																			

	Всего	Указав- шие уровень образо- вания	в том числе:														Не указав- шие уровень образо- вания	
			имеющие профессиональное образование							имеющие общее образование				не имеющие образо- вания	из них негра- мотные			
			кадры высшей квали- фика- ции	высшее	в том числе по уровням			неполное высшее (незакон- ченное высшее)	среднее профес- сиональ- ное	в том числе		сред- нее	основ- ное			началь- ное		дошко- льное
					магист- ратура	специа- литет	бакалав- риат			специа- лист среднег- о звена	квалифи- цирован- ный рабо- чий, слу- жащий							
6	46	46	-	-	-	-	-	-	-	-	-	-	-	-	9	37	1	-
7	41	40	-	-	-	-	-	-	-	-	-	-	-	-	39	1	-	1
8	42	42	-	-	-	-	-	-	-	-	-	-	-	-	41	1	-	-
9	43	43	-	-	-	-	-	-	-	-	-	-	-	-	40	3	-	-
6 – 9	172	171	-	-	-	-	-	-	-	-	-	-	-	-	129	42	1	1
10	48	48	-	-	-	-	-	-	-	-	-	-	-	-	48	-	-	-
11	54	54	-	-	-	-	-	-	-	-	-	-	-	54	-	-	-	-
12	61	61	-	-	-	-	-	-	-	-	-	-	-	61	-	-	-	-
13	61	60	-	-	-	-	-	-	-	-	-	-	-	58	-	2	-	1
14	51	49	-	-	-	-	-	-	-	-	-	-	-	49	-	-	-	2
10 – 14	275	272	-	-	-	-	-	-	-	-	-	-	-	222	48	2	-	3
15	52	52	-	-	-	-	-	-	-	-	-	-	29	23	-	-	-	-
16	40	40	-	-	-	-	-	-	-	-	-	4	36	-	-	-	-	-
17	50	47	-	-	-	-	-	-	-	-	-	22	25	-	-	-	-	3
15 – 17	142	139	-	-	-	-	-	-	-	-	-	26	90	23	-	-	-	3
18	36	36	-	-	-	-	-	-	1	1	-	25	10	-	-	-	-	-
19	48	45	-	-	-	-	-	-	14	11	3	22	9	-	-	-	-	3
18 – 19	84	81	-	-	-	-	-	-	15	12	3	47	19	-	-	-	-	3
20	35	35	-	5	-	-	5	-	13	7	6	14	3	-	-	-	-	-
21	35	33	-	6	-	-	6	-	12	7	5	14	1	-	-	-	-	2
22	50	49	-	18	-	-	18	1	22	18	4	8	-	-	-	-	-	1
23	62	62	-	29	2	16	11	-	22	19	3	8	3	-	-	-	-	-
24	57	57	-	38	6	18	14	3	12	8	4	2	2	-	-	-	-	-
20 – 24	239	236	-	96	8	34	54	4	81	59	22	46	9	-	-	-	-	3
25	53	53	1	31	6	18	7	-	18	16	2	3	-	-	-	-	-	-
26	50	48	1	28	3	18	7	1	15	13	2	2	-	-	-	1	-	2
27	37	37	-	22	2	12	8	-	11	10	1	4	-	-	-	-	-	-
28	39	38	2	16	1	11	4	2	10	8	2	6	1	-	-	1	1	1
29	31	31	-	16	-	14	2	-	13	12	1	2	-	-	-	-	-	-

	Всего	Указав- шие уровень образо- вания	в том числе:														Не указав- шие уровень образо- вания	
			имеющие профессиональное образование							имеющие общее образование				не имеющие образо- вания	из них негра- мотные			
			кадры высшей квали- фика- ции	высшее	в том числе по уровням			неполное высшее (незакон- ченное высшее)	среднее профес- сиональ- ное	в том числе		сред- нее	основ- ное			началь- ное		дошко- ль-ное
					магист- ратура	специа- литет	бакалав- риат			специа- лист среднег- о звена	квалифи- цирован- ный рабо- чий, слу- жащий							
25 – 29	210	207	4	113	12	73	28	3	67	59	8	17	1	-	-	2	1	3
30 – 34	283	281	1	135	3	124	8	6	94	74	20	35	8	-	-	2	2	2
35 – 39	307	305	2	122	3	112	7	6	110	82	28	48	15	-	-	2	1	2
40 – 44	344	339	-	112	4	95	13	4	129	106	23	72	15	-	-	7	4	5
45 – 49	414	411	2	131	4	120	7	6	172	135	37	79	13	-	-	8	6	3
50 – 54	465	462	4	119	3	112	4	8	223	176	47	87	18	-	-	3	2	3
55 – 59	628	626	3	126	4	120	2	5	292	220	72	167	25	-	-	8	5	2
60 – 64	754	754	6	131	1	130	-	4	352	272	80	201	48	7	-	5	3	-
65 – 69	589	587	6	99	-	97	2	-	239	196	43	169	58	10	-	6	2	2
70 – 74	450	449	7	65	3	61	1	-	165	128	37	117	78	15	-	2	1	1
75 - 79	165	165	1	20	-	19	1	2	27	19	8	27	60	28	-	-	-	-
80 - 84	303	303	-	15	-	15	-	-	34	28	6	28	118	106	-	2	1	-
85 и более	235	234	-	11	-	11	-	-	16	15	1	13	69	119	-	6	-	1
Из общей численности - население в возрасте <sup>1)</sup> :																		
6 - 49 лет	2 470	2 442	9	709	34	558	117	29	668	527	141	370	170	245	177	65	15	28
15 - 34 лет	958	944	5	344	23	231	90	13	257	204	53	171	127	23	-	4	3	14
15 - 64 лет	3 870	3 841	22	1 085	42	920	123	46	1 535	1 195	340	825	261	30	-	37	24	29
15 - 72 лет	4 741	4 710	31	1 224	45	1 053	126	46	1 887	1 476	411	1 070	358	50	-	44	26	31
15 лет и более	5 612	5 579	36	1 295	45	1 123	127	48	2 016	1 581	435	1 179	644	308	-	53	28	33
16 - 29 лет	623	611	4	209	20	107	82	7	163	130	33	136	90	-	-	2	1	12
трудоспособном	2 591	2 563	13	861	38	701	122	40	965	754	211	494	165	-	-	25	17	28
старше трудоспособного	2 969	2 964	23	434	7	422	5	8	1 051	827	224	685	450	285	-	28	11	5

<sup>1)</sup> Население в возрасте моложе трудоспособного - 0-15 лет, в трудоспособном возрасте - мужчины от 16 до 61,5 лет, женщины от 16 до 56,5 лет; старшие трудоспособного возраста - мужчины от 61,5 лет и более, женщины от 56,5 лет и более

## 5. НАСЕЛЕНИЕ, ИМЕЮЩЕЕ УЧЕННЫЕ СТЕПЕНИ, ПО ВОЗРАСТНЫМ ГРУППАМ И ПОЛУ

	Население с высшим образованием и кадры высшей квалификации <sup>1)</sup>	Кадры высшей квалификации	в том числе			Население с высшим образованием, не имеющее и не указавшее ученую степень
			кандидата наук	доктора наук	не имеющие и не указавшие ученую степень	
<b>Мужчины и женщины в возрасте 20 лет и более</b>	<b>2 007</b>	<b>60</b>	<b>6</b>	<b>-</b>	<b>54</b>	<b>1 947</b>
в том числе в возрасте, лет:						
20 - 24	74	-	-	-	-	74
25 - 29	171	4	-	-	4	167
20 - 29	245	4	-	-	4	241
30 - 34	245	3	1	-	2	242
35 - 39	232	8	-	-	8	224
30 - 39	477	11	1	-	10	466
40 - 44	178	2	1	-	1	176
45 - 49	178	4	1	-	3	174
40 - 49	356	6	2	-	4	350
50 - 54	176	7	3	-	4	169
55 - 59	196	4	-	-	4	192
50 - 59	372	11	3	-	8	361
60 - 64	213	10	-	-	10	203
65 - 69	170	8	-	-	8	162
60 - 69	383	18	-	-	18	365
70 - 74	111	8	-	-	8	103
75 - 79	30	2	-	-	2	28
80 и более	33	-	-	-	-	33
Из общей численности - население в возрасте <sup>2)</sup> :						
70 лет и более	174	10	-	-	10	164
трудоспособном	1 376	30	6	-	24	1 346
старше трудоспособного	631	30	-	-	30	601
<b>Мужчины в возрасте 20 лет и более</b>	<b>803</b>	<b>23</b>	<b>5</b>	<b>-</b>	<b>18</b>	<b>780</b>
в том числе в возрасте, лет:						
20 - 24	32	-	-	-	-	32
25 - 29	82	-	-	-	-	82
20 - 29	114	-	-	-	-	114
30 - 34	117	2	1	-	1	115
35 - 39	115	6	-	-	6	109
30 - 39	232	8	1	-	7	224
40 - 44	79	2	1	-	1	77
45 - 49	52	1	-	-	1	51
40 - 49	131	3	1	-	2	128
50 - 54	57	3	3	-	-	54
55 - 59	69	1	-	-	1	68
50 - 59	126	4	3	-	1	122
60 - 64	76	4	-	-	4	72
65 - 69	67	2	-	-	2	65
60 - 69	143	6	-	-	6	137
70 - 74	40	1	-	-	1	39
75 - 79	10	1	-	-	1	9
80 и более	7	-	-	-	-	7



	Население с высшим образованием и кадры высшей квалификации <sup>1)</sup>	Кадры высшей квалификации	в том числе			Население с высшим образованием, не имеющее и не указавшее ученую степень
			кандидата наук	доктора наук	не имеющие и не указавшие ученой степени	
Из общей численности - население в возрасте <sup>2)</sup> :						
70 лет и более	57	2	-	-	2	55
трудоспособном	624	16	5	-	11	608
старше трудоспособного	179	7	-	-	7	172
<b>Женщины в возрасте 20 лет и более</b>	<b>1 204</b>	<b>37</b>	<b>1</b>	<b>-</b>	<b>36</b>	<b>1 167</b>
в том числе в возрасте, лет:						
20 - 24	42	-	-	-	-	42
25 - 29	89	4	-	-	4	85
20 - 29	131	4	-	-	4	127
30 - 34	128	1	-	-	1	127
35 - 39	117	2	-	-	2	115
30 - 39	245	3	-	-	3	242
40 - 44	99	-	-	-	-	99
45 - 49	126	3	1	-	2	123
40 - 49	225	3	1	-	2	222
50 - 54	119	4	-	-	4	115
55 - 59	127	3	-	-	3	124
50 - 59	246	7	-	-	7	239
60 - 64	137	6	-	-	6	131
65 - 69	103	6	-	-	6	97
60 - 69	240	12	-	-	12	228
70 - 74	71	7	-	-	7	64
75 - 79	20	1	-	-	1	19
80 и более	26	-	-	-	-	26
Из общей численности - население в возрасте <sup>2)</sup> :						
70 лет и более	117	8	-	-	8	109
трудоспособном	752	14	1	-	13	738
старше трудоспособного	452	23	-	-	23	429

1) Без учета лиц с уровнем высшего профессионального образования - бакалавриат

2) Население в трудоспособном возрасте - мужчины от 16 до 61,5 лет, женщины от 16 до 56,5 лет; старше трудоспособного возраста - мужчины от 61,5 лет и более, женщины от 56,5 лет и более

**6. НАСЕЛЕНИЕ, ОБУЧАЮЩЕЕСЯ ПО ОСНОВНЫМ И ДОПОЛНИТЕЛЬНЫМ ОБРАЗОВАТЕЛЬНЫМ ПРОГРАММАМ, ПОЛУ И ВОЗРАСТУ**

	Всего	Указав-шие обучение	в том числе:							Не обучающи-ся по основ-ным и дополни-тельным обра-зовательным программам	Не ука-завшие обучение	
			обучающиеся только по основным программам			обучающиеся одновременно по основным и дополнительным программам			обучающиеся только по до-полнительным образователь-ным програм-мам			не указав-шие про-грамму обучения
			дошколь-ного об-разова-ния	общего образо-вания	профессио-нального образо-вания	дошкольного образования и дополнитель-ным образова-тельным программам	общего образо-вания и допол-нительным обра-зовательным программам	профессиональ-ного образова-ния и дополни-тельными обра-зовательным программам				
<b>Мужчины и женщины</b>	<b>11 450</b>	<b>1 712</b>	<b>259</b>	<b>953</b>	<b>431</b>	-	<b>10</b>	<b>10</b>	<b>40</b>	<b>9</b>	<b>9 688</b>	<b>50</b>
в том числе в возрасте, лет:												
0	45	2	2	-	-	-	-	-	-	-	43	-
1	42	9	9	-	-	-	-	-	-	-	33	-
2	56	35	35	-	-	-	-	-	-	-	21	-
0 – 2	143	46	46	-	-	-	-	-	-	-	97	-
3	79	41	41	-	-	-	-	-	-	-	37	1
4	75	46	46	-	-	-	-	-	-	-	29	-
5	89	58	58	-	-	-	-	-	-	-	31	-
6	85	83	68	14	-	-	1	-	-	-	2	-
3 – 6	328	228	213	14	-	-	1	-	-	-	99	1
7	88	88	-	88	-	-	-	-	-	-	-	-
8	101	100	-	99	-	-	1	-	-	-	-	1
9	86	86	-	84	-	-	1	-	1	-	-	-
7 – 9	275	274	-	271	-	-	2	-	1	-	-	1
10	96	96	-	96	-	-	-	-	-	-	-	-
11	101	101	-	99	-	-	1	-	1	-	-	-
12	117	117	-	116	-	-	1	-	-	-	-	-
13	122	121	-	119	-	-	2	-	-	-	-	1
14	103	101	-	99	1	-	1	-	-	-	-	2
10 – 14	539	536	-	529	1	-	5	-	1	-	-	3
15	99	99	-	82	15	-	1	-	1	-	-	-
16	94	89	-	41	45	-	-	2	1	-	4	1
17	101	93	-	11	79	-	-	2	-	1	6	2



	Всего	Указав-шие обучение	в том числе:								Не обучающи-ся по основ-ным и дополни-тельным обра-зовательным программам	Не ука-завшие обучение
			обучающиеся только по основным программам			обучающиеся одновременно по основным и дополнительным программам			обучающиеся только по до-полнительным образователь-ным програм-мам	не указав-шие про-грамму обучения		
			дошколь-ного об-разова-ния	общего образо-вания	профессио-нального образо-вания	дошкольного образования и дополнитель-ным образова-тельным программам	общего образо-вания и допол-нительным об-разовательным программам	профессиональ-ного образова-ния и дополни-тельными обра-зовательным программам				
80 и более	655	-	-	-	-	-	-	-	-	-	654	1
возраст не указан	-	-	-	-	-	-	-	-	-	-	-	-
<b>Мужчины</b>	<b>5 200</b>	<b>854</b>	<b>132</b>	<b>481</b>	<b>212</b>	-	<b>4</b>	<b>4</b>	<b>15</b>	<b>6</b>	<b>4 322</b>	<b>24</b>
в том числе в возрасте, лет:												
0	16	1	1	-	-	-	-	-	-	-	15	-
1	22	5	5	-	-	-	-	-	-	-	17	-
2	35	24	24	-	-	-	-	-	-	-	11	-
0 – 2	73	30	30	-	-	-	-	-	-	-	43	-
3	43	19	19	-	-	-	-	-	-	-	24	-
4	41	26	26	-	-	-	-	-	-	-	15	-
5	38	24	24	-	-	-	-	-	-	-	14	-
6	39	38	33	4	-	-	1	-	-	-	1	-
3 – 6	161	107	102	4	-	-	1	-	-	-	54	-
7	47	47	-	47	-	-	-	-	-	-	-	-
8	59	58	-	58	-	-	-	-	-	-	-	1
9	43	43	-	43	-	-	-	-	-	-	-	-
7 – 9	149	148	-	148	-	-	-	-	-	-	-	1
10	48	48	-	48	-	-	-	-	-	-	-	-
11	47	47	-	47	-	-	-	-	-	-	-	-
12	56	56	-	55	-	-	1	-	-	-	-	-
13	61	61	-	61	-	-	-	-	-	-	-	-
14	52	51	-	51	-	-	-	-	-	-	-	1
10 – 14	264	263	-	262	-	-	1	-	-	-	-	1
15	47	47	-	37	8	-	1	-	1	-	-	-
16	54	51	-	20	29	-	-	1	1	-	3	-
17	51	47	-	7	39	-	-	1	-	-	3	1
15 – 17	152	145	-	64	76	-	1	2	2	-	6	1



	Всего	Указав-шие обучение	в том числе:								Не обучающи-ся по основ-ным и дополни-тельным обра-зовательным программам	Не ука-завшие обучение	
			обучающиеся только по основным программам			обучающиеся одновременно по основным и дополнительным программам			обучающиеся только по до-полнительным образователь-ным програм-мам	не указав-шие про-грамму обучения			
			дошколь-ного об-разова-ния	общего образо-вания	профессио-нального образо-вания	дошкольного образования и дополнитель-ным образова-тельным программам	общего образо-вания и допол-нительным об-разовательным программам	профессиональ-ного образова-ния и дополни-тельным обра-зовательным программам					
возраст не указан	-	-	-	-	-	-	-	-	-	-	-	-	-
<b>Женщины</b>	<b>6 250</b>	<b>858</b>	<b>127</b>	<b>472</b>	<b>219</b>	-	<b>6</b>	<b>6</b>	<b>25</b>	<b>3</b>	<b>5 366</b>	<b>26</b>	
в том числе в возрасте, лет:													
0	29	1	1	-	-	-	-	-	-	-	28	-	
1	20	4	4	-	-	-	-	-	-	-	16	-	
2	21	11	11	-	-	-	-	-	-	-	10	-	
0 – 2	70	16	16	-	-	-	-	-	-	-	54	-	
3	36	22	22	-	-	-	-	-	-	-	13	1	
4	34	20	20	-	-	-	-	-	-	-	14	-	
5	51	34	34	-	-	-	-	-	-	-	17	-	
6	46	45	35	10	-	-	-	-	-	-	1	-	
3 – 6	167	121	111	10	-	-	-	-	-	-	45	1	
7	41	41	-	41	-	-	-	-	-	-	-	-	
8	42	42	-	41	-	-	1	-	-	-	-	-	
9	43	43	-	41	-	-	1	-	1	-	-	-	
7 – 9	126	126	-	123	-	-	2	-	1	-	-	-	
10	48	48	-	48	-	-	-	-	-	-	-	-	
11	54	54	-	52	-	-	1	-	1	-	-	-	
12	61	61	-	61	-	-	-	-	-	-	-	-	
13	61	60	-	58	-	-	2	-	-	-	-	1	
14	51	50	-	48	1	-	1	-	-	-	-	1	
10 – 14	275	273	-	267	1	-	4	-	1	-	-	2	
15	52	52	-	45	7	-	-	-	-	-	-	-	
16	40	38	-	21	16	-	-	1	-	-	1	1	
17	50	46	-	4	40	-	-	1	-	1	3	1	
15 – 17	142	136	-	70	63	-	-	2	-	1	4	2	
18	36	35	-	2	32	-	-	-	1	-	1	-	



## 7. НАЦИОНАЛЬНЫЙ СОСТАВ НАСЕЛЕНИЯ

	Мужчины и женщины	из них:	
		мужчины	женщины
<b>Все население</b>	<b>11 450</b>	<b>5 200</b>	<b>6 250</b>
<b>Указавшие национальную принадлежность</b>	<b>11 323</b>	<b>5 139</b>	<b>6 184</b>
Азербайджанцы	6	3	3
Башкиры	1	-	1
Белорусы	1	-	1
Ингуши	1	1	-
Казахи	1	1	-
Молдаване	1	1	-
Мордва	9 245	4 128	5 117
Мордва-мокша	36	1	35
Мордва-эрзя	8 442	3 757	4 685
Немцы	2	1	1
Русские	1 685	814	871
Казаки	1	-	1
Таджики	14	10	4
Татары	332	162	170
Удмурты	1	-	1
Узбеки	8	6	2
Украинцы	4	-	4
Чуваши	2	1	1
Указавшие другие ответы о национальной принадлежности (не перечисленные выше)	13	6	7
Нет национальной принадлежности	15	9	6
<b>Лица, в переписных листах которых национальная принадлежность не указана</b>	<b>127</b>	<b>61</b>	<b>66</b>
отказавшиеся отвечать на вопрос о национальной принадлежности	79	36	43



## 8. НАСЕЛЕНИЕ ПО НАЦИОНАЛЬНОЙ ПРИНАДЛЕЖНОСТИ, ВЛАДЕНИЮ РУССКИМ ЯЗЫКОМ И ЕГО ИСПОЛЬЗОВАНИЮ В ПОВСЕДНЕВНОЙ ЖИЗНИ

	Численность лиц соответствующей национальности	Указавшие владение русским языком	из них используют его в повседневной жизни
<b>Мужчины и женщины</b>	<b>11 450</b>	<b>11 372</b>	<b>11 034</b>
<b>Указавшие национальную принадлежность</b>	<b>11 323</b>	<b>11 265</b>	<b>10 933</b>
Азербайджанцы	6	6	6
Башкиры	1	1	1
Белорусы	1	1	1
Ингуши	1	1	1
Казахи	1	1	1
Молдаване	1	1	1
Мордва	9 245	9 192	8 871
Мордва-мокша	36	35	35
Мордва-эрзя	8 442	8 395	8 113
Немцы	2	2	2
Русские	1 685	1 683	1 682
Казаки	1	1	1
Таджики	14	14	14
Татары	332	331	323
Удмурты	1	1	1
Узбеки	8	6	6
Украинцы	4	4	4
Чуваши	2	2	2
Указавшие другие ответы о национальной принадлежности (не перечисленные выше)	13	13	13
Нет национальной принадлежности	15	15	13
<b>Лица, в переписных листах которых национальная принадлежность не указана</b>	<b>127</b>	<b>107</b>	<b>101</b>
из них отказавшиеся отвечать на вопрос о национальной принадлежности	79	78	74
<b>Мужчины</b>	<b>5 200</b>	<b>5 167</b>	<b>5 027</b>
<b>Указавшие национальную принадлежность</b>	<b>5 139</b>	<b>5 116</b>	<b>4 979</b>
Азербайджанцы	3	3	3
Ингуши	1	1	1
Казахи	1	1	1
Молдаване	1	1	1
Мордва	4 128	4 108	3 977
Мордва-мокша	1	1	1
Мордва-эрзя	3 757	3 740	3 629
Немцы	1	1	1
Русские	814	813	813
Таджики	10	10	10
Татары	162	162	158
Узбеки	6	4	4
Чуваши	1	1	1

	Численность лиц соответствующей национальности	Указавшие владение русским языком	из них используют его в повседневной жизни
Указавшие другие ответы о национальной принадлежности (не перечисленные выше)	6	6	6
Нет национальной принадлежности	9	9	7
<b>Лица, в переписных листах которых национальная принадлежность не указана</b>	<b>61</b>	<b>51</b>	<b>48</b>
из них отказавшиеся отвечать на вопрос о национальной принадлежности	36	35	33
<b>Женщины</b>	<b>6 250</b>	<b>6 205</b>	<b>6 007</b>
<b>Указавшие национальную принадлежность</b>	<b>6 184</b>	<b>6 149</b>	<b>5 954</b>
Азербайджанцы	3	3	3
Башкиры	1	1	1
Белорусы	1	1	1
Мордва	5 117	5 084	4 894
Мордва-мокша	35	34	34
Мордва-эрзя	4 685	4 655	4 484
Немцы	1	1	1
Русские	871	870	869
Казачи	1	1	1
Таджики	4	4	4
Татары	170	169	165
Удмурты	1	1	1
Узбеки	2	2	2
Украинцы	4	4	4
Чуваши	1	1	1
Указавшие другие ответы о национальной принадлежности (не перечисленные выше)	7	7	7
Нет национальной принадлежности	6	6	6
<b>Лица, в переписных листах которых национальная принадлежность не указана</b>	<b>66</b>	<b>56</b>	<b>53</b>
из них отказавшиеся отвечать на вопрос о национальной принадлежности	43	43	41

## 9. ВЛАДЕНИЕ ЯЗЫКАМИ НАСЕЛЕНИЕМ

	Численность лиц, владеющих соответствующим языком	из них используют его в повседневной жизни
<b>Все население</b>	<b>11 450</b>	<b>11 450</b>
<b>Указавшие владение языком</b>	<b>11 411</b>	<b>11 310</b>
Указанные населением языки владения	19 212	18 529
Азербайджанский	2	2
Английский	78	13
Башкирский	1	1
Белорусский	1	1
Казахский	1	1
Литовский	1	-
Мокша-мордовский	27	27
Молдавский	2	-
Мордовский	612	570
Немецкий	43	8
Русский	11 372	11 034
Русский жестовый язык глухих	5	3
Таджикский	18	18
Татарский	300	292
Узбекский	5	4
Украинский	5	-
Французский	1	-
Эрзя-мордовский	6 735	6 554
Другие языки (не перечисленные выше)	3	1
<b>Лица, в переписных листах которых владение языками не указано</b>	<b>39</b>	<b>x</b>
<b>Лица, указавшие владение:</b>		
одним языком (кроме русского)	39	39
одним языком - русским	3 667	3 581
двумя языками (кроме русского)	-	-
двумя языками (включая русский)	7 615	7 132
тремя языками (кроме русского)	-	-
тремя языками (включая русский)	83	14
четырьмя и более языками (включая русский)	7	1

## 10. НАСЕЛЕНИЕ ПО ВОЗРАСТНЫМ ГРУППАМ И ИСТОЧНИКАМ СРЕДСТВ К СУЩЕСТВОВАНИЮ

	Все население	Население, указавшее источники средств к существованию	Всего указали источников средств к существованию	в том числе:														Население, не указавшее источники средств к существованию	Из общей численности населения указали число источников средств к существованию				
				заработную плату	предпринимательский доход, самозанятость	производство товаров для собственного использования	сдачу в аренду имущества	доход от патентов, авторских прав	сбережения, дивиденды, проценты, ссуды, реализацию капитала	пенсию (кроме пенсии по инвалидности)	пенсию по инвалидности	стипендию	пособие по безработице	другие пособия и выплаты от организаций, государства	льготы, компенсации, субсидии, выигрыши	обеспечение со стороны других лиц, иждивение	иной источник		не указавшее источники средств к существованию	один	два	три	четыре и более
<b>Всего</b>	<b>11 450</b>	<b>11 394</b>	<b>19 418</b>	<b>4 647</b>	<b>183</b>	<b>3 593</b>	<b>9</b>	<b>-</b>	<b>22</b>	<b>4 125</b>	<b>647</b>	<b>277</b>	<b>33</b>	<b>4 224</b>	<b>190</b>	<b>1 468</b>	<b>-</b>	<b>56</b>	<b>5 576</b>	<b>3 795</b>	<b>1 847</b>	<b>176</b>	
в том числе в возрасте, лет:																							
0 – 4	297	297	403	-	-	-	-	-	-	1	1	-	-	156	1	244	-	-	192	104	1	-	
5 – 9	449	448	577	-	-	-	-	-	-	3	4	-	-	208	1	361	-	1	321	125	2	-	
10 – 14	539	538	698	-	-	10	-	-	-	18	6	-	-	259	1	404	-	1	387	142	9	-	
0 – 14	1 285	1 283	1 678	-	-	10	-	-	-	22	11	-	-	623	3	1 009	-	2	900	371	12	-	
15 – 19	470	466	641	24	1	23	-	-	1	16	17	181	-	134	2	242	-	4	323	112	30	1	
20 – 24	501	499	612	323	6	76	-	-	-	3	14	85	-	38	2	65	-	2	398	90	10	1	
25 – 29	475	474	597	394	19	98	1	-	2	-	11	3	1	44	2	22	-	1	360	106	7	1	
20 – 29	976	973	1 209	717	25	174	1	-	2	3	25	88	1	82	4	87	-	3	758	196	17	2	
30 – 34	612	610	826	515	15	177	-	-	1	-	18	1	5	74	-	20	-	2	415	174	21	-	
35 – 39	695	687	969	569	21	211	-	-	-	7	43	-	5	80	12	21	-	8	439	218	26	4	
40 – 44	657	646	904	532	27	171	1	-	5	4	52	1	1	80	11	19	-	11	427	187	27	5	
45 – 49	755	748	1 061	607	23	230	1	-	3	28	57	5	7	65	14	21	-	7	473	245	23	7	
30 – 49	2 719	2 691	3 760	2 223	86	789	2	-	9	39	170	7	18	299	37	81	-	28	1 754	824	97	16	
50 – 54	884	876	1 292	702	27	305	2	-	3	83	58	1	5	66	14	26	-	8	513	322	31	10	
55 – 59	1 181	1 177	2 120	657	33	474	-	-	4	478	99	-	6	344	12	13	-	4	499	450	192	36	
60 – 64	1 385	1 383	2 937	277	8	601	3	-	2	1 115	99	-	3	790	32	7	-	2	351	551	440	41	
65 – 69	989	986	2 269	37	2	508	-	-	-	905	64	-	-	731	22	-	-	3	167	383	408	28	
70 – 74	676	676	1 544	10	1	336	-	-	1	628	49	-	-	497	21	1	-	-	133	236	290	17	
75 – 79	230	229	536	-	-	119	1	-	-	210	23	-	-	176	7	-	-	1	41	76	105	7	
80 и более	655	654	1 432	-	-	254	-	-	-	626	32	-	-	482	36	2	-	1	137	274	225	18	



**11. НАСЕЛЕНИЕ ПО ОСНОВНОМУ ИСТОЧНИКУ СРЕДСТВ К СУЩЕСТВОВАНИЮ И ВОЗРАСТНЫМ ГРУППАМ**

	Население, указавшее основной источник средств к существованию	в том числе:													Население, не указавшее основной источник средств к существованию	
		заработную плату	предпринимательский доход, самозанятость	производство товаров для собственного использования	сдачу в аренду имущества	доход от патентов, авторских прав	сбережения, дивиденды, проценты, ссуды, реализацию капитала	пенсии (кроме пенсии по инвалидности)	пенсии по инвалидности	стипендию	пособие по безработице	другие пособия и выплаты от организаций, государства	льготы, компенсации, субсидии, выигрыши	обеспечение со стороны других лиц, иждивение		иной источник средств к существованию
<b>Всего</b>	<b>5 897</b>	<b>3 139</b>	<b>135</b>	<b>103</b>	-	-	<b>4</b>	<b>805</b>	<b>189</b>	<b>164</b>	<b>23</b>	<b>399</b>	<b>5</b>	<b>931</b>	-	<b>5 553</b>
в том числе в возрасте, лет:																
0 – 4	194	-	-	-	-	-	-	1	-	-	-	51	-	142	-	103
5 – 9	323	-	-	-	-	-	-	2	3	-	-	82	1	235	-	126
10 – 14	388	-	-	1	-	-	-	13	3	-	-	110	1	260	-	151
0 – 14	905	-	-	1	-	-	-	16	6	-	-	243	2	637	-	380
15 – 19	344	22	1	-	-	-	-	5	11	97	-	42	1	165	-	126
20 – 24	413	265	5	7	-	-	-	-	11	59	-	19	-	47	-	88
25 – 29	366	310	15	3	-	-	-	-	5	2	-	22	-	9	-	109
20 – 29	779	575	20	10	-	-	-	-	16	61	-	41	-	56	-	197
30 – 34	426	356	13	5	-	-	-	-	7	1	5	27	-	12	-	186
35 – 39	456	390	16	6	-	-	-	2	14	-	2	16	-	10	-	239
40 – 44	456	386	18	7	-	-	1	1	15	-	-	14	-	14	-	201
45 – 49	501	413	21	17	-	-	1	2	18	4	6	7	1	11	-	254
30 – 49	1 839	1 545	68	35	-	-	2	5	54	5	13	64	1	47	-	880
50 – 54	573	468	21	28	-	-	2	7	23	1	5	4	-	14	-	311
55 – 59	562	385	18	18	-	-	-	92	33	-	4	4	-	8	-	619
60 – 64	388	130	5	9	-	-	-	218	21	-	1	-	1	3	-	997
65 – 69	177	11	2	2	-	-	-	150	11	-	-	1	-	-	-	812
70 – 74	142	3	-	-	-	-	-	130	8	-	-	-	-	1	-	534
75 – 79	44	-	-	-	-	-	-	41	3	-	-	-	-	-	-	186
80 и более	144	-	-	-	-	-	-	141	3	-	-	-	-	-	-	511
возраст не указан	-	-	-	-	-	-	-	-	-	-	-	-	-	-	-	-
Из общей численности – население в возрасте:																
15 – 64 лет	4 485	3 125	133	100	-	-	4	327	158	164	23	155	3	293	-	3 130
15 – 72 лет	4 757	3 138	135	102	-	-	4	566	172	164	23	156	3	294	-	4 307
15 лет и более	4 992	3 139	135	102	-	-	4	789	183	164	23	156	3	294	-	5 173
16 – 29 лет	1 042	597	21	10	-	-	-	5	25	152	-	63	-	169	-	305
70 лет и более	330	3	-	-	-	-	-	312	14	-	-	-	-	1	-	1 231
моложе																
трудоспособного	986	-	-	1	-	-	-	16	8	6	-	263	3	689	-	398
трудоспособном	3 956	2 989	128	98	-	-	4	48	133	158	23	134	1	240	-	1 884
старше																
трудоспособного	955	150	7	4	-	-	-	741	48	-	-	2	1	2	-	3 271

## 12. НАСЕЛЕНИЕ, УКАЗАВШЕЕ ОДИН ИСТОЧНИК СРЕДСТВ К СУЩЕСТВОВАНИЮ, ПО ВОЗРАСТНЫМ ГРУППАМ

	Население, указавшее один источник средств к существованию	в том числе:												
		заработную плату	предпринимательский доход, самозанятость	производство товаров для собственного использования	сдачу в аренду имущества	доход от патентов, авторских прав	сбережения, дивиденды, проценты, ссуды, реализацию капитала	пенсию(кроме пенсии по инвалидности)	пенсию по инвалидности	стипендию	пособие по безработице	другие пособия и выплаты от организаций, государства	льготы, компенсации, субсидии, выплаты	обеспечение со стороны других лиц, иждивение
<b>Всего</b>	<b>5 576</b>	<b>2 907</b>	<b>128</b>	<b>103</b>	-	-	<b>4</b>	<b>763</b>	<b>181</b>	<b>161</b>	<b>22</b>	<b>396</b>	<b>5</b>	<b>906</b>
в том числе в возрасте, лет:														
0 – 4	192	-	-	-	-	-	-	1	-	-	-	51	-	140
5 – 9	321	-	-	-	-	-	-	2	3	-	-	81	1	234
10 – 14	387	-	-	1	-	-	-	13	3	-	-	110	1	259
0 – 14	900	-	-	1	-	-	-	16	6	-	-	242	2	633
15 – 19	323	22	1	-	-	-	-	4	9	96	-	42	1	148
20 – 24	398	252	5	7	-	-	-	-	10	58	-	19	-	47
25 – 29	360	307	13	3	-	-	-	-	5	2	-	22	-	8
20 – 29	758	559	18	10	-	-	-	-	15	60	-	41	-	55
30 – 34	415	347	13	5	-	-	-	-	7	-	4	27	-	12
35 – 39	439	376	15	6	-	-	-	2	13	-	2	15	-	10
40 – 44	427	359	18	7	-	-	1	1	14	-	-	13	-	14
45 – 49	473	387	20	17	-	-	1	2	18	4	6	7	1	10
30 – 49	1 754	1 469	66	35	-	-	2	5	52	4	12	62	1	46
50 – 54	513	412	21	28	-	-	2	5	22	1	5	4	-	13
55 – 59	499	329	17	18	-	-	-	86	33	-	4	4	-	8
60 – 64	351	103	4	9	-	-	-	210	20	-	1	-	1	3
65 – 69	167	10	1	2	-	-	-	142	11	-	-	1	-	-
70 – 74	133	3	-	-	-	-	-	123	7	-	-	-	-	-
75 – 79	41	-	-	-	-	-	-	38	3	-	-	-	-	-
80 и более	137	-	-	-	-	-	-	134	3	-	-	-	-	-
возраст не указан	-	-	-	-	-	-	-	-	-	-	-	-	-	-
Из общей численности – население в возрасте:														
15 – 64 лет	4 198	2 894	127	100	-	-	4	310	151	161	22	153	3	273
15 – 72 лет	4 453	2 906	128	102	-	-	4	536	164	161	22	154	3	273
15 лет и более	4 676	2 907	128	102	-	-	4	747	175	161	22	154	3	273
16 – 29 лет	1 001	581	19	10	-	-	-	4	22	150	-	63	-	152
70 лет и более	311	3	-	-	-	-	-	295	13	-	-	-	-	-
моложе														
трудоспособного	980	-	-	1	-	-	-	16	8	6	-	262	3	684
трудоспособном	3 739	2 813	123	98	-	-	4	43	127	155	22	132	1	221
старше														
трудоспособного	857	94	5	4	-	-	-	704	46	-	-	2	1	1

### 13. ЧАСТНЫЕ ДОМОХОЗЯЙСТВА ПО РАЗМЕРУ ДОМОХОЗЯЙСТВА

(по сельским поселениям)

	Число частных домохозяйств	В них численность членов частных домохозяйств	Из общего числа частных домохозяйств – домохозяйства, состоящие из							Средний размер частного домохозяйства, человек
			1 человека	2 человек	3 человек	4 человек	5 человек	6 и более человек		
								число домохозяйств	в них лиц	
<b>Дубенский муниципальный район - сельское население</b>	<b>5 009</b>	<b>11 284</b>	<b>1 777</b>	<b>1 549</b>	<b>807</b>	<b>562</b>	<b>205</b>	<b>109</b>	<b>715</b>	<b>2.3</b>
Ардатовское сельское поселение	439	1 044	123	153	88	48	16	11	79	2.4
Дубенское сельское поселение	1 615	3 805	527	486	260	230	74	38	236	2.4
село Дубенки	1 408	3 307	458	433	216	207	62	32	197	2.3
прочие сельские населенные пункты	207	498	69	53	44	23	12	6	39	2.4
Енгальчевское сельское поселение	194	361	87	65	27	12	3	-	-	1.9
Кабаевское сельское поселение	334	773	121	103	52	31	14	13	96	2.3
Кочкуровское сельское поселение	202	477	73	53	32	26	12	6	38	2.4
Красинское сельское поселение	348	691	163	88	50	37	6	4	24	2.0
Ломатское сельское поселение	136	341	45	37	20	19	10	5	36	2.5
Моргинское сельское поселение	161	329	70	47	23	10	10	1	6	2.0
Петровское сельское поселение	170	375	70	42	36	10	5	7	48	2.2
Поводимовское сельское поселение	982	2 291	298	327	172	124	45	16	102	2.3
Пуркаевское сельское поселение	279	513	128	104	28	8	7	4	26	1.8
Чеберчинское сельское поселение	149	284	72	44	19	7	3	4	24	1.9



## 14. НАСЕЛЕНИЕ ЧАСТНЫХ ДОМОХОЗЯЙСТВ ПО ВОЗРАСТНЫМ ГРУППАМ

	Численность членов част- ных домо- хозяйств	из них проживающие в домохозяйствах, состоящих из				
		1 человека	2 человек	3 человек	4 человек	5 и более человек
<b>Всего</b>	<b>11 284</b>	<b>1 777</b>	<b>3 098</b>	<b>2 421</b>	<b>2 248</b>	<b>1 740</b>
в том числе в возрасте, лет:						
0 – 14	1 285	-	41	207	498	539
15 – 17	294	13	16	75	111	79
18 – 24	677	34	52	224	220	147
25 – 34	1 085	52	131	308	331	263
35 – 44	1 333	93	174	351	435	280
45 – 54	1 607	175	438	526	317	151
55 – 64	2 523	423	1 232	464	227	177
65 – 74	1 623	521	767	189	77	69
75 и более	857	466	247	77	32	35
возраст не указан	-	-	-	-	-	-

**15. ЧАСТНЫЕ ДОМОХОЗЯЙСТВА, СОСТОЯЩИЕ ИЗ ДВУХ И БОЛЕЕ ЧЕЛОВЕК, ПО ТИПАМ, РАЗМЕРУ ДОМОХОЗЯЙСТВА И ЧИСЛУ ДЕТЕЙ  
МОЛОЖЕ 18 ЛЕТ**

	Число частных домохозяйств	В них численность членов частных домохозяйств	Из общего числа частных домохозяйств – домохозяйства, состоящие из						Средний размер частного домохозяйства, человек
			2 человек	3 человек	4 человек	5 человек	6 и более человек		
							число домохозяйств	в них лиц	
<b>Все домохозяйства</b>	<b>3 232</b>	<b>9 507</b>	<b>1 549</b>	<b>807</b>	<b>562</b>	<b>205</b>	<b>109</b>	<b>715</b>	<b>2.9</b>
из них домохозяйства, имеющие детей моложе 18 лет	951	3 904	49	241	388	168	105	691	4.1
в том числе домохозяйства:									
с 1 ребенком	518	1 855	49	213	182	58	16	100	3.6
с 2 детьми	322	1 414	-	28	201	50	43	276	4.4
с 3 и более детьми	111	635	-	-	5	60	46	315	5.7
в них детей		367	-	-	15	186		166	
<b>Домохозяйства, состоящие из одной супружеской пары, родственников (или без них) и не родственников (или без них)</b>	<b>2 401</b>	<b>7 106</b>	<b>1 084</b>	<b>620</b>	<b>485</b>	<b>157</b>	<b>55</b>	<b>353</b>	<b>3.0</b>
из них домохозяйства, имеющие детей моложе 18 лет	670	2 784	-	151	339	128	52	335	4.2
в том числе домохозяйства:									
с 1 ребенком	354	1 314	-	151	160	37	6	36	3.7
с 2 детьми	233	1 004	-	-	179	40	14	88	4.3
с 3 и более детьми	83	466	-	-	-	51	32	211	5.6
в них детей		268	-	-	-	153		115	
Домохозяйства, состоящие из одной супружеской пары с детьми и без детей	1 998	5 471	1 084	479	338	76	21	134	2.7
из них домохозяйства, имеющие детей моложе 18 лет	503	1 977	-	151	263	70	19	122	3.9
в том числе домохозяйства:									
с 1 ребенком	247	850	-	151	84	11	1	6	3.4
с 2 детьми	188	762	-	-	179	8	1	6	4.1
с 3 и более детьми	68	365	-	-	-	51	17	110	5.4
в них детей		221	-	-	-	153		68	
Домохозяйства, состоящие из одной супружеской пары с детьми и без детей и одного из родителей супругов	106	429	-	37	33	30	6	36	4.0
из них домохозяйства, имеющие детей моложе 18 лет	57	265	-	-	26	25	6	36	4.6
в том числе домохозяйства:									
с 1 ребенком	35	149	-	-	26	9	-	-	4.3
с 2 детьми	16	80	-	-	-	16	-	-	5.0
с 3 и более детьми	6	36	-	-	-	-	6	36	6.0
в них детей		18	-	-	-	-		18	

	Число частных домохозяйств	В них численность членов частных домохозяйств	Из общего числа частных домохозяйств – домохозяйства, состоящие из						Средний размер частного домохозяйства, человек
			2 человек	3 человек	4 человек	5 человек	6 и более человек		
							число домохозяйств	в них лиц	
Домохозяйства, состоящие из одной супружеской пары с детьми и без детей и матери (отца) с детьми	70	320	-	-	42	19	9	57	4.6
из них домохозяйства, имеющие детей моложе 18 лет	63	291	-	-	36	18	9	57	4.6
в том числе домохозяйства:									
с 1 ребенком	44	184	-	-	36	8	-	-	4.2
с 2 детьми	15	80	-	-	-	10	5	30	5.3
с 3 и более детьми	4	27	-	-	-	-	4	27	6.8
в них детей		12	-	-	-	-		12	
Прочие домохозяйства, состоящие из одной супружеской пары	227	886	-	104	72	32	19	126	3.9
из них домохозяйства, имеющие детей моложе 18 лет	47	251	-	-	14	15	18	120	5.3
в том числе домохозяйства:									
с 1 ребенком	28	131	-	-	14	9	5	30	4.7
с 2 детьми	14	82	-	-	-	6	8	52	5.9
с 3 и более детьми	5	38	-	-	-	-	5	38	7.6
в них детей		17	-	-	-	-		17	
<b>Домохозяйства, состоящие из двух супружеских пар, родственников (или без них) и не родственников (или без них)</b>	<b>67</b>	<b>387</b>	-	-	<b>8</b>	<b>20</b>	<b>39</b>	<b>255</b>	<b>5.8</b>
из них домохозяйства, имеющие детей моложе 18 лет	51	314	-	-	-	13	38	249	6.2
в том числе домохозяйства:									
с 1 ребенком	21	115	-	-	-	13	8	50	5.5
с 2 детьми	27	175	-	-	-	-	27	175	6.5
с 3 и более детьми	3	24	-	-	-	-	3	24	8.0
в них детей		11	-	-	-	-		11	
Домохозяйства, состоящие из супружеской пары с детьми и без детей, с обоими родителями одного из супругов с детьми и без детей	53	288	-	-	8	18	27	166	5.4
из них домохозяйства, имеющие детей моложе 18 лет	40	231	-	-	-	13	27	166	5.8
в том числе домохозяйства:									
с 1 ребенком	17	89	-	-	-	13	4	24	5.2
с 2 детьми	22	135	-	-	-	-	22	135	6.1
с 3 и более детьми	1	7	-	-	-	-	1	7	7.0
в них детей		3	-	-	-	-		3	

	Число частных домохозяйств	В них численность членов частных домохозяйств	Из общего числа частных домохозяйств – домохозяйства, состоящие из						Средний размер частного домохозяйства, человек
			2 человек	3 человек	4 человек	5 человек	6 и более человек		
							число домохозяйств	в них лиц	
Домохозяйства, состоящие из супружеской пары с детьми и без детей, с обоими родителями одного из супругов с детьми и без детей, прочих родственников (или без них) и не родственников (или без них)	13	90	-	-	-	2	11	80	6.9
из них домохозяйства, имеющие детей моложе 18 лет	10	74	-	-	-	-	10	74	7.4
в том числе домохозяйства:									
с 1 ребенком	4	26	-	-	-	-	4	26	6.5
с 2 детьми	5	40	-	-	-	-	5	40	8.0
с 3 и более детьми	1	8	-	-	-	-	1	8	8.0
в них детей		3	-	-	-	-		3	
Прочие домохозяйства, состоящие из двух супружеских пар	1	9	-	-	-	-	1	9	9.0
из них домохозяйства, имеющие детей моложе 18 лет	1	9	-	-	-	-	1	9	9.0
в том числе домохозяйства:									
с 1 ребенком	-	-	-	-	-	-	-	-	-
с 2 детьми	-	-	-	-	-	-	-	-	-
с 3 и более детьми	1	9	-	-	-	-	1	9	9.0
в них детей		5	-	-	-	-		5	
<b>Домохозяйства, состоящие из трех и более супружеских пар, родственников (или без них) и не родственников (или без них)</b>	<b>1</b>	<b>15</b>	<b>-</b>	<b>-</b>	<b>-</b>	<b>-</b>	<b>1</b>	<b>15</b>	<b>15.0</b>
из них домохозяйства, имеющие детей моложе 18 лет	1	15	-	-	-	-	1	15	15.0
в том числе домохозяйства:									
с 1 ребенком	-	-	-	-	-	-	-	-	-
с 2 детьми	-	-	-	-	-	-	-	-	-
с 3 и более детьми	1	15	-	-	-	-	1	15	15.0
в них детей		7	-	-	-	-		7	
<b>Домохозяйства, состоящие из матери с детьми</b>	<b>370</b>	<b>873</b>	<b>275</b>	<b>68</b>	<b>18</b>	<b>7</b>	<b>2</b>	<b>12</b>	<b>2.4</b>
из них домохозяйства, имеющие детей моложе 18 лет	104	308	40	39	16	7	2	12	3.0
в том числе домохозяйства:									
с 1 ребенком	57	133	40	15	2	-	-	-	2.3
с 2 детьми	35	118	-	24	9	2	-	-	3.4
с 3 и более детьми	12	57	-	-	5	5	2	12	4.8
в них детей		41	-	-	15	20		6	
<b>Домохозяйства, состоящие из отца с детьми</b>	<b>55</b>	<b>124</b>	<b>43</b>	<b>11</b>	<b>-</b>	<b>1</b>	<b>-</b>	<b>-</b>	<b>2.3</b>

	Число частных домохозяйств	В них численность членов частных домохозяйств	Из общего числа частных домохозяйств – домохозяйства, состоящие из						Средний размер частного домохозяйства, человек
			2 человек	3 человек	4 человек	5 человек	6 и более человек		
							число домохозяйств	в них лиц	
из них домохозяйства, имеющие детей моложе 18 лет	17	44	9	7	-	1	-	-	2.6
в том числе домохозяйства:									
с 1 ребенком	12	27	9	3	-	-	-	-	2.3
с 2 детьми	4	12	-	4	-	-	-	-	3.0
с 3 и более детьми	1	5	-	-	-	1	-	-	5.0
в них детей		4	-	-	-	4		-	
<b>Домохозяйства, состоящие из матери (отца) с детьми и одного из родителей матери (отца)</b>	<b>62</b>	<b>208</b>	-	<b>44</b>	<b>15</b>	<b>2</b>	<b>1</b>	<b>6</b>	<b>3.4</b>
из них домохозяйства, имеющие детей моложе 18 лет	48	164	-	32	13	2	1	6	3.4
в том числе домохозяйства:									
с 1 ребенком	36	113	-	32	3	1	-	-	3.1
с 2 детьми	10	40	-	-	10	-	-	-	4.0
с 3 и более детьми	2	11	-	-	-	1	1	6	5.5
в них детей		7	-	-	-	3		4	
<b>Домохозяйства, состоящие из матери (отца) с детьми, одного из родителей матери (отца) (или без него), прочих родственников (или без них) и не родственников (или без них)</b>	<b>99</b>	<b>402</b>	-	<b>41</b>	<b>30</b>	<b>17</b>	<b>11</b>	<b>74</b>	<b>4.1</b>
из них домохозяйства, имеющие детей моложе 18 лет	60	275	-	12	20	17	11	74	4.6
в том числе домохозяйства:									
с 1 ребенком	38	153	-	12	17	7	2	14	4.0
с 2 детьми	13	65	-	-	3	8	2	13	5.0
с 3 и более детьми	9	57	-	-	-	2	7	47	6.3
в них детей		29	-	-	-	6		23	
<b>Прочие домохозяйства</b>	<b>177</b>	<b>392</b>	<b>147</b>	<b>23</b>	<b>6</b>	<b>1</b>	-	-	<b>2.2</b>
из них домохозяйства, имеющие детей моложе 18 лет	-	-	-	-	-	-	-	-	-
в том числе домохозяйства:									
с 1 ребенком	-	-	-	-	-	-	-	-	-
с 2 детьми	-	-	-	-	-	-	-	-	-
с 3 и более детьми	-	-	-	-	-	-	-	-	-
в них детей		-	-	-	-	-		-	

**16. ЧАСТНЫЕ ДОМОХОЗЯЙСТВА, СОСТОЯЩИЕ ИЗ ДВУХ И БОЛЕЕ ЧЕЛОВЕК, ПО ЧИСЛУ ЗАНЯТЫХ В ВОЗРАСТЕ 15 ЛЕТ И БОЛЕЕ И ЧИСЛУ ИЖДИВЕНЦЕВ**

	Число частных домохозяйств	Из них домохозяйств, в которых имеются иждивенцы	в том числе домохозяйства с количеством иждивенцев				Домохозяйства, в которых нет иждивенцев
			1 человек	2 человека	3 и более человек		
					число домохозяйств	в них иждивенцев	
<b>Все домохозяйства</b>	<b>3 232</b>	<b>597</b>	<b>372</b>	<b>167</b>	<b>58</b>	<b>188</b>	<b>2 635</b>
в них членов домохозяйств	9 507	2 346	1 313	719	314	x	7 161
Из общего числа домохозяйств – домохозяйства, состоящие из:							
2 человек	1 549	31	31	-	-	-	1 518
из них имеют занятых							
1 человека	481	21	21	-	-	-	460
2 человек	323	-	-	-	-	-	323
3 человек	807	186	165	20	1	3	621
из них имеют занятых							
1 человека	262	67	51	16	-	-	195
2 человек	311	96	96	-	-	-	215
3 человек	163	-	-	-	-	-	163
4 человек	562	241	134	102	5	15	321
из них имеют занятых							
1 человека	117	53	28	20	5	15	64
2 человек	276	146	64	82	-	-	130
3 человек	111	40	40	-	-	-	71
4 человек	42	-	-	-	-	-	42
5 и более человек	314	139	42	45	52	170	175
в них членов домохозяйств	1 740	762	220	251	291	x	978
из них имеют занятых							
1 человека	69	34	7	8	19	61	35
2 человек	126	57	15	20	22	71	69
3 человек	53	28	11	11	6	18	25
4 человек	41	8	6	1	1	7	33
5 и более человек	12	4	3	1	-	-	8
в них занятых	63	21	15	6	-	x	42
Домохозяйства, в которых есть занятые	2 387	554	342	159	53	172	1 833
в них членов домохозяйств	7 669	2 204	1 231	685	288	x	5 465
Домохозяйства, в которых нет занятых	845	43	30	8	5	16	802
в них членов домохозяйств	1 838	142	82	34	26	x	1 696

## 17. СЕМЕЙНЫЕ ЯЧЕЙКИ, ВХОДЯЩИЕ В СОСТАВ ЧАСТНЫХ ДОМОХОЗЯЙСТВ, ПО РАЗМЕРУ И ЧИСЛУ ДЕТЕЙ МОЛОЖЕ 18 ЛЕТ

	Число семейных ячеек	В них лиц	Из общего числа семейных ячеек – ячейки, состоящие из					Средний размер семейной ячейки, человек
			2 человек	3 человек	4 человек	5 и более человек		
						число ячеек	в них лиц	
<b>Число семейных ячеек</b>	<b>3 246</b>	<b>8 560</b>	<b>1 919</b>	<b>746</b>	<b>456</b>	<b>125</b>	<b>660</b>	<b>2.6</b>
Супружеские пары без детей	1 382	2 764	1 382	-	-	-	-	2.0
Супружеские пары с детьми	1 156	4 152	-	614	432	110	582	3.6
из них имеющие детей моложе 18 лет	658	2 549	-	215	341	102	540	3.9
в том числе:								
с 1 ребенком	331	1 122	-	215	104	12	61	3.4
с 2 детьми	246	994	-	-	237	9	46	4.0
с 3 детьми	66	335	-	-	-	66	335	5.1
с 4 детьми	12	73	-	-	-	12	73	6.1
с 5 и более детьми	3	25	-	-	-	3	25	8.3
в них детей	x	16	-	-	-	x	16	x
Матери с детьми	596	1 388	452	108	23	13	68	2.3
из них имеющие детей моложе 18 лет	255	666	149	72	21	13	68	2.6
в том числе:								
с 1 ребенком	175	379	149	23	3	-	-	2.2
с 2 детьми	62	201	-	49	11	2	10	3.2
с 3 детьми	11	50	-	-	7	4	22	4.5
с 4 детьми	6	30	-	-	-	6	30	5.0
с 5 и более детьми	1	6	-	-	-	1	6	6.0
в них детей	x	5	-	-	-	x	5	x
Отцы с детьми	112	256	85	24	1	2	10	2.3
из них имеющие детей моложе 18 лет	63	154	40	20	1	2	10	2.4
в том числе:								
с 1 ребенком	47	101	40	7	-	-	-	2.1
с 2 детьми	13	39	-	13	-	-	-	3.0
с 3 детьми	2	9	-	-	1	1	5	4.5
с 4 детьми	1	5	-	-	-	1	5	5.0
с 5 и более детьми	-	-	-	-	-	-	-	-
в них детей	x	-	-	-	-	x	-	x

**18. СЕМЕЙНЫЕ ЯЧЕЙКИ, ВХОДЯЩИЕ В СОСТАВ ЧАСТНЫХ ДОМОХОЗЯЙСТВ, В КОТОРЫХ ОБА СУПРУГА, А В НЕПОЛНЫХ СЕМЬЯХ МАТЕРИ (ОТЦЫ), МОЛОЖЕ 35 ЛЕТ**

	Число семейных ячеек	В них лиц	Из общего числа семейных ячеек – ячейки, состоящие из					Средний размер семейной ячейки, человек
			2 человек	3 человек	4 человек	5 и более человек		
						число ячеек	в них лиц	
<b>Число семейных ячеек</b>	<b>254</b>	<b>759</b>	<b>105</b>	<b>70</b>	<b>59</b>	<b>20</b>	<b>103</b>	<b>3.0</b>
Супружеские пары без детей	17	34	17	-	-	-	-	2.0
Супружеские пары с детьми	126	476	-	50	57	19	98	3.8
из них имеющие детей моложе 18 лет	126	476	-	50	57	19	98	3.8
в том числе:								
с 1 ребенком	50	150	-	50	-	-	-	3.0
с 2 детьми	57	228	-	-	57	-	-	4.0
с 3 детьми	17	85	-	-	-	17	85	5.0
с 4 детьми	1	6	-	-	-	1	6	6.0
с 5 и более детьми	1	7	-	-	-	1	7	7.0
в них детей	х	5	-	-	-	х	5	х
Матери с детьми	92	205	74	16	1	1	5	2.2
из них имеющие детей моложе 18 лет	92	205	74	16	1	1	5	2.2
в том числе:								
с 1 ребенком	74	148	74	-	-	-	-	2.0
с 2 детьми	16	48	-	16	-	-	-	3.0
с 3 детьми	1	4	-	-	1	-	-	4.0
с 4 детьми	1	5	-	-	-	1	5	5.0
с 5 и более детьми	-	-	-	-	-	-	-	-
в них детей	х	-	-	-	-	х	-	х
Отцы с детьми	19	44	14	4	1	-	-	2.3
из них имеющие детей моложе 18 лет	19	44	14	4	1	-	-	2.3
в том числе:								
с 1 ребенком	14	28	14	-	-	-	-	2.0
с 2 детьми	4	12	-	4	-	-	-	3.0
с 3 детьми	1	4	-	-	1	-	-	4.0
с 4 детьми	-	-	-	-	-	-	-	-
с 5 и более детьми	-	-	-	-	-	-	-	-
в них детей	х	-	-	-	-	х	-	х



## 19. СЕМЕЙНЫЕ ЯЧЕЙКИ, ВХОДЯЩИЕ В СОСТАВ ЧАСТНЫХ ДОМОХОЗЯЙСТВ, ПО ВОЗРАСТНЫМ ГРУППАМ ДЕТЕЙ

	Число семейных ячеек	В них лиц	Из общего числа семейных ячеек – ячейки, состоящие из					Средний размер семейной ячейки, человек
			2 человек	3 человек	4 человек	5 и более человек		
						число ячеек	в них лиц	
<b>Все семейные ячейки, имеющие детей моложе 18 лет</b>	<b>976</b>	<b>3 369</b>	<b>189</b>	<b>307</b>	<b>363</b>	<b>117</b>	<b>618</b>	<b>3.5</b>
в том числе:								
с 1 ребенком	553	1 602	189	245	107	12	61	2.9
с 2 детьми	321	1 234	-	62	248	11	56	3.8
с 3 детьми	79	394	-	-	8	71	362	5.0
с 4 детьми	19	108	-	-	-	19	108	5.7
с 5 и более детьми	4	31	-	-	-	4	31	7.8
в них детей	х	21	-	-	-	х	21	х
Семейные ячейки, имеющие детей моложе 17 лет	935	3 237	183	286	350	116	613	3.5
в том числе:								
с 1 ребенком	540	1 577	183	230	115	12	61	2.9
с 2 детьми	305	1 190	-	56	228	21	110	3.9
с 3 детьми	68	337	-	-	7	61	309	5.0
с 4 детьми	18	102	-	-	-	18	102	5.7
с 5 и более детьми	4	31	-	-	-	4	31	7.8
в них детей	х	20	-	-	-	х	20	х
Семейные ячейки, имеющие детей моложе 16 лет	890	3 097	173	265	337	115	608	3.5
в том числе:								
с 1 ребенком	525	1 554	173	214	125	13	66	3.0
с 2 детьми	281	1 102	-	51	206	24	125	3.9
с 3 детьми	66	330	-	-	6	60	306	5.0
с 4 детьми	14	80	-	-	-	14	80	5.7
с 5 и более детьми	4	31	-	-	-	4	31	7.8
в них детей	х	20	-	-	-	х	20	х
Семейные ячейки, имеющие детей моложе 15 лет	839	2 929	167	239	320	113	598	3.5
в том числе:								
с 1 ребенком	507	1 516	167	195	129	16	81	3.0
с 2 детьми	257	1 018	-	44	186	27	142	4.0
с 3 детьми	61	307	-	-	5	56	287	5.0
с 4 детьми	10	57	-	-	-	10	57	5.7
с 5 и более детьми	4	31	-	-	-	4	31	7.8
в них детей	х	20	-	-	-	х	20	х
Семейные ячейки, имеющие детей моложе 7 лет	381	1 396	62	100	144	75	396	3.7

	Число семейных ячеек	В них лиц	Из общего числа семейных ячеек – ячейки, состоящие из					Средний размер семейной ячейки, человек
			2 человек	3 человек	4 человек	5 и более человек		
						число ячеек	в них лиц	
в том числе:								
с 1 ребенком	300	1 037	62	87	109	42	216	3.5
с 2 детьми	75	325	-	13	35	27	146	4.3
с 3 детьми	6	34	-	-	-	6	34	5.7
с 4 детьми	-	-	-	-	-	-	-	-
с 5 и более детьми	-	-	-	-	-	-	-	-
в них детей	x	-	-	-	-	x	-	x
Семейные ячейки, имеющие детей моложе 3 лет	140	516	21	43	44	32	169	3.7
в том числе:								
с 1 ребенком	138	508	21	42	44	31	164	3.7
с 2 детьми	2	8	-	1	-	1	5	4.0
с 3 детьми	-	-	-	-	-	-	-	-
с 4 детьми	-	-	-	-	-	-	-	-
с 5 и более детьми	-	-	-	-	-	-	-	-
в них детей	x	-	-	-	-	x	-	x
Семейные ячейки, имеющие детей моложе 1 года	45	168	7	16	9	13	70	3.7

**20. НАСЕЛЕНИЕ ЧАСТНЫХ ДОМОХОЗЯЙСТВ ПО ВОЗРАСТНЫМ ГРУППАМ, ПОЛУ И СТАТУСУ УЧАСТИЯ В СОСТАВЕ РАБОЧЕЙ СИЛЫ**

	Всего	Указавшие статус участия в составе рабочей силы	в том числе							Не указавшие статус участия в составе рабочей силы
			рабочая сила	в том числе				лица, не входящие в состав рабочей силы	из них потенциальная рабочая сила	
				заняты	из них пенсионеры	безработные	из них пенсионеры			
<b>Мужчины и женщины в возрасте 15 лет и более</b>	<b>9 999</b>	<b>9 923</b>	<b>4 853</b>	<b>4 807</b>	<b>380</b>	<b>46</b>	<b>1</b>	<b>5 070</b>	<b>48</b>	<b>76</b>
в том числе в возрасте, лет:										
15 - 19	470	449	26	25	-	1	-	423	5	21
20 - 24	501	491	332	328	3	4	1	159	10	10
25 - 29	475	472	414	412	1	2	-	58	1	3
20 - 29	976	963	746	740	4	6	1	217	11	13
30 - 34	610	607	534	529	-	5	-	73	5	3
35 - 39	692	687	595	588	5	7	-	92	3	5
30 - 39	1 302	1 294	1 129	1 117	5	12	-	165	8	8
40 - 44	641	631	552	550	10	2	-	79	4	10
45 - 49	735	731	636	628	23	8	-	95	3	4
40 - 49	1 376	1 362	1 188	1 178	33	10	-	174	7	14
50 - 54	872	869	735	728	62	7	-	134	6	3
55 - 59	1 160	1 154	691	684	124	7	-	463	9	6
50 - 59	2 032	2 023	1 426	1 412	186	14	-	597	15	9
60 - 64	1 363	1 359	288	285	123	3	-	1 071	-	4
65 - 69	964	963	39	39	23	-	-	924	1	1
60 - 69	2 327	2 322	327	324	146	3	-	1 995	1	5
70 - 74	659	656	11	11	6	-	-	645	1	3
75 - 79	220	218	-	-	-	-	-	218	-	2
80 и более	637	636	-	-	-	-	-	636	-	1
Из общей численности – население в возрасте:										
15 - 17 лет	294	283	2	2	-	-	-	281	2	11
15 - 64 лет	7 519	7 450	4 803	4 757	351	46	1	2 647	46	69
15 - 72 лет	8 932	8 861	4 851	4 805	379	46	1	4 010	48	71
16 - 29 лет	1 347	1 319	772	765	4	7	1	547	15	28
16 - 34 лет	1 957	1 926	1 306	1 294	4	12	1	620	20	31
18 - 19 лет	176	166	24	23	-	1	-	142	3	10
55 - 57 лет	643	640	446	444	65	2	-	194	5	3
58 - 59 лет	517	514	245	240	59	5	-	269	4	3
50 лет и более	5 875	5 855	1 764	1 747	338	17	-	4 091	17	20
70 лет и более	1 516	1 510	11	11	6	-	-	1 499	1	6
трудоспособном	5 783	5 725	4 480	4 434	151	46	1	1 245	43	58

	Всего	Указавшие статус участия в составе рабочей силы	51							лица, не входящие в состав рабочей силы	из них потенциальная рабочая сила	Не указавшие статус участия в составе рабочей силы
			рабочая сила	в том числе				из них пенсионеры				
				занятые	из них пенсионеры	безработные	из них пенсионеры					
старше трудоспособного	4 117	4 105	373	373	229	-	-	3 732	4	12		
Средний возраст	52.2	52.3	43.8	43.8	57.6	43.7	21.5	60.6	39.8	37.6		
<b>Мужчины в возрасте 15 лет и более</b>	<b>4 545</b>	<b>4 505</b>	<b>2 667</b>	<b>2 635</b>	<b>128</b>	<b>32</b>	<b>1</b>	<b>1 838</b>	<b>30</b>	<b>40</b>		
в том числе в возрасте, лет:												
15 - 19	244	232	8	7	-	1	-	224	2	12		
20 - 24	262	256	178	174	-	4	1	78	7	6		
25 - 29	265	263	253	252	1	1	-	10	-	2		
20 - 29	527	519	431	426	1	5	1	88	7	8		
30 - 34	329	329	312	310	-	2	-	17	4	-		
35 - 39	388	385	340	335	2	5	-	45	2	3		
30 - 39	717	714	652	645	2	7	-	62	6	3		
40 - 44	313	307	270	269	7	1	-	37	4	6		
45 - 49	341	339	295	289	7	6	-	44	1	2		
40 - 49	654	646	565	558	14	7	-	81	5	8		
50 - 54	417	415	356	354	11	2	-	59	4	2		
55 - 59	553	550	421	414	21	7	-	129	5	3		
50 - 59	970	965	777	768	32	9	-	188	9	5		
60 - 64	630	629	206	203	62	3	-	423	-	1		
65 - 69	396	396	22	22	14	-	-	374	1	-		
60 - 69	1 026	1 025	228	225	76	3	-	797	1	1		
70 - 74	226	225	6	6	3	-	-	219	-	1		
75 - 79	65	64	-	-	-	-	-	64	-	1		
80 и более	116	115	-	-	-	-	-	115	-	1		
Из общей численности – мужчины в возрасте:												
15 - 17 лет	152	145	1	1	-	-	-	144	1	7		
15 - 64 лет	3 742	3 705	2 639	2 607	111	32	1	1 066	29	37		
15 - 72 лет	4 316	4 278	2 666	2 634	127	32	1	1 612	30	38		
16 - 29 лет	724	707	439	433	1	6	1	268	9	17		
16 - 34 лет	1 053	1 036	751	743	1	8	1	285	13	17		
18 -19 лет	92	87	7	6	-	1	-	80	1	5		
55 - 57 лет	313	313	248	246	10	2	-	65	3	-		
58 - 59 лет	240	237	173	168	11	5	-	64	2	3		
50 лет и более	2 403	2 394	1 011	999	111	12	-	1 383	10	9		
70 лет и более	407	404	6	6	3	-	-	398	-	3		
трудоспособном	3 247	3 213	2 548	2 516	58	32	1	665	29	34		
старше трудоспособного	1 251	1 248	119	119	70	-	-	1 129	1	3		
Средний возраст	49.1	49.2	43.9	43.9	59.2	44.0	21.5	56.9	39.7	35.8		

	Всего	Указавшие статус участия в составе рабочей силы	52							лица, не входящие в состав рабочей силы	из них потенциальная рабочая сила	Не указавшие статус участия в составе рабочей силы
			рабочая сила	в том числе				из них пенсионеры				
				занятые	из них пенсионеры	безработные	из них пенсионеры					
<b>Женщины в возрасте 15 лет и более</b>	<b>5 454</b>	<b>5 418</b>	<b>2 186</b>	<b>2 172</b>	<b>252</b>	<b>14</b>	-	<b>3 232</b>	<b>18</b>	<b>36</b>		
в том числе в возрасте, лет:												
15 - 19	226	217	18	18	-	-	-	199	3	9		
20 - 24	239	235	154	154	3	-	-	81	3	4		
25 - 29	210	209	161	160	-	1	-	48	1	1		
20 - 29	449	444	315	314	3	1	-	129	4	5		
30 - 34	281	278	222	219	-	3	-	56	1	3		
35 - 39	304	302	255	253	3	2	-	47	1	2		
30 - 39	585	580	477	472	3	5	-	103	2	5		
40 - 44	328	324	282	281	3	1	-	42	-	4		
45 - 49	394	392	341	339	16	2	-	51	2	2		
40 - 49	722	716	623	620	19	3	-	93	2	6		
50 - 54	455	454	379	374	51	5	-	75	2	1		
55 - 59	607	604	270	270	103	-	-	334	4	3		
50 - 59	1 062	1 058	649	644	154	5	-	409	6	4		
60 - 64	733	730	82	82	61	-	-	648	-	3		
65 - 69	568	567	17	17	9	-	-	550	-	1		
60 - 69	1 301	1 297	99	99	70	-	-	1 198	-	4		
70 - 74	433	431	5	5	3	-	-	426	1	2		
75 - 79	155	154	-	-	-	-	-	154	-	1		
80 и более	521	521	-	-	-	-	-	521	-	-		
Из общей численности – женщины в возрасте:												
15 - 17 лет	142	138	1	1	-	-	-	137	1	4		
15 - 64 лет	3 777	3 745	2 164	2 150	240	14	-	1 581	17	32		
15 - 72 лет	4 616	4 583	2 185	2 171	252	14	-	2 398	18	33		
16 - 29 лет	623	612	333	332	3	1	-	279	6	11		
16 - 34 лет	904	890	555	551	3	4	-	335	7	14		
18 - 19 лет	84	79	17	17	-	-	-	62	2	5		
55 - 57 лет	330	327	198	198	55	-	-	129	2	3		
58 - 59 лет	277	277	72	72	48	-	-	205	2	-		
50 лет и более	3 472	3 461	753	748	227	5	-	2 708	7	11		
70 лет и более	1 109	1 106	5	5	3	-	-	1 101	1	3		
трудоспособном	2 536	2 512	1 932	1 918	93	14	-	580	14	24		
старше трудоспособного	2 866	2 857	254	254	159	-	-	2 603	3	9		
Средний возраст	54.8	54.9	43.6	43.6	56.8	43.1	-	62.6	40.1	39.5		

**21. НАСЕЛЕНИЕ ЧАСТНЫХ ДОМОХОЗЯЙСТВ В ВОЗРАСТЕ 15 ЛЕТ И БОЛЕЕ ПО ПОЛУ, СТАТУСУ УЧАСТИЯ В СОСТАВЕ РАБОЧЕЙ СИЛЫ И УРОВНЮ ОБРАЗОВАНИЯ**

	Всего	Указавшие уровень образования	в том числе:													Не указавшие уровень образования
			имеющие профессиональное образование									имеющие общее образование			не имеющие образования	
			кадры высшей квалификации	высшее	в том числе по уровням			неполное высшее (незаконченное высшее)	среднее профессиональное	в том числе		среднее	основное	начальное		
					магистратура	специалитет	бакалавриат			специалист среднего звена	квалифицированный рабочий, служащий					
<b>Мужчины и женщины в возрасте 15 лет и более</b>	<b>9 999</b>	<b>9 937</b>	<b>55</b>	<b>2 156</b>	<b>96</b>	<b>1 849</b>	<b>211</b>	<b>112</b>	<b>3 790</b>	<b>2 777</b>	<b>1 013</b>	<b>2 359</b>	<b>1 082</b>	<b>353</b>	<b>30</b>	<b>62</b>
в том числе:																
указавшие участие в составе рабочей силы	9 923	9 891	54	2 151	96	1 845	210	112	3 781	2 774	1 007	2 338	1 076	349	30	32
рабочая сила	4 853	4 830	25	1 478	77	1 234	167	79	2 174	1 541	633	910	163	1	-	23
в том числе:																
занятые	4 807	4 784	25	1 463	76	1 224	163	78	2 157	1 530	627	898	162	1	-	23
безработные	46	46	-	15	1	10	4	1	17	11	6	12	1	-	-	-
не входящие в состав рабочей силы	5 070	5 061	29	673	19	611	43	33	1 607	1 233	374	1 428	913	348	30	9
из них потенциальная рабочая сила	48	48	-	10	-	8	2	4	19	12	7	11	4	-	-	-
не указавшие статус участия в составе рабочей силы	76	46	1	5	-	4	1	-	9	3	6	21	6	4	-	30
<b>Мужчины в возрасте 15 лет и более</b>	<b>4 545</b>	<b>4 515</b>	<b>19</b>	<b>868</b>	<b>51</b>	<b>733</b>	<b>84</b>	<b>68</b>	<b>1 790</b>	<b>1 206</b>	<b>584</b>	<b>1 220</b>	<b>480</b>	<b>58</b>	<b>12</b>	<b>30</b>
в том числе:																
указавшие участие в составе рабочей силы	4 505	4 489	19	866	51	732	83	68	1 786	1 205	581	1 207	475	56	12	16
рабочая сила	2 667	2 654	12	661	41	553	67	52	1 245	829	416	572	111	1	-	13
в том числе:																
занятые	2 635	2 622	12	651	40	547	64	52	1 233	819	414	562	111	1	-	13
безработные	32	32	-	10	1	6	3	-	12	10	2	10	-	-	-	-
не входящие в состав рабочей силы	1 838	1 835	7	205	10	179	16	16	541	376	165	635	364	55	12	3
из них потенциальная рабочая сила	30	30	-	4	-	4	-	1	13	8	5	10	2	-	-	-

	Всего	Указавшие уровень образования	в том числе:												Не указавшие уровень образования	
			имеющие профессиональное образование							имеющие общее образование			не имеющие образования			
			кадры высшей квалификации	высшее	в том числе по уровням			неполное высшее (незаконченное высшее)	среднее профессиональное	в том числе		среднее		основное		начальное
					магистратура	специалитет	бакалавриат			специалист среднего звена	квалифицированный рабочий, служащий					
не указавшие статус участия в составе рабочей силы	40	26	-	2	-	1	1	-	4	1	3	13	5	2	-	14
<b>Женщины в возрасте 15 лет и более</b>	<b>5 454</b>	<b>5 422</b>	<b>36</b>	<b>1 288</b>	<b>45</b>	<b>1 116</b>	<b>127</b>	<b>44</b>	<b>2 000</b>	<b>1 571</b>	<b>429</b>	<b>1 139</b>	<b>602</b>	<b>295</b>	<b>18</b>	<b>32</b>
в том числе:																
указавшие участие в составе рабочей силы	5 418	5 402	35	1 285	45	1 113	127	44	1 995	1 569	426	1 131	601	293	18	16
рабочая сила	2 186	2 176	13	817	36	681	100	27	929	712	217	338	52	-	-	10
в том числе:																
занятые	2 172	2 162	13	812	36	677	99	26	924	711	213	336	51	-	-	10
безработные	14	14	-	5	-	4	1	1	5	1	4	2	1	-	-	-
не входящие в состав рабочей силы	3 232	3 226	22	468	9	432	27	17	1 066	857	209	793	549	293	18	6
из них потенциальная рабочая сила	18	18	-	6	-	4	2	3	6	4	2	1	2	-	-	-
не указавшие статус участия в составе рабочей силы	36	20	1	3	-	3	-	-	5	2	3	8	1	2	-	16

## 22. ЗАНЯТОЕ НАСЕЛЕНИЕ ЧАСТНЫХ ДОМОХОЗЯЙСТВ ПО ПОЛУ, ВОЗРАСТНЫМ ГРУППАМ И СТАТУСУ ЗАНЯТОСТИ

	Всего	Указавшие статус занятости	работающие по найму	работающие не по найму	в том числе					Не указавшие статус занятости
					владельцы (совладельцы) собственного предприятия (дела)	индивидуальные предприниматели	самозанятые	помогающие на семейном предприятии	иное	
<b>Мужчины и женщины в возрасте 15 лет и более</b>	<b>4 807</b>	<b>4 753</b>	<b>4 228</b>	<b>525</b>	<b>36</b>	<b>81</b>	<b>76</b>	<b>19</b>	<b>313</b>	<b>54</b>
в том числе в возрасте, лет:										
15 - 19	25	25	23	2	-	-	1	-	1	-
20 - 24	328	326	290	36	1	-	5	4	26	2
25 - 29	412	405	357	48	1	9	10	1	27	7
20 - 29	740	731	647	84	2	9	15	5	53	9
30 - 34	529	526	487	39	1	8	7	1	22	3
35 - 39	588	585	531	54	5	11	4	2	32	3
30 - 39	1 117	1 111	1 018	93	6	19	11	3	54	6
40 - 44	550	546	480	66	6	12	9	1	38	4
45 - 49	628	621	546	75	5	12	11	2	45	7
40 - 49	1 178	1 167	1 026	141	11	24	20	3	83	11
50 - 54	728	718	631	87	8	5	17	3	54	10
55 - 59	684	668	590	78	6	13	10	3	46	16
50 - 59	1 412	1 386	1 221	165	14	18	27	6	100	26
60 - 64	285	284	250	34	2	8	1	2	21	1
65 - 69	39	38	35	3	1	1	-	-	1	1
60 - 69	324	322	285	37	3	9	1	2	22	2
70 - 74	11	11	8	3	-	2	1	-	-	-
75 - 79	-	-	-	-	-	-	-	-	-	-
80 и более	-	-	-	-	-	-	-	-	-	-
Из общей численности – население в возрасте:										
15 - 17 лет	2	2	2	-	-	-	-	-	-	-
15 - 64 лет	4 757	4 704	4 185	519	35	78	75	19	312	53
15 - 72 лет	4 805	4 751	4 226	525	36	81	76	19	313	54
16 - 29 лет	765	756	670	86	2	9	16	5	54	9
16 - 34 лет	1 294	1 282	1 157	125	3	17	23	6	76	12
18 - 19 лет	23	23	21	2	-	-	1	-	1	-
55 - 57 лет	444	435	386	49	4	7	5	2	31	9
58 - 59 лет	240	233	204	29	2	6	5	1	15	7
70 лет и более	11	11	8	3	-	2	1	-	-	-
трудоспособном	4 434	4 386	3 907	479	33	67	74	17	288	48



	Всего	Указавшие статус занятости	работающие по найму	работающие не по найму	в том числе					Не указавшие статус занятости
					владельцы (совладельцы) собственного предприятия (дела)	индивидуальные предприниматели	самозанятые	помогающие на семейном предприятии	иное	
старше трудоспособного	373	367	321	46	3	14	2	2	25	6
Средний возраст	43.8	43.7	43.6	44.6	47.4	46.1	43.1	42.9	44.3	46.7
<b>Мужчины в возрасте 15 лет и более</b>	<b>2 635</b>	<b>2 607</b>	<b>2 304</b>	<b>303</b>	<b>28</b>	<b>49</b>	<b>53</b>	<b>11</b>	<b>162</b>	<b>28</b>
в том числе в возрасте, лет:										
15 - 19	7	7	7	-	-	-	-	-	-	-
20 - 24	174	173	150	23	-	-	4	4	15	1
25 - 29	252	251	219	32	1	7	8	1	15	1
20 - 29	426	424	369	55	1	7	12	5	30	2
30 - 34	310	307	280	27	1	5	7	1	13	3
35 - 39	335	332	296	36	5	9	3	-	19	3
30 - 39	645	639	576	63	6	14	10	1	32	6
40 - 44	269	267	233	34	5	6	6	-	17	2
45 - 49	289	287	250	37	5	8	5	1	18	2
40 - 49	558	554	483	71	10	14	11	1	35	4
50 - 54	354	348	308	40	5	4	9	-	22	6
55 - 59	414	404	357	47	5	5	9	2	26	10
50 - 59	768	752	665	87	10	9	18	2	48	16
60 - 64	203	203	181	22	-	3	1	2	16	-
65 - 69	22	22	19	3	1	1	-	-	1	-
60 - 69	225	225	200	25	1	4	1	2	17	-
70 - 74	6	6	4	2	-	1	1	-	-	-
75 - 79	-	-	-	-	-	-	-	-	-	-
80 и более	-	-	-	-	-	-	-	-	-	-
Из общей численности – мужчины в возрасте:										
15 - 17 лет	1	1	1	-	-	-	-	-	-	-
15 - 64 лет	2 607	2 579	2 281	298	27	47	52	11	161	28
15 - 72 лет	2 634	2 606	2 303	303	28	49	53	11	162	28
16 - 29 лет	433	431	376	55	1	7	12	5	30	2
16 - 34 лет	743	738	656	82	2	12	19	6	43	5
18 - 19 лет	6	6	6	-	-	-	-	-	-	-
55 - 57 лет	246	241	212	29	3	3	4	2	17	5
58 - 59 лет	168	163	145	18	2	2	5	-	9	5
70 лет и более	6	6	4	2	-	1	1	-	-	-
трудоспособном	2 516	2 488	2 199	289	27	45	52	10	155	28

	Всего	Указавшие статус занятости	работающие по найму	работающие не по найму	в том числе					Не указавшие статус занятости
					владельцы (совладельцы) собственного предприятия (дела)	индивидуальные предприниматели	самозанятые	помогающие на семейном предприятии	иное	
старше трудоспособного	119	119	105	14	1	4	1	1	7	-
Средний возраст	43.9	43.9	43.9	44.0	46.7	43.9	42.6	39.4	44.3	47.8
<b>Женщины в возрасте 15 лет и более</b>	<b>2 172</b>	<b>2 146</b>	<b>1 924</b>	<b>222</b>	<b>8</b>	<b>32</b>	<b>23</b>	<b>8</b>	<b>151</b>	<b>26</b>
в том числе в возрасте, лет:										
15 - 19	18	18	16	2	-	-	1	-	1	-
20 - 24	154	153	140	13	1	-	1	-	11	1
25 - 29	160	154	138	16	-	2	2	-	12	6
20 - 29	314	307	278	29	1	2	3	-	23	7
30 - 34	219	219	207	12	-	3	-	-	9	-
35 - 39	253	253	235	18	-	2	1	2	13	-
30 - 39	472	472	442	30	-	5	1	2	22	-
40 - 44	281	279	247	32	1	6	3	1	21	2
45 - 49	339	334	296	38	-	4	6	1	27	5
40 - 49	620	613	543	70	1	10	9	2	48	7
50 - 54	374	370	323	47	3	1	8	3	32	4
55 - 59	270	264	233	31	1	8	1	1	20	6
50 - 59	644	634	556	78	4	9	9	4	52	10
60 - 64	82	81	69	12	2	5	-	-	5	1
65 - 69	17	16	16	-	-	-	-	-	-	1
60 - 69	99	97	85	12	2	5	-	-	5	2
70 - 74	5	5	4	1	-	1	-	-	-	-
75 - 79	-	-	-	-	-	-	-	-	-	-
80 и более	-	-	-	-	-	-	-	-	-	-
Из общей численности – женщины в возрасте:										
15 - 17 лет	1	1	1	-	-	-	-	-	-	-
15 - 64 лет	2 150	2 125	1 904	221	8	31	23	8	151	25
15 - 72 лет	2 171	2 145	1 923	222	8	32	23	8	151	26
16 - 29 лет	332	325	294	31	1	2	4	-	24	7
16 - 34 лет	551	544	501	43	1	5	4	-	33	7
18 - 19 лет	17	17	15	2	-	-	1	-	1	-
55 - 57 лет	198	194	174	20	1	4	1	-	14	4
58 - 59 лет	72	70	59	11	-	4	-	1	6	2
70 лет и более	5	5	4	1	-	1	-	-	-	-
трудоспособном	1 918	1 898	1 708	190	6	22	22	7	133	20
старше трудоспособного	254	248	216	32	2	10	1	1	18	6
Средний возраст	43.6	43.5	43.3	45.3	49.8	49.5	44.3	47.8	44.2	45.6

**23. ЖЕНЩИНЫ, ПРОЖИВАЮЩИЕ В ЧАСТНЫХ ДОМОХОЗЯЙСТВАХ, ПО ВОЗРАСТНЫМ ГРУППАМ И ЧИСЛУ РОЖДЕННЫХ ДЕТЕЙ**

	Всего	Женщины, указавшие число рожденных детей	из них женщины с числом рожденных детей											Общее число рожденных детей	Среднее число рожденных детей (на 1000 женщин)	Женщины, не указавшие число рожденных детей	
			0	1	2	3	4	5	6	7	8	9	10 и более				
													число женщин				число рожденных детей
<b>Женщины в возрасте 15 лет и более</b>	<b>5 454</b>	<b>5 129</b>	<b>683</b>	<b>1 064</b>	<b>2 556</b>	<b>614</b>	<b>146</b>	<b>45</b>	<b>13</b>	<b>5</b>	<b>1</b>	<b>2</b>	<b>-</b>	<b>-</b>	<b>8 966</b>	<b>1 748</b>	<b>325</b>
в том числе в возрасте, лет:																	
15	52	34	34	-	-	-	-	-	-	-	-	-	-	-	-	-	18
16	40	27	26	1	-	-	-	-	-	-	-	-	-	-	1	37	13
17	50	35	35	-	-	-	-	-	-	-	-	-	-	-	-	-	15
15 – 17	142	96	95	1	-	-	-	-	-	-	-	-	-	-	1	10	46
18	36	28	28	-	-	-	-	-	-	-	-	-	-	-	-	-	8
19	48	35	34	1	-	-	-	-	-	-	-	-	-	-	1	29	13
18 – 19	84	63	62	1	-	-	-	-	-	-	-	-	-	-	1	16	21
20	35	21	20	1	-	-	-	-	-	-	-	-	-	-	1	48	14
21	35	23	19	4	-	-	-	-	-	-	-	-	-	-	4	174	12
22	50	43	35	7	1	-	-	-	-	-	-	-	-	-	9	209	7
23	62	38	31	7	-	-	-	-	-	-	-	-	-	-	7	184	24
24	57	52	34	16	2	-	-	-	-	-	-	-	-	-	20	385	5
20 – 24	239	177	139	35	3	-	-	-	-	-	-	-	-	-	41	232	62
25	53	46	30	9	6	1	-	-	-	-	-	-	-	-	24	522	7
26	50	45	23	10	10	2	-	-	-	-	-	-	-	-	36	800	5
27	37	30	17	7	5	1	-	-	-	-	-	-	-	-	20	667	7
28	39	33	12	12	7	2	-	-	-	-	-	-	-	-	32	970	6
29	31	27	5	13	9	-	-	-	-	-	-	-	-	-	31	1 148	4
25 – 29	210	181	87	51	37	6	-	-	-	-	-	-	-	-	143	790	29
30	45	40	10	10	17	2	1	-	-	-	-	-	-	-	54	1 350	5
31	53	53	15	14	19	4	1	-	-	-	-	-	-	-	68	1 283	-
32	45	44	10	12	14	5	3	-	-	-	-	-	-	-	67	1 523	1
33	66	62	7	23	22	8	1	1	-	-	-	-	-	-	100	1 613	4
34	72	70	16	18	29	6	-	1	-	-	-	-	-	-	99	1 414	2
30 – 34	281	269	58	77	101	25	6	2	-	-	-	-	-	-	388	1 442	12
35	59	58	4	14	28	6	5	1	-	-	-	-	-	-	113	1 948	1

	Всего	Женщины, указавшие число рожденных детей	из них женщины с числом рожденных детей												Общее число рожденных детей	Среднее число рожденных детей (на 1000 женщин)	Женщины, не указавшие число рожденных детей	
			0	1	2	3	4	5	6	7	8	9	10 и более					
													число женщин	число рожденных детей				
36	60	55	5	12	28	8	2	-	-	-	-	-	-	-	-	100	1 818	5
37	61	60	7	14	29	8	2	-	-	-	-	-	-	-	-	104	1 733	1
38	70	66	7	18	29	10	2	-	-	-	-	-	-	-	-	114	1 727	4
39	54	52	4	14	24	8	2	-	-	-	-	-	-	-	-	94	1 808	2
35 – 39	304	291	27	72	138	40	13	1	-	-	-	-	-	-	-	525	1 804	13
40	61	56	5	20	23	6	-	1	-	1	-	-	-	-	-	96	1 714	5
41	60	56	9	15	18	7	6	-	-	1	-	-	-	-	-	103	1 839	4
42	69	66	11	17	30	6	1	1	-	-	-	-	-	-	-	104	1 576	3
43	65	63	4	18	29	9	2	-	1	-	-	-	-	-	-	117	1 857	2
44	73	71	4	24	33	3	4	2	-	-	-	1	-	-	-	134	1 887	2
40 – 44	328	312	33	94	133	31	13	4	1	2	-	1	-	-	-	554	1 776	16
45	71	68	3	25	32	6	2	-	-	-	-	-	-	-	-	115	1 691	3
46	84	80	7	27	38	7	1	-	-	-	-	-	-	-	-	128	1 600	4
47	90	85	8	27	37	10	3	-	-	-	-	-	-	-	-	143	1 682	5
48	67	65	1	16	39	7	2	-	-	-	-	-	-	-	-	123	1 892	2
49	82	80	5	24	45	5	1	-	-	-	-	-	-	-	-	133	1 663	2
45 – 49	394	378	24	119	191	35	9	-	-	-	-	-	-	-	-	642	1 698	16
50	93	90	7	15	53	14	-	1	-	-	-	-	-	-	-	168	1 867	3
51	85	82	-	28	48	2	3	-	1	-	-	-	-	-	-	148	1 805	3
52	93	91	5	19	60	6	1	-	-	-	-	-	-	-	-	161	1 769	2
53	87	85	5	20	52	5	2	1	-	-	-	-	-	-	-	152	1 788	2
54	97	93	2	19	64	7	1	-	-	-	-	-	-	-	-	172	1 849	4
50 – 54	455	441	19	101	277	34	7	2	1	-	-	-	-	-	-	801	1 816	14
55	107	100	6	20	67	7	-	-	-	-	-	-	-	-	-	175	1 750	7
56	108	106	5	23	70	8	-	-	-	-	-	-	-	-	-	187	1 764	2
57	115	112	2	18	78	12	2	-	-	-	-	-	-	-	-	218	1 946	3
58	143	142	4	21	96	16	5	-	-	-	-	-	-	-	-	281	1 979	1
59	134	133	3	28	88	12	2	-	-	-	-	-	-	-	-	248	1 865	1
55 – 59	607	593	20	110	399	55	9	-	-	-	-	-	-	-	-	1 109	1 870	14
60	150	142	5	24	96	14	2	1	-	-	-	-	-	-	-	271	1 908	8
61	147	142	4	26	98	13	1	-	-	-	-	-	-	-	-	265	1 866	5
62	130	129	3	26	85	14	-	1	-	-	-	-	-	-	-	243	1 884	1

	Всего	Женщины, указавшие число рожденных детей	из них женщины с числом рожденных детей											Общее число рожденных детей	Среднее число рожденных детей (на 1000 женщин)	Женщины, не указавшие число рожденных детей			
			0	1	2	3	4	5	6	7	8	9	10 и более						
													число женщин				число рожденных детей		
63	153	145	5	17	107	15	-	-	1	-	-	-	-	-	-	282	1 945	8	
64	153	144	11	24	89	16	4	-	-	-	-	-	-	-	-	266	1 847	9	
60 – 64	733	702	28	117	475	72	7	2	1	-	-	-	-	-	-	1 327	1 890	31	
65	109	105	2	20	68	12	2	1	-	-	-	-	-	-	-	205	1 952	4	
66	139	137	3	22	86	24	2	-	-	-	-	-	-	-	-	274	2 000	2	
67	109	107	3	17	74	12	-	1	-	-	-	-	-	-	-	206	1 925	2	
68	107	105	4	25	59	16	1	-	-	-	-	-	-	-	-	195	1 857	2	
69	104	104	7	24	57	13	3	-	-	-	-	-	-	-	-	189	1 817	-	
65 – 69	568	558	19	108	344	77	8	2	-	-	-	-	-	-	-	1 069	1 916	10	
70 и более	1 109	1 068	72	178	458	239	74	32	10	3	1	1	-	-	-	2 365	2 214	41	
Возраст не указан	-	-	-	-	-	-	-	-	-	-	-	-	-	-	-	-	-	-	
Из общей численности женщин в возрасте 15 лет и более:																			
15 - 49 лет	1 982	1 767	525	450	603	137	41	7	1	2	-	1	-	-	-	2 295	1 299	215	
16 - 29 лет	623	483	349	88	40	6	-	-	-	-	-	-	-	-	-	186	385	140	
трудоспособном	2 536	2 317	518	576	979	182	48	9	2	2	-	1	-	-	-	3 352	1 447	219	
старше трудоспособного	2 866	2 778	131	488	1 577	432	98	36	11	3	1	1	-	-	-	5 614	2 021	88	

**24. НАСЕЛЕНИЕ ЧАСТНЫХ ДОМОХОЗЯЙСТВ ПО ПРОДОЛЖИТЕЛЬНОСТИ ПРОЖИВАНИЯ В МЕСТЕ ПОСТОЯННОГО ЖИТЕЛЬСТВА И ВОЗРАСТНЫМ ГРУППАМ**

	Всего	Указавшие продолжительность проживания в месте постоянного жительства	в том числе непрерывно проживают в месте постоянного жительства																Не указавшие продолжительность проживания в месте постоянного жительства
			с рождения	не с рождения	из них меняли место постоянного жительства в														
					2021г	2020г	2019г	2018г	2017г	2016г	2015г	2014г	2013г	2012г	2011г	2003 – 2010гг	1992-2002гг	1991г и ранее	
<b>Все население</b>	<b>11 284</b>	<b>11 185</b>	<b>8 651</b>	<b>2 534</b>	<b>55</b>	<b>64</b>	<b>80</b>	<b>88</b>	<b>70</b>	<b>68</b>	<b>87</b>	<b>99</b>	<b>59</b>	<b>44</b>	<b>79</b>	<b>278</b>	<b>463</b>	<b>1 000</b>	<b>99</b>
в том числе в возрасте, лет:																			
0 - 4	297	297	280	17	5	4	6	1	1	-	-	-	-	-	-	-	-	-	-
5 - 9	449	442	367	75	7	4	4	13	9	10	15	10	2	1	-	-	-	-	-
10 - 14	539	535	446	89	2	1	4	11	8	7	6	11	9	4	13	13	-	-	-
15 - 19	470	462	382	80	16	3	5	6	7	-	3	8	1	3	8	20	-	-	-
20 - 24	501	490	419	71	3	6	3	4	7	5	6	3	4	2	3	20	5	-	11
25 - 29	475	466	381	85	2	7	5	7	4	9	12	7	4	6	1	5	16	-	9
30 - 34	610	604	431	173	5	7	9	13	3	11	16	13	10	7	7	39	24	9	6
35 - 39	692	690	496	194	5	6	8	8	9	9	10	11	7	3	11	56	36	15	2
40 - 44	641	633	434	199	3	9	3	9	5	2	3	9	9	7	10	46	57	27	8
45 - 49	735	728	528	200	-	2	6	3	2	6	4	7	2	1	5	29	98	35	7
50 - 54	872	861	648	213	2	3	7	2	4	1	2	2	2	2	3	9	71	103	11
55 - 59	1 160	1 152	848	304	1	5	11	5	2	2	1	-	1	1	2	4	48	221	8
60 - 64	1 363	1 355	1 052	303	2	3	2	1	-	3	4	1	1	1	7	11	37	230	8
65 - 69	964	960	730	230	-	1	6	4	5	2	2	11	3	3	5	8	21	159	4
70 - 74	659	657	494	163	2	2	1	-	2	-	2	3	3	1	3	12	26	106	2
75 - 79	220	219	172	47	-	1	-	-	-	-	-	1	1	1	-	1	12	30	1
80 - 84	375	374	312	62	-	-	-	1	1	1	-	1	-	1	-	4	7	46	1
85 - 89	184	182	159	23	-	-	-	-	1	-	1	1	-	-	1	-	4	15	2
90 - 94	70	70	64	6	-	-	-	-	-	-	-	-	-	-	-	1	1	4	-
95 - 99	8	8	8	-	-	-	-	-	-	-	-	-	-	-	-	-	-	-	-
100 и более	-	-	-	-	-	-	-	-	-	-	-	-	-	-	-	-	-	-	-
возраст не указан	-	-	-	-	-	-	-	-	-	-	-	-	-	-	-	-	-	-	-
Из общей численности - население в возрасте:																			
16 - 29 лет	1 347	1 319	1 098	221	18	15	13	15	18	14	19	15	9	10	12	42	21	-	28
16 - 34 лет	1 957	1 923	1 529	394	23	22	22	28	21	25	35	28	19	17	19	81	45	9	34
55 - 57 лет	643	637	477	160	1	2	5	4	1	2	1	-	1	-	1	3	33	106	6
58 - 59 лет	517	515	371	144	-	3	6	1	1	-	-	-	-	1	1	1	15	115	2
моложе трудоспособного	1 384	1 373	1 177	196	17	10	14	27	18	17	23	24	11	6	13	16	-	-	11
трудоспособном	5 783	5 715	4 325	1 390	34	46	53	55	43	43	55	57	40	31	51	225	339	318	68
старше трудоспособного	4 117	4 097	3 149	948	4	8	13	6	9	8	9	18	8	7	15	37	124	682	20









**28. ОБЕСПЕЧЕННОСТЬ ЧАСТНЫХ ДОМОХОЗЯЙСТВ, ПРОЖИВАЮЩИХ В ИНДИВИДУАЛЬНЫХ ДОМАХ, ОТДЕЛЬНЫХ И КОММУНАЛЬНЫХ КВАРТИРАХ, РАЗЛИЧНЫМИ ВИДАМИ БЛАГОУСТРОЙСТВА**

Все периоды постройки дома

	Всего	Указавшие тип жилого помещения	в том числе проживают			Не указавшие тип жилого помещения
			в индивидуальных домах	в отдельных квартирах	в коммунальных квартирах	
Все домохозяйства	4 995	4 995	4 528	463	4	-
Домохозяйства, указавшие виды благоустройства	4 975	4 975	4 515	456	4	-
из них указали:						
электричество	4 971	4 971	4 512	455	4	-
электроплиту	83	83	76	7	-	-
газ:						
сетевой	4 818	4 818	4 366	448	4	-
сжиженный (баллоны)	46	46	40	6	-	-
отопление:						
централизованное	214	214	211	3	-	-
от индивидуальных установок, котлов	4 485	4 485	4 038	443	4	-
печное	232	232	225	7	-	-
водоснабжение:						
централизованную систему холодного водоснабжения	1 922	1 922	1 601	317	4	-
индивидуальную систему водоснабжения	1 769	1 769	1 661	108	-	-
водоснабжение вне жилища, колонку	32	32	30	2	-	-
колодец, скважину или другие источники	1 235	1 235	1 206	29	-	-
горячее водоснабжение:						
централизованное	16	16	11	5	-	-
от индивидуальных водонагревателей	3 226	3 226	2 843	380	3	-
горячее водоснабжение отсутствует	1 391	1 391	1 323	67	1	-
водоотведение (канализация):						
через централизованную систему	314	314	42	270	2	-
через индивидуальную систему (включая септик)	690	690	619	71	-	-
через систему труб в выгребные ямы и т.п.	3 256	3 256	3 156	98	2	-
система водоотведения (канализации) отсутствует	540	540	524	16	-	-
туалет:						
туалет со смывом, расположенный в жилище	2 136	2 136	1 779	354	3	-
туалет другого типа в жилище (включая биотуалет)	195	195	185	10	-	-
туалет вне жилища	2 597	2 597	2 508	88	1	-

	Всего	Указавшие тип жилого помещения	в том числе проживают			Не указавшие тип жилого помещения
			в индивидуальных домах	в отдельных квартирах	в коммунальных квартирах	
туалет отсутствует	20	20	16	4	-	-
ванну (душ):						
ванну (душ) в жилище	1 440	1 440	1 124	313	3	-
ванну (душ) вне жилища	7	7	7	-	-	-
баню, сауну	3 350	3 350	3 248	101	1	-
ванна, душ, баня, сауна отсутствуют	136	136	95	41	-	-
удаление бытовых отходов:						
мусоропровод	-	-	-	-	-	-
мусоросборники вне дома	907	907	662	245	-	-
сбор мусора спецмашиной	4 007	4 007	3 795	208	4	-
выброс мусора в ямы, на кучи и т.п.	6	6	5	1	-	-
кухню:						
кухню в доме или квартире	4 883	4 883	4 426	453	4	-
кухню в отдельном строении	10	10	10	-	-	-
кухня отсутствует	10	10	10	-	-	-
телекоммуникации:						
стационарную телефонную связь	1 086	1 086	1 064	22	-	-
мобильную телефонную связь	4 452	4 452	4 009	439	4	-
Интернет через проводное соединение	575	575	530	44	1	-
Интернет через беспроводное соединение	1 059	1 059	969	90	-	-
Домохозяйства, проживающие в жилых помещениях, оборудованных всеми базовыми видами благоустройства	716	716	424	291	1	-
Домохозяйства, не указавшие виды благоустройства	20	20	13	7	-	-

## МЕТОДОЛОГИЧЕСКИЕ ПОЯСНЕНИЯ

Порядок учета населения при Всероссийской переписи населения 2020 года разработан в соответствии со статьей 4 Федерального закона от 25 января 2002 г. № 8-ФЗ «О Всероссийской переписи населения», постановлением Правительства Российской Федерации от 7 декабря 2019 г. № 1608 «Об организации Всероссийской переписи населения 2020 года» (с изменениями), «Принципами и рекомендациями в отношении переписей населения и жилого фонда» (ООН, 2017), «Рекомендациями Конференции Европейских статистиков по проведению переписей населения и жилищного фонда 2020 года» (ЕЭК ООН, 2015), «Рекомендациями по статистике международной миграции» (ООН, 1998).

**Дата переписи.** Всероссийская перепись населения 2020 года проведена по состоянию на момент учета населения – 0 часов 1 октября 2021 года. Необходимость установки такого момента связана с непрерывным изменением населения (рождения, смерти, переезды людей из одного места жительства в другое).

Период сбора сведений о населении – с 15 октября по 14 ноября 2021 года для всей страны, кроме отдаленных и труднодоступных территорий. Для территорий, на которых проведение переписи в общие сроки было затруднено, перепись состоялась в другие сроки – с 1 октября 2020 года по 20 декабря 2021 года – в соответствии с приказом Минэкономразвития России от 31 августа 2020 года № 563 «Об утверждении Перечня отдаленных и труднодоступных территорий и сроков проведения в них Всероссийской переписи населения 2020 года» (зарегистрирован Минюстом России 8 октября 2020 г., регистрационный № 60299).

Разработка итогов Всероссийской переписи населения 2020 года произведена по муниципальным образованиям субъектов Российской Федерации по состоянию на 1 октября 2021 года.

**Категории переписываемого населения.** При Всероссийской переписи населения 2020 года, как и при Всероссийских переписях населения 2002 и 2010 годов, учитывалось постоянное население. Это население, постоянно (обычно) проживающее в Российской Федерации:

лица, проживающие или намеревающиеся проживать на территории России постоянно (в течение 12 и более месяцев подряд);

граждане России, находящиеся за пределами Российской Федерации в связи со служебной командировкой или выполнением служебных обязанностей по линии органов государственной власти Российской Федерации сроком один год и более (включая находящиеся вместе с ними членов их семей);

лица, постоянно проживающие в России и временно выехавшие за рубеж в командировку, на работу по контрактам с российскими или иностранными фирмами, на учебу или по другим причинам на срок менее одного года;

постоянно проживающие в России моряки российских рыболовных и торговых судов, находящиеся на дату переписи населения в плавании;

российские и иностранные граждане и лица без гражданства, прибывшие в Россию из-за рубежа на постоянное жительство или ищущие убежище, включая и тех из них, кто не успел оформить регистрационные документы;

российские и иностранные граждане и лица без гражданства, прибывшие в Россию из-за рубежа на учебу, работу или с другой целью на срок один год и более (независимо от того, сколько времени они пробыли в стране и сколько им осталось находиться в России).

При Всероссийской переписи населения 2020 года были также учтены отдельной категорией лица, временно находившиеся на территории Российской Федерации на дату переписи, но постоянно проживающие за рубежом (включая государства – участники СНГ). В численность этой категории населения вошли лица (независимо от их гражданства), прибывшие в Российскую Федерацию на учебу или работу на срок менее 1 года, прибывшие независимо от срока на отдых, лечение, посещения родственников или знакомых, религиозного паломничества, а также транзитные мигранты.

Военнослужащие, проходившие военную службу по призыву, и лица, отбывающие наказание в местах лишения свободы, вошли в численность того населенного пункта, на территории которого фактически располагается соответствующий закрытый объект.

Бездомные учтены в том месте, где их застала перепись.

Не учитывались при переписи населения:

российские граждане, постоянно проживающие за рубежом (кроме граждан России, находящиеся за пределами Российской Федерации по линии органов государственной власти Российской Федерации);

российские граждане, выехавшие за рубеж на работу по контрактам с российскими или иностранными фирмами или учебу на срок один год и более (независимо от того, когда они выехали и сколько им осталось находиться за рубежом);

иностранные граждане, работающие в дипломатических и других представительствах своего государства, иностранные военнослужащие и члены их семей;

иностранные граждане, работающие на территории России в представительствах международных организаций;

иностранные граждане, являющиеся членами делегаций правительств и законодательных органов своих государств.

Население переписано по **месту своего постоянного (обычного) жительства**, которым является населенный пункт, дом, квартира, комната, где опрашиваемый проводит большую часть своего времени постоянно (обычно). Это место может совпадать или не совпадать с адресом, по которому человек зарегистрирован по месту жительства или пребывания.

Единицей места проживания считается жилое помещение, в понятие которого входят:

а) квартира в многоквартирном доме (включая квартиру в общежитии квартирного типа);

б) индивидуальный (одноквартирный) дом (изба, сторожка, коттедж или другое одноквартирное строение);

в) комната в общежитии (неквартирного типа);

г) номер, комната в гостинице и других учреждениях для временного пребывания населения, где были постоянно проживавшие;

д) любое другое помещение, приспособленное для жилья (вагончик, бытовка, хозблок, баржа и т. п.);

е) палата, отделение и др. (в зависимости от того, как ведется учет в соответствующих организациях) в учреждениях социального и медицинского назначения (домах ребенка, детских домах, школах-интернатах для детей сирот и детей, оставшихся без попечения родителей, специальных (коррекционных) школах-интернатах для детей-сирот и детей, оставшихся без попечения родителей, детских домах-школах, домах-интернатах для престарелых и инвалидов, в больницах для больных с хроническими заболеваниями и т.п.), в казармах, местах заключения, религиозных организациях.

В каждом жилом помещении переписано все постоянно (обычно) проживавшие в нем, включая и тех, кто на момент переписи временно отсутствовал.

Ниже приводится порядок переписи отдельных категорий населения, определение места постоянного (обычного) жительства которых могло вызвать затруднения.

1) Лица, постоянно проживавшие в данном помещении и выехавшие на срок до 1 года в командировку (в другой населенный пункт России или за границу, включая командировки по линии органов государственной власти), на работу по контракту с российскими или зарубежными организациями (включая работу вахтовым методом) или учебу, а также, выехавшие, независимо от срока, на отдых, лечение, для посещения родственников или знакомых, религиозного паломничества и т.п., переписывались по месту их постоянного жительства с отметкой о временном отсутствии.

2) Граждане России, выехавшие в длительные служебные командировки (на 1 год и более) за границу по линии органов государственной власти Российской Федерации, и находившиеся вместе с ними члены их семей, переписывались по месту их нахождения. Численность этой категории населения представлена в таблице 1 тома 1.

3) Студенты высших и средних профессиональных образовательных учреждений, проживавшие по месту обучения, переписывались по месту их учебы.

4) Лица, призванные на военно-учебный сбор, переписывались дома вместе с членами их домохозяйств с отметкой о временном отсутствии.

5) Военнослужащие, проходившие военную службу по контракту и проживавшие на открытой территории, переписывались вместе с членами их домохозяйств в общем порядке.

6) Военнослужащие, проходившие военную службу по призыву или по контракту и проживавшие на закрытой территории, переписывались по месту их нахождения.

7) Члены экипажей российских торговых и пассажирских судов, находившихся в дальнем плавании, переписывались с отметкой о временном отсутствии в том месте, где постоянно проживало домохозяйство, в состав которого они входили. Члены экипажей судов (кроме имевших домохозяйство), зарегистрированные по судну или по организации, в которой работали, переписывались до выхода в море по месту нахождения организации.

8) Находившиеся в местах предварительного заключения лица, арестованные в административном порядке, задержанные по подозрению в совершении преступления, находившиеся под следствием, а также лица, в отношении которых приговор не вступил в силу, переписывались по месту своего постоянного (обычного) жительства с отметкой о временном отсутствии.

9) Лица, находившиеся в местах предварительного заключения, в отношении которых приговор вступил в силу, а также лица, отбывавшие наказание в местах лишения свободы, переписывались по месту их нахождения.

10) Постоянно проживавшие в Российской Федерации иностранные граждане (т. е. лица, имевшие гражданство зарубежного государства) и лица без гражданства переписывались по месту их жительства в общем порядке.

11) Лица (независимо от их гражданства), прибывшие в Российскую Федерацию на срок 1 год и более на работу по контрактам с российскими и иностранными организациями (кроме иностранных граждан, работавших в представительствах иностранных государств и международных организаций) или учебу, переписывались как постоянные жители России там, где они обычно проживали в Российской Федерации.

12) Лица (независимо от их гражданства), прибывшие из зарубежных стран в Российскую Федерацию на постоянное жительство или в поисках убежища (независимо от того, получили они разрешение на жительство или нет), переписывались как постоянные жители Российской Федерации в том месте, где их застала перепись.

13) В гостиницах, больницах, домах отдыха, санаториях и т. п. переписывались только те лица, которые не имели другого места жительства.

14) Лица, не имевшие постоянного места жительства (например, бездомные), переписывались там, где их застала перепись.

Все перечисленные категории населения (кроме категории, указанной в пункте 2) вместе с населением, переписанным по месту своего постоянного (обычного) жительства, составили численность постоянного населения Российской Федерации, находившегося на территории страны.

В численность населения, временно находившегося на территории России на дату переписи, но постоянно проживавшего за рубежом, вошли лица (независимо от их гражданства), прибывшие в Российскую Федерацию на срок до 1 года на учебу или работу, прибывшие независимо от срока на отдых, для лечения, в гости к родственникам или знакомым, а также транзитные мигранты.

**Программа Всероссийской переписи населения 2020 года** (перечень вопросов переписных листов для сбора сведений о населении) содержала вопросы для постоянного населения, а также сокращенный перечень вопросов для лиц, временно находившихся на территории Российской Федерации.

Образцы форм переписных листов приведены в Приложении. Форма и текст бланков переписных листов в электронной форме совпадают с формой и текстом бланков переписных листов на бумажном носителе в соответствии с пунктом 2 статьи 7 Федерального закона от 25 января 2002 г. № 8-ФЗ «О Всероссийской переписи населения».

Постоянному населению задавались вопросы в отношении состава домохозяйств, демографической и национальной характеристик, гражданства, состояния в браке (супружеском союзе), образования, обучения, владения и пользования языками, источников средств к существованию, участия в рабочей силе, миграции и рождаемости (форма Л), а также жилищных условий (форма П).

Лица, временно находившиеся на территории Российской Федерации на дату переписи, но постоянно проживавшие за рубежом, были переписаны по краткой программе (форма В).

**Метод переписи.** Впервые в отечественной практике проведения переписей населения, респонденты могли самостоятельно заполнить на себя и членов своего домохозяйства переписные листы в электронной форме в информационно-телекоммуникационной сети «Интернет» (далее – сеть Интернет) на «Едином портале государственных и муниципальных услуг (функций)» (далее – ЕПГУ). Лица, не заполнившие переписные листы на ЕПГУ, опрашивались специально обученными переписчиками, которые заполняли электронные переписные листы на планшетных компьютерах. Бумажные переписные листы использовались только в крайнем случае, например, по настоятельной просьбе респондента или при поломке планшетного компьютера. Переписчики в период сбора сведений о населении обходили все помещения своего счетного участка, где проживало или могло жить население (включая нежилые помещения), и собирали сведения о жителях, не переписавшихся на ЕПГУ.

Вопросы задавались населению в той формулировке, которая дана в переписных листах. Запись сведений в переписные листы производилась со слов опрашиваемых без предъявления каких-либо документов, подтверждающих правильность ответов. Сбор сведений осуществлялся также на стационарных участках и, в отдельных случаях, с использованием телефонной связи.

По лицам, отказавшимся участвовать в переписи, и лицам, которых переписчики не застали дома за весь период проведения переписи, сведения о поле и дате рождения были получены из административных источников в соответствии с Федеральным законом от 25 января 2002 г. № 8-ФЗ «О Всероссийской переписи населения».

**Контрольные мероприятия.** Для полноты охвата населения, исключения случаев повторных записей и пропусков отдельных лиц в период переписи и после нее осуществлялись контрольные мероприятия. На людей, имевших не одно место жительства, заполнялись наряду с переписными листами формы КС «Список лиц для контроля за заполнением переписных листов» и выдавалась справка о прохождении переписи, чтобы исключить их повторный учет. Справка выдавалась также тем, кто был переписан без указания места постоянного жительства (бездомным, переезжавшим с одного места жительства на другое, если перепись застала их в пути) и временно находившимся на территории России, но постоянно проживающим за рубежом.

Во время проведения переписи был проведен контрольный обход 10% жилых помещений в каждом счетном участке для проверки полноты и правильности переписи. Люди, пропущенные в ходе переписи и выявленные во время контрольного обхода, вносились в переписные листы, а ошибочно переписанные исключались из них.

**Итоги переписи.** Данные переписи населения 2020 года, полученные на основе автоматизированной обработки заполненных переписных листов, публикуются по постоянному населению Российской Федерации, находившемуся на дату переписи на территории страны (далее - постоянное население). Только в таблице 1 тома 1 и в томе 6 приводится численность и характеристика лиц, временно находившихся на дату переписи на территории России, но постоянно проживающих за рубежом.

Структурные характеристики населения представлены в итогах переписи по ответам респондентов на соответствующие вопросы переписных листов на основе самоопределения. Люди могли не отвечать на отдельные вопросы переписного листа, поэтому в итогах имеются группы лиц, не указавших ответа. Только первые три вопроса формы Л и первый вопрос формы П были обязательными для заполнения, любой другой вопрос можно было оставить без ответа. Около 9 млн человек учтены в переписи только возрастно-половым характеристикам без распределения по другим демографическим и социально-экономическим параметрам ввиду минимального заполнения переписных листов. В их число входят и лица, на которых данные были получены из административных источников по причине их отказа от участия в переписи или отсутствия дома в течение всего периода сбора сведений о населении.

**Национальный состав.** Данные о распределении населения по национальной принадлежности получены на основе ответов на вопрос 14 переписного листа формы Л «Ваша национальная принадлежность (по самоопределению в соответствии со ст. 26 Конституции РФ)». При онлайн переписи респондент вносил ответ в поле в произвольной форме по самоопределению. Переписчики были обязаны задавать вопрос строго в такой формулировке, в которой он записан в переписном листе, и записывать ответ строго со слов опрашиваемого. Национальную принадлежность детей до 14 лет, а также недееспособных людей называли родители (усыновители, опекуны, попечители или иные их законные представители). Если человек указывал не одну национальную принадлежность, в ответ вносилась каждая через любой разделитель (множественный ответ). Если опрашиваемый не указывал свою национальную принадлежность, он заполнял ответ одним из вариантов на выбор: «Предпочитаю не отвечать», «Затрудняюсь ответить», «Не имею национальной принадлежности», «Нет сведений» (для отсутствующих во время переписи, если их национальная принадлежность неизвестна).

В таблицах по национальному составу населения приведены следующие сводные категории населения: «Указавшие национальную принадлежность», «Указавшие другие ответы о национальной принадлежности (не перечисленные выше)», «Лица, в переписных листах которых не указана национальная принадлежность» и входящая в нее группа «отказавшиеся отвечать на вопрос о национальной принадлежности».

В группу «Нет национальной принадлежности» включены следующие ответы: без национальности, без нации, без национальной принадлежности, не имею национальной принадлежности, нет, никакая национальность, отсутствует.

В группу «Лица, в переписных листах которых не указана национальная принадлежность» включены следующие ответы: неизвестно, нет сведений (как правило, указывалось при заполнении переписных листов по административным данным, если респондентов не застали дома или они отказались отвечать на вопросы переписи), затрудняюсь ответить, не знаю, не определились, не понимаю, отказ от ответа, предпочитаю не отвечать.

**Владение языками.** Сведения о владении языками и их использовании в повседневной жизни получены на основе ответов на вопросы 10 «Владеете ли Вы русским языком?», 10.1 «Используете ли Вы его в повседневной жизни?», 11 «Какими иными языками Вы владеете?» и 11.1 «Какие из них используете в повседневной жизни?» переписных листов формы Л. Владение языком означает умение говорить, читать и писать или только говорить на данном языке. Кроме владения государственным языком страны – русским языком (вопрос 10), каждый человек мог указать владение еще тремя языками и языком жестов (вопрос 11). Для лиц, владеющих четырьмя и более языками (кроме русского, а также языка жестов) указывались любые три из них по выбору опрашиваемого.

Данные о **возрасте** населения получены на основе ответов на вопрос 3 переписных листов формы Л о дате рождения. На основании даты рождения автоматически рассчитано полное число исполнившихся лет. Наряду с возрастной структурой населения, представленной по пятилетним возрастным группам, приводятся также данные по отдельным укрупненным возрастным группам, используемым в различных расчетах при анализе информации и разработке социально–экономических программ. Такими группами являются: население моложе трудоспособного возраста 0-15 лет; трудоспособного возраста – мужчины 16-61,5 лет, женщины 16-56,5 лет; население старше трудоспособного возраста – мужчины 61,5 лет и более, женщины 56,5 лет и более. По сравнению с Всероссийской переписью населения 2010 года изменен алгоритм формирования групп «население трудоспособного возраста» и «население старше трудоспособного возраста» из-за измененного в межпереписной период пенсионного возраста:

	Всероссийская перепись населения 2020 года	Всероссийская перепись населения 2010 года
население трудоспособного возраста	мужчины 16-61,5 лет, женщины 16-56,5 лет	мужчины 16-59 лет, женщины 16-54 лет
население старше трудоспособного возраста	мужчины 61,5 лет и более, женщины 56,5 лет и более	мужчины 60 лет и более, женщины 55 лет и более

**Медианный возраст** – это возраст, который делит все население на две равные по численности группы таким образом, что одна из них является моложе, а другая старше данного возраста. Расчет медианного возраста произведен на основе распределения численности населения по однолетним возрастным интервалам.

Данные о **состоянии в браке** населения получены на основе ответов на вопрос 4 переписных листов формы Л. Вопрос о состоянии в браке заполнялся для всех лиц в возрасте 16 лет и более, а также для тех респондентов в возрасте моложе 16 лет, которые фактически на дату переписи или ранее состояли в зарегистрированном браке или незарегистрированном супружеском союзе.

Население по состоянию в браке классифицируется как состоящие в браке (зарегистрированном браке или незарегистрированном супружеском союзе), никогда не состоявшие в браке или супружеском союзе, разведенные официально (лица, которые ранее состояли в зарегистрированном браке, а на дату переписи не состоят в браке и развод оформлен органами ЗАГС), разошедшиеся (лица, которые раньше состояли в незарегистрированном супружеском союзе, а на дату переписи разошлись, а также кто ранее состоял в зарегистрированном браке, а на дату переписи разошлись без оформления развода в органах ЗАГС), вдовые.

Законодательно установленный в Российской Федерации минимальный возраст вступления в брак – 18 лет как для мужчин, так и для женщин. По решению органов местного самоуправления этот возраст может быть снижен в отдельных случаях до 16 лет.

Данные об **образовании** получены от населения в возрасте 6 лет и более на основе ответов на вопрос 15 переписного листа формы Л. В переписном листе, кроме названий уровней образования, принятых в настоящее время, в скобках были даны ранее использовавшиеся названия соответствующих уровней образования. При ответ население указывало наивысший из достигнутых уровней образования. В таблицах настоящего сборника представлено распределение населения по уровням образования, установленным Федеральным законом от 29 декабря 2012 года № 273-ФЗ «Об образовании в Российской Федерации» (с изменениями). Согласно законодательству наличие определенного уровня образования предполагает достижение и подтверждение человеком определенного



образовательного ценза, в результате чего ему выдается соответствующий документ (при переписи не требовалось документальное подтверждение ответа респондента). В итогах переписи население распределено по следующим уровням образования:

кадры высшей квалификации (ранее – послевузовское) – лица, окончившие аспирантуру, докторантуру, ординатуру и адъюнктуру (независимо от защиты диссертации);

высшее профессиональное – лица, окончившие образовательную организацию высшего образования: институт, академию, университет и т. п. по ступеням:

бакалавриат – обучавшиеся в образовательной организации высшего образования не менее 4-х лет и получившие аттестацию по квалификации «бакалавр»;

специалитет – получившие аттестацию по квалификации «специалист», а так же окончившие вуз до 1995 года (включая выпускников вузов СССР);

магистратура – обучавшиеся в образовательной организации высшего образования не менее 6-ти лет и аттестованные по квалификации «магистр»;

неполное высшее профессиональное (незаконченное высшее) – завершившие обучение по основной образовательной программе высшего профессионального образования в объеме не менее 2 лет срока обучения и получившие диплом о неполном высшем профессиональном образовании. Этот уровень отмечался и тем, кто до 2007 года закончил обучение без получения документа об образовании по образовательной программе высшего образования в объеме не менее половины срока обучения;

среднее профессиональное – окончившие профессиональную образовательную организацию по ступеням:

квалифицированный рабочий, служащий – окончившие профессиональное училище, профессиональный лицей, учебно-курсовой комбинат, учебно-производственный центр, техническую школу, например, мореходную, и другие) на базе 8 (9) классов общеобразовательной организации (школы) или на базе среднего (полного) общего образования. Этот уровень соответствует начальному профессиональному образованию в прошлом;

специалист среднего звена – окончившие техникум, училище (медицинское, педагогическое), колледж, техникум-предприятие и тому подобное. Этот уровень соответствует среднему профессиональному образованию в прошлом;

среднее (полное) общее – окончившие общеобразовательную организацию - школу, лицей, гимназию и т.п. и получившие аттестат о среднем (полном) общем образовании;

основное общее (неполное среднее) – окончившие 9 классов общеобразовательной организации, неполную среднюю школу, а также учащимся 10-11 (12) классов общеобразовательной организации;

начальное общее – окончившие начальную общеобразовательную школу, а также учащиеся 4-9 классов общеобразовательной организации;

дошкольное – обучавшиеся по программе дошкольного образования и не получившие уровня начального общего образования.

Учащимся и окончившим образовательную организацию, реализующую дополнительные образовательные программы и не дающую общего образования (например, учебно-курсовой комбинат, учебно-производственный центр, курсы переподготовки и повышения квалификации, подготовительные курсы при учебных заведениях и т.п.), отмечался уровень образования, полученный ими до поступления в эти образовательные организации.

Лицам, не имевшим начального общего образования, при переписи задавался вопрос, умеют ли они читать и писать. При подведении итогов переписи лица, не умеющие ни читать, ни писать, отнесены к неграмотным.

Данные об **источниках средств к существованию** населения получены на основе ответов населения на вопрос 17 «Укажите все имеющиеся у Вас источники средств к существованию» переписного листа формы Л. Вопрос содержал перечень вариантов ответов, из которых опрашиваемые выбирали все имеющиеся у них источники средств к существованию:

*Заработная плата* – отмечалась тем, кто получает вознаграждение за работу деньгами или в натуральной форме (зарплату, оклад, премию, бонусы и т.п. выплаты), имеет разовые (временные, случайные) заработки, разовую (временную, дополнительную) работу, частичную подработку, вторичную занятость, сезонную работу или работу вахтовым методом, различные доплаты к основному заработку (например, доплата за звание, за классный чин и т.п.). Этот источник отмечался и в случае, если на момент переписи работающий человек находился на больничном, в оплачиваемом отпуске (очередном, по

беременности и родам, по уходу за больным и т.п.) или в неоплачиваемом отпуске по инициативе администрации предприятия (учреждения, организации) сроком не более 6 месяцев.

*Предпринимательский доход, самозанятость* – отмечалось тем, кто имеет доход от предпринимательской (коммерческой) деятельности (собственного бизнеса, своего дела); сюда же включены гранты, денежное вознаграждение писателям, художникам, адвокатам. Отмечался тем, кто ведет самостоятельно трудовую деятельность и зарегистрирован как индивидуальный предприниматель, а также самозанятым, работающим без регистрации в качестве индивидуального предпринимателя и без наемных работников. Этот источник отмечался и тем, кто ведет фермерское хозяйство, а также занятым в личном подсобном хозяйстве выращиванием сельскохозяйственной продукции, животных птицы для продажи или обмена. Доход от использования имущества не относится к данному источнику.

*Производство товаров для собственного использования* – отмечалось тем, кто занят в своих подсобных хозяйствах (включая дачи, сады, огороды и т.п.) сельскохозяйственными работами и (или) выращиванием скота, рыболовством, охотой, сбором дикорастущих плодов и грибов, изготовлением одежды, обуви и т.п. при условии, что производимая продукция идет в основном на потребление в своем хозяйстве. Детям в возрасте 14 лет и более, помогающим в личном подсобном хозяйстве, отмечался этот вариант ответа.

*Пенсия (кроме пенсии по инвалидности)* – отмечалась тем, кто получает пенсию по старости (по возрасту), социальную пенсию или пенсию по случаю потери кормильца, за выслугу лет (например, военнослужащим, федеральным государственным гражданским служащим и т.п.). Дополнительная негосударственная пенсия (из негосударственного пенсионного фонда), доплаты к пенсии от предприятия (организации) считаются частью основной пенсии и отдельным источником не отмечались. Пенсия по случаю потери кормильца, назначенная на ребенка, отмечалась ребенку, а не матери, даже если она выдается матери.

*Пенсия по инвалидности* – отмечалась тем, кому назначена пенсия по инвалидности (даже если ее фактически получает другое лицо). Людям, получающим две пенсии – по старости и по инвалидности – отмечались оба варианта.

*Пособие по безработице* – отмечалось зарегистрированным в органах службы занятости населения в качестве безработных и получающим пособие по безработице, а также материальную помощь за счет средств фонда занятости.

*Другие пособия и выплаты от организаций, государства* – отмечались тем, кому назначены единовременные, ежемесячные пособия и другие регулярные выплаты, такие как пособие на период отпуска по уходу за ребенком (до достижения им возраста 1,5 лет); выплаты на детей от 1,5 до 3 лет; пособия и выплаты опекуну (попечителю) на содержание детей, находящихся под опекой (попечительством); единовременные региональные пособия и выплаты в связи с рождением ребенка (в том числе молодым семьям, малообеспеченным семьям и т.п.); выплаты и пособия беременным женщинам; ежемесячные пособия детям; ежемесячные пособия женам (мужьям) военнослужащих, проходящих военную службу по контракту, проживающим вместе с мужьями (женами) в местностях, где они не могут трудиться по специальности из-за отсутствия возможности трудоустройства; материнский капитал при рождении (усыновлении) второго и последующих детей; выплаты лицам (кроме пенсии и пенсии по инвалидности), оказавшимся в зоне влияния неблагоприятных факторов, возникших вследствие катастрофы на Чернобыльской АЭС 26 апреля 1986 года, либо принимавшим участие в ликвидации последствий этой катастрофы. Этот источник отмечался воспитанникам детских домов, учащимся школ-интернатов, живущим в домах-интернатах для престарелых и инвалидов, и т.п. лицам, находящимся на обеспечении государства. Также этот вариант ответа отмечался лицам, получающим регулярную помощь (деньгами, вещами, продуктами питания) от организаций, благотворительных фондов и т.п.

*Льготы, компенсации, субсидии, выигрыши* – отмечались пенсионерам, ветеранам труда, инвалидам, реабилитированным, жителям блокадного Ленинграда, имеющим льготы на оплату услуг, бесплатный проезд, лечение, лекарства и т.п., включая их денежные компенсации; получающим компенсационные выплаты студентам образовательных организаций высшего и среднего профессионального образования, находящимся в академических отпусках по медицинским показаниям, а также аспирантам, обучающимся с отрывом от производства; получающим субсидии на оплату жилого помещения и коммунальных услуг; получающим компенсации части родительской платы за содержание ребенка в дошкольной образовательной организации; имеющим льготы на питание и пользование общественным транспортом лицам, обучающимся в образовательных организациях; имеющим страховые возмещения,

выплачиваемые страховыми компаниями при наступлении страхового случая; имеющим возвращенный налог на доходы физических лиц (имущественные вычеты, на медицинские услуги, на образование); получившим единовременные поступления в виде выигрышей, наследства и т.д.

Указанные населением источники пенсии, пособия, льготы, компенсации, субсидии, выигрыши, прочие выплаты от организаций, государства – пять описанных выше вариантов ответа в переписном листе – в таблицах объединены в графу «пенсии, пособия и другие выплаты от организаций, государства».

*Стипендия* – отмечалась обучающимся, получающим стипендию, включая стипендии, выплачиваемые обучающимся, направленным на обучение предприятием или организацией, службой занятости.

*Сбережения, дивиденды, проценты, ссуды, реализация капитала* – отмечались тем, для кого источником средств к существованию являются денежные накопления, созданные за счет неизрасходованной части ранее поступившего денежного дохода, наследство, поступления от продажи активов, а также тем, кто получает дивиденды и проценты по денежным вкладам и ценным бумагам.

*Сдача в аренду имущества* – отмечалась тем, кто получает доход в виде арендной платы за сданные в аренду земельные участки, от сдачи внаем квартиры, гаража, другого имущества (движимого и недвижимого).

*Доход от патентов, авторских прав* – отмечался тем, кто имеет вознаграждение, выплачиваемое автору или его наследникам за использование научных открытий, литературных произведений или произведений искусства.

*Обеспечение со стороны других лиц, иждивение* – отмечалось живущим на средства родителей, супруга(и), детей, других родственников или других лиц, а также тем, на кого выплачиваются алименты.

*Иной источник* – отмечался тем, у кого источником средств к существованию является что-то иное, не перечисленное выше (например, попрошайничество).

В таблицах содержится информация о всех имевшихся у населения источниках средств к существованию. При переписи четверть населения назвала не один источник, поэтому число источников превышает численность населения, указавшего источник средств к существованию.

К **занятым** относятся лица, которые на неделе с 24 по 30 сентября 2021 года выполняли:

работу (хотя бы один час за неделю) за вознаграждение, независимо от того, была ли это постоянная, временная, сезонная, случайная или другая работа за вознаграждение (заработную плату);

оплачиваемые общественные работы;

работу или доходное занятие не по найму (на собственном предприятии или в организации, в собственном деле), приносящую доход, выполнявшуюся самостоятельно или с одним или несколькими компаньонами, как с привлечением, так и без привлечения наемных работников; сюда включены работодатели и самозанятые;

работу в составе студенческого отряда;

работу на семейном предприятии;

работу в крестьянском (фермерском) хозяйстве (для тех, кто являлся членами крестьянского (фермерского) хозяйства);

работу в домашнем и личном подсобном хозяйстве, если произведенная в нем продукция или услуги шли, в основном, на продажу.

К занятым относятся также лица, которые на обследуемой неделе временно отсутствовали на работе, но сохраняли при этом официальную связь со своим местом работы (например, переводчик, оформленный в фирме, ожидающий вызова).

Причинами временного отсутствия на работе считаются:

болезнь или травма, уход за больными (больничный лист);

ежегодный отпуск или выходные дни, компенсационный отпуск или отгулы, возмещение сверхурочных работ или работ в праздничные (выходные) дни;

установленный законом отпуск по беременности, родам и уходу за ребенком до 1,5 лет;

обучение, переподготовка вне своего рабочего места, учебный отпуск; отпуск с сохранением содержания по инициативе работодателя;

отпуск без сохранения содержания по инициативе работодателя длительностью менее 3 месяцев;  
вахтовый или иной специфический характер работы;  
забастовка;  
другие подобные причины.

Студенты и пенсионеры, имевшие какую-либо работу на обследуемой неделе, также относятся к числу занятых.

**Не занятыми** считаются те, кто на обследуемой неделе:

только учился в образовательной организации очной формы обучения;

производил продукцию в личном подсобном хозяйстве для собственного потребления;

занимался в собственном домохозяйстве уходом за домом, одеждой домочадцев, приготовлением пищи, воспитанием детей, уходом за пожилыми или больными членами своего домохозяйства;

оказывал услуги добровольно без оплаты для физических лиц или благотворительных организаций, родительских комитетов, комитетов ветеранов, больницы, детских домов или домов-интернатов для престарелых, инвалидов и др. (выполнял неоплачиваемую волонтерскую деятельность);

владел акциями какого-либо предприятия или общества без непосредственного участия в экономической деятельности этого предприятия или общества.

Данные о **рождаемости** получены на основе ответов женщин в возрасте 15 лет и более, проживавших в частных домохозяйствах, на вопросы 5 «Сколько детей Вы родили?» и 5.1 «Год рождения первого ребенка» переписного листа формы Л. Учитывалось общее число рожденных детей (не считая мертворожденных), независимо от того, были ли живы все дети на дату переписи или нет, входили ли они в состав домохозяйства родившей их женщины или проживали отдельно. Усыновленные и патронируемые дети, а также дети мужа от прежнего брака в число детей, рожденных женщиной, не включались. Женщины, не родившие ни одного ребенка, указывали 0 детей.

Среднее число рожденных детей (на 1000 женщин) вычислено как отношение общего числа рожденных детей к численности женщин, указавших число рожденных детей, умноженное на 1000.

**Домохозяйство.** При переписи населения 2020 года опрос населения проводился по домохозяйствам. Домохозяйство – это группа людей, проживающих в одном жилом помещении или его части, совместно обеспечивающих себя пищей и всем необходимым для жизни, полностью или частично объединяющих и расходующих свои средства. Эти люди могут быть связаны отношениями родства или отношениями, вытекающими из брака, или быть не родственниками, либо и теми, и другими. Домохозяйства могут быть частными, коллективными (группы лиц, проживающих в учреждениях социального и медицинского назначения, местах лишения свободы, казармах, религиозных организациях и т.п.) и домохозяйствами бездомных.

Частными домохозяйствами называются домохозяйства, проживающие постоянно в обычных жилых помещениях – квартирах, индивидуальных (одноквартирных) домах, комнатах в общежитиях неквартирного типа, других жилых помещениях и помещениях, приспособленных для жилья.

**Городское и сельское население.** В настоящем сборнике приводятся данные о распределении населения на городское и сельское по месту его постоянного жительства в городских и сельских населенных пунктах. Городскими населенными пунктами считаются населенные пункты, утвержденные законодательными актами в качестве городов и поселков городского типа. Все остальные населенные пункты являются сельским. Наименования муниципальных образований не отражают категорию проживающего в них населения (городского или сельского), поскольку в состав городского округа или городского поселения могут входить как городские, так и сельские населенные пункты, а в состав сельских поселений – поселки городского типа.

# ОБРАЗЦЫ ФОРМ ПЕРЕПИСНЫХ ЛИСТОВ

КОНФИДЕНЦИАЛЬНОСТЬ ГАРАНТИРУЕТСЯ ПОЛУЧАТЕЛЕМ ИНФОРМАЦИИ

ВСЕРОССИЙСКАЯ  
ПЕРЕПИСЬ  
НАСЕЛЕНИЯ  
2020 ГОДА

№ переписного  
участка

№ счетного  
участка

L1

№ помещения в пределах  
счетного участка

№ бланка  
5

Утверждена  
распоряжением Правительства  
Российской Федерации  
от 8 ноября 2019 г. № 2648-р

Форма Л  
Переписной лист

Образец  
нанесения  
метки:

Образец  
исправления  
метки:

Образцы  
написания  
цифр:

1 2 3 4 5 6 7 8 9 0

Образец  
исправления  
цифры:

Незначимые  
нули не  
записываются:

Незначимые  
нули не  
записываются:

Незначимые  
нули не  
записываются:

<b>A</b> № п.п. домохозяйства в помещении	<input type="text"/>	<b>B</b> № п.п. лица в домохозяйстве	<input type="text"/>
---	----------------------	--------------------------------------	----------------------

**1 Родственные отношения в домохозяйстве**  
записан первым

По отношению к записанному первым:

жена, муж <input type="checkbox"/>	свекровь, свекор, теща, тесть <input type="checkbox"/>	внучка, внук <input type="checkbox"/>
дочь, сын <input type="checkbox"/>	невестка (сноха), зять <input type="checkbox"/>	другая степень родства, свойства <input type="checkbox"/>
мать, отец <input type="checkbox"/>	бабушка, дедушка <input type="checkbox"/>	не родственник <input type="checkbox"/>
сестра, брат <input type="checkbox"/>		

Запишите, кто это ↓

**1.1 Мать или отец этого лица проживает в этом домохозяйстве?**

№ матери (отца)

нет в этом домохозяйстве

**2 Ваш пол** мужской  женский

**3 Дата Вашего рождения**

<input type="text"/>	<input type="text"/>	<input type="text"/>	<input type="text"/>
число	месяц	год	число исполнившихся лет

Для лиц в возрасте 16 лет и более и состоящих в браке лиц в возрасте 12 – 15 лет

**4 Ваше состояние в браке**

состою в зарегистрированном браке <input type="checkbox"/>	разошелся(лась) <input type="checkbox"/>
состою в незарегистрированном супружеском союзе <input type="checkbox"/>	вдовец, вдова <input type="checkbox"/>
разведен(а) официально (развод зарегистрирован) <input type="checkbox"/>	никогда не состоял(а) в браке, супружеском союзе <input type="checkbox"/>

**4.1 Супруг(а) этого лица проживает в этом домохозяйстве?**

№ супруга(и)

нет в этом домохозяйстве

Для женщин в возрасте 15 лет и более

**5 Сколько детей Вы родили?**

Если не "0", укажите:

**5.1 Год рождения первого ребенка**

**6 Место Вашего рождения**  
Субъект Российской Федерации или иностранное государство

**7 С какого года Вы непрерывно проживаете в этом населенном пункте?**

с рождения  с  года

**8 Ваше прежнее место жительства**  
Субъект Российской Федерации или иностранное государство

**9 Проживали ли Вы более 12 месяцев в других странах?**

да  нет

Если "да", укажите:

**9.1 Где Вы проживали до прибытия в Россию?**

**9.2 Год прибытия (возвращения) в Россию**

**10 Владете ли Вы русским языком?** да  нет

**10.1 Используете ли Вы его в повседневной жизни?** да  нет

<b>11 Какими иными языками Вы владеете?</b>	<b>11.1 Какие из них используете в повседневной жизни:</b>
<input type="text"/>	<input type="checkbox"/>
<input type="text"/>	<input type="checkbox"/>
<input type="text"/>	<input type="checkbox"/>
<input type="text"/>	<input type="checkbox"/>
жестовый язык глухих <input type="checkbox"/>	<input type="checkbox"/>

**12 Ваш родной язык**

**13 Ваше гражданство**

Российской Федерации  иностранного государства

Укажите какого ↓

без гражданства

**14 Ваша национальная принадлежность**  
По самоопределению в соответствии со ст. 26 Конституции РФ

со слов других лиц

Для лиц в возрасте 6 лет и более

**15 Ваше образование**

дошкольное <input type="checkbox"/>	неполное высшее профессиональное (незаконченное высшее) <input type="checkbox"/>
начальное общее <input type="checkbox"/>	высшее: бакалавриат <input type="checkbox"/>
основное общее <input type="checkbox"/>	специалитет <input type="checkbox"/>
среднее общее <input type="checkbox"/>	магистратура <input type="checkbox"/>
среднее профессиональное: квалифицированный рабочий, служащий <input type="checkbox"/>	кадры высшей квалификации <input type="checkbox"/>
специалист среднего звена <input type="checkbox"/>	не имею образования <input type="checkbox"/>

Умеете ли Вы читать и писать? да  нет

Для лиц с высшим образованием и кадров высшей квалификации

**15.1 Имеете ли Вы ученую степень?**

кандидат наук  доктор наук  не имею

**Л2**

Образец нанесения метки:  Образец исправления метки:  Образцы написания цифр: **1 2 3 4 5 6 7 8 9 0**  Образец исправления цифры: **5**  Незначащие нули не записываются:

**16 Получаете ли Вы образование в настоящее время?**

да  нет

↓

Отметьте все программы, по которым обучаетесь:

программы дошкольного образования <input type="checkbox"/>	программы общего образования <input type="checkbox"/>
основные профессиональные программы <input type="checkbox"/>	дополнительные образовательные программы <input type="checkbox"/>

**17 Укажите все имеющиеся у Вас источники средств к существованию**

1..... заработная плата

2..... предпринимательский доход, самозанятость

3..... производство товаров для собственного использования

4..... сдача в аренду имущества

5..... доход от патентов, авторских прав

6..... сбережения, дивиденды, проценты, ссуды, реализация капитала

7..... пенсия (кроме пенсии по инвалидности)

8..... пенсия по инвалидности

9..... стипендия

10..... пособие по безработице

11..... другие пособия и выплаты от организаций, государства

12..... льготы, компенсации, субсидии, выигрыши

13..... обеспечение со стороны других лиц, иждивение

14..... иной источник

Запишите какой ↓

Если выбрано несколько источников, укажите:

**17.1 Какой из отмеченных источников Вы считаете для себя основным?**

Для лиц в возрасте 15 лет и более

**18 Имели ли Вы какую-либо оплачиваемую работу или доходное занятие с 24 по 30 сентября 2021 года?**

да  нет

Для лиц в возрасте 15 лет и более, ответивших "да" на вопрос 18

**19 Кем Вы являлись на основной работе?**

работавший по найму

владелец (совладелец) собственного предприятия (дела)

индивидуальный предприниматель

самозанятый

помогающий на семейном предприятии

иное

Для лиц в возрасте 15 лет и более, ответивших "да" на вопрос 18

**20 Ваша основная работа находилась в том же населенном пункте, где Вы проживаете постоянно?**

да  нет

Если "нет", укажите:

**20.1 Где находилась Ваша основная работа?**

субъект Российской Федерации	городской населенный пункт
муниципальный район/округ, городской округ	иностранное государство

**20.2 Вы выезжали (выходили) на работу:**

ежедневно  несколько раз в неделю  несколько раз в месяц

1 раз в месяц и реже  работаю дистанционно

Для лиц в возрасте 15 лет и более, ответивших "нет" на вопрос 18

**21 Если бы Вам предложили подходящую работу в последнюю неделю сентября, то когда Вы смогли бы приступить к ней?**

с 24 по 30 сентября  с 1 по 14 октября

не смог бы приступить в эти периоды

Для лиц в возрасте 15 лет и более, ответивших "нет" на вопрос 18

**22 Вы искали работу в течение сентября?**

да  нет

Если "нет", укажите одну главную причину:

занимался(лась) организацией собственного дела <input type="checkbox"/>	по состоянию здоровья <input type="checkbox"/>
нашел(ла) работу и ожидал(ла) ответа <input type="checkbox"/>	ухаживал(ла) за больным <input type="checkbox"/>
ожидаю начала сезона <input type="checkbox"/>	вел(а) домашнее хозяйство и/или воспитывал(а) детей <input type="checkbox"/>
учусь <input type="checkbox"/>	не могу найти работу <input type="checkbox"/>
нахожусь на пенсии <input type="checkbox"/>	нет необходимости работать <input type="checkbox"/>
	иная причина <input type="checkbox"/>

Запишите какая ↓

**23 Зарегистрированы ли Вы в этом помещении?**

по месту жительства (постоянно)  по месту пребывания (временно)  нет

Если "нет" и если зарегистрированы по месту пребывания, укажите:

**23.1 Где Вы зарегистрированы по месту жительства?**

в том же населенном пункте, где проживаю постоянно

в другом населенном пункте того же субъекта Российской Федерации, где проживаю постоянно

в другом субъекте Российской Федерации

нет регистрации по месту жительства в России

Укажите название иностранного государства ↓

ВСЕРОССИЙСКАЯ  
ПЕРЕПИСЬ  
НАСЕЛЕНИЯ  
2020 ГОДА



№ переписного  
участка

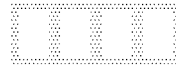


№ счетного  
участка

**П1**



№ помещения в пределах  
счетного участка



№ бланка

Утверждена  
распоряжением Правительства  
Российской Федерации  
от 8 ноября 2019 г. № 2648-р

Форма П  
Переписной лист

Образец  
нанесения  
метки:



Образец  
исправления  
метки:



Образцы  
написания  
цифр:



Образец  
исправления  
цифры:



Незначимые  
нули не  
записываются:



### 1 Тип жилища

индивидуальный дом

общежитие

бездомный(е)

отдельная квартира

гостиница

↓  
Конец опроса по форме П

коммунальная квартира

другое жилище

Укажите какое

Институциональное  
учреждение



### 2 Время постройки дома

ранее 1957

1957 – 1970

1971 – 1995

1996 – 2002

2003 – 2010

после 2010

### 3 Материал наружных стен дома

кирпич, камень

панель, блок

дерево

монолит

смешанный материал

иное  → Запишите, из какого  
материала стены

### 4 Общая площадь квартиры или одноквартирного дома (в целых кв. м)



### 5 Число жилых комнат квартиры или одноквартирного дома



### 6 Виды благоустройства жилого помещения и санитарно-гигиенические условия проживания

водоснабжение:

водоотведение (канализация):

ванна (душ):

кухня:

электричество

централизованная система  
холодного водоснабжения

централизованная система

ванна (душ) в жилище

кухня в доме или  
квартире

электроплита

индивидуальная система  
водоснабжения

индивидуальная система  
(включая септик)

ванна (душ) вне жилища

кухня в отдельном  
строении

газ:

сетевой

водоснабжение вне  
жилища, колонка

через систему труб в  
выгребные ямы и т.п.

баня, сауна

кухня отсутствует

сжиженный  
(баллоны)

колодец, скважина или  
другой источник  
водоснабжения

водоотведение  
(канализация) отсутствует

ванна, душ, баня, сауна  
отсутствуют

отопление:

горячее  
водоснабжение:

туалет:

удаление бытовых  
отходов:

наличие  
телекоммуникаций:

централизованное

централизованное

туалет со смывом,  
расположенный в жилище

мусоропровод

стационарная  
телефонная связь

от индивидуальных  
установок, котлов

от индивидуальных  
водонагревателей

туалет другого типа в жилище  
(включая биотуалет)

мусоросборники вне  
дома

мобильная телефонная  
связь

печное

горячее водоснабжение  
отсутствует

туалет вне жилища

сбор мусора  
спецмашиной

интернет через  
проводное соединение

туалет отсутствует

выброс мусора в ямы,  
на кучи и т.п.

интернет через  
беспроводное  
соединение

# П2

Образец  
нанесения  
метки:



Образец  
исправления  
метки:



Образцы  
написания  
цифр:



Образец  
исправления  
цифры:



Незначимые  
нули не  
записывают:



7 № п.п. домохозяйства	8 Число лиц в домохозяйстве	9 Число занимаемых домохозяйством жилых комнат	10 Размер занимаемой домохозяйством общей площади коммунальной квартиры (в целых кв. м) <i>Только для коммунальной квартиры</i>	Несчи- тывание строки
1	2	3	4	5
		часть комнаты <input type="checkbox"/>		<input type="checkbox"/>
		часть комнаты <input type="checkbox"/>		<input type="checkbox"/>
		часть комнаты <input type="checkbox"/>		<input type="checkbox"/>
		часть комнаты <input type="checkbox"/>		<input type="checkbox"/>
		часть комнаты <input type="checkbox"/>		<input type="checkbox"/>
		часть комнаты <input type="checkbox"/>		<input type="checkbox"/>
		часть комнаты <input type="checkbox"/>		<input type="checkbox"/>
		часть комнаты <input type="checkbox"/>		<input type="checkbox"/>
		часть комнаты <input type="checkbox"/>		<input type="checkbox"/>
		часть комнаты <input type="checkbox"/>		<input type="checkbox"/>
		часть комнаты <input type="checkbox"/>		<input type="checkbox"/>

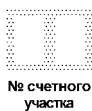


Номер по порядку формы П, если в помещении проживает более 10 домохозяйств



Сведения из административных источников





**B1**



Образец  
нанесения  
метки:



Образец  
исправления  
метки:



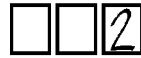
Образцы  
написания  
цифр:



Образец  
исправления  
цифры:



Незначимые  
нули не  
записываются:



№ п.п. лица				
1 Ваш пол	мужской <input type="checkbox"/> женский <input type="checkbox"/>	мужской <input type="checkbox"/> женский <input type="checkbox"/>	мужской <input type="checkbox"/> женский <input type="checkbox"/>	мужской <input type="checkbox"/> женский <input type="checkbox"/>
2 Год Вашего рождения				
3 Страна Вашего постоянного проживания	<input type="text"/>	<input type="text"/>	<input type="text"/>	<input type="text"/>
4 Цель Вашего приезда в Россию	работа <input type="checkbox"/> учеба <input type="checkbox"/> частная поездка <input type="checkbox"/> служебная или деловая поездка <input type="checkbox"/> туризм, отдых <input type="checkbox"/> транзитное перемещение <input type="checkbox"/> другая цель <input type="checkbox"/> ↓ Запишите какая	работа <input type="checkbox"/> учеба <input type="checkbox"/> частная поездка <input type="checkbox"/> служебная или деловая поездка <input type="checkbox"/> туризм, отдых <input type="checkbox"/> транзитное перемещение <input type="checkbox"/> другая цель <input type="checkbox"/> ↓ Запишите какая	работа <input type="checkbox"/> учеба <input type="checkbox"/> частная поездка <input type="checkbox"/> служебная или деловая поездка <input type="checkbox"/> туризм, отдых <input type="checkbox"/> транзитное перемещение <input type="checkbox"/> другая цель <input type="checkbox"/> ↓ Запишите какая	работа <input type="checkbox"/> учеба <input type="checkbox"/> частная поездка <input type="checkbox"/> служебная или деловая поездка <input type="checkbox"/> туризм, отдых <input type="checkbox"/> транзитное перемещение <input type="checkbox"/> другая цель <input type="checkbox"/> ↓ Запишите какая

Если цель приезда "работа", "учеба" или "частная поездка", ответьте на вопросы 5 – 7

5 Продолжительность Вашего проживания на территории России	 месяцев	 месяцев	 месяцев	 месяцев
6 Страна Вашего рождения	<input type="text"/>	<input type="text"/>	<input type="text"/>	<input type="text"/>
7 Ваше гражданство	Российской Федерации <input type="checkbox"/> иностранного государства <input type="checkbox"/> Укажите какого ↓ <input type="text"/> без гражданства <input type="checkbox"/>	Российской Федерации <input type="checkbox"/> иностранного государства <input type="checkbox"/> Укажите какого ↓ <input type="text"/> без гражданства <input type="checkbox"/>	Российской Федерации <input type="checkbox"/> иностранного государства <input type="checkbox"/> Укажите какого ↓ <input type="text"/> без гражданства <input type="checkbox"/>	Российской Федерации <input type="checkbox"/> иностранного государства <input type="checkbox"/> Укажите какого ↓ <input type="text"/> без гражданства <input type="checkbox"/>

# B2

Образец  
нанесения  
метки:



Образец  
исправления  
метки:



Образцы  
написания  
цифр:



Образец  
исправления  
цифры:



Незначимые  
нули не  
записываются:



№ п.п. лица				
1 Ваш пол	мужской <input type="checkbox"/> женский <input type="checkbox"/>	мужской <input type="checkbox"/> женский <input type="checkbox"/>	мужской <input type="checkbox"/> женский <input type="checkbox"/>	мужской <input type="checkbox"/> женский <input type="checkbox"/>
2 Год Вашего рождения				
3 Страна Вашего постоянного проживания	<input type="text"/>	<input type="text"/>	<input type="text"/>	<input type="text"/>
4 Цель Вашего приезда в Россию	работа <input type="checkbox"/> учеба <input type="checkbox"/> частная поездка <input type="checkbox"/> служебная или деловая поездка <input type="checkbox"/> туризм, отдых <input type="checkbox"/> транзитное перемещение <input type="checkbox"/> другая цель <input type="checkbox"/> ↓ Запишите какая	работа <input type="checkbox"/> учеба <input type="checkbox"/> частная поездка <input type="checkbox"/> служебная или деловая поездка <input type="checkbox"/> туризм, отдых <input type="checkbox"/> транзитное перемещение <input type="checkbox"/> другая цель <input type="checkbox"/> ↓ Запишите какая	работа <input type="checkbox"/> учеба <input type="checkbox"/> частная поездка <input type="checkbox"/> служебная или деловая поездка <input type="checkbox"/> туризм, отдых <input type="checkbox"/> транзитное перемещение <input type="checkbox"/> другая цель <input type="checkbox"/> ↓ Запишите какая	работа <input type="checkbox"/> учеба <input type="checkbox"/> частная поездка <input type="checkbox"/> служебная или деловая поездка <input type="checkbox"/> туризм, отдых <input type="checkbox"/> транзитное перемещение <input type="checkbox"/> другая цель <input type="checkbox"/> ↓ Запишите какая
Если цель приезда "работа", "учеба" или "частная поездка", ответьте на вопросы 5 – 7				
5 Продолжительность Вашего проживания на территории России	 месяцев	 месяцев	 месяцев	 месяцев
6 Страна Вашего рождения	<input type="text"/>	<input type="text"/>	<input type="text"/>	<input type="text"/>
7 Ваше гражданство	Российской Федерации <input type="checkbox"/> иностранного государства <input type="checkbox"/> Укажите какого ↓ <input type="text"/> без гражданства <input type="checkbox"/>	Российской Федерации <input type="checkbox"/> иностранного государства <input type="checkbox"/> Укажите какого ↓ <input type="text"/> без гражданства <input type="checkbox"/>	Российской Федерации <input type="checkbox"/> иностранного государства <input type="checkbox"/> Укажите какого ↓ <input type="text"/> без гражданства <input type="checkbox"/>	Российской Федерации <input type="checkbox"/> иностранного государства <input type="checkbox"/> Укажите какого ↓ <input type="text"/> без гражданства <input type="checkbox"/>